

Северск: заповедник социализма за колючей проволокой

От Томска до соседнего закрытого города Северска – 15 километров на машине, но проехав через шлюзы центрального КПП оказываешься как будто в другой эпохе. Наверное, так могли бы выглядеть наши города, если бы Россия продолжала жить при социализме.



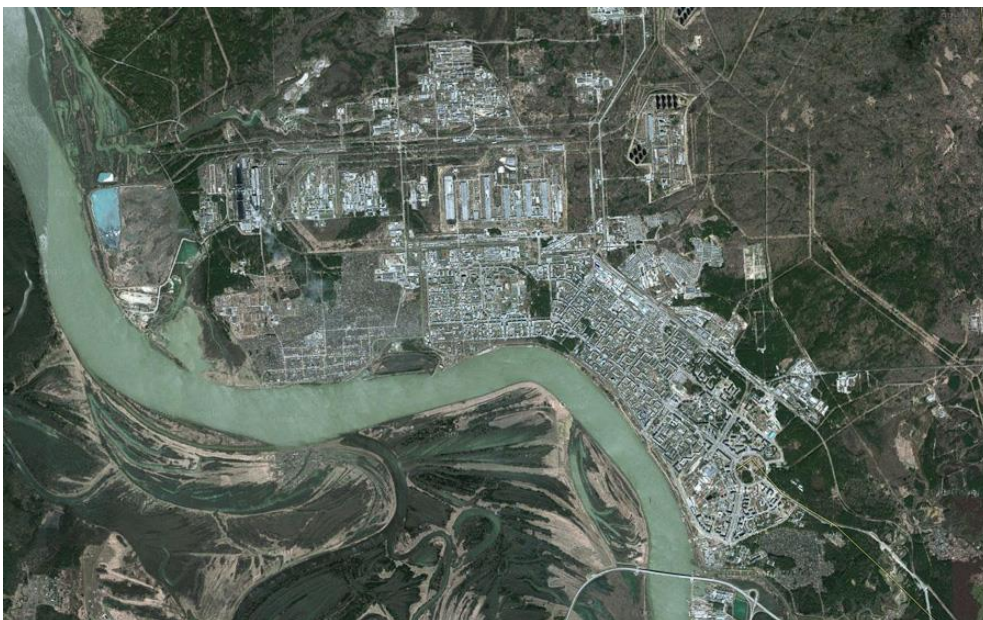
Северск. Этот городок с населением примерно 110 тысяч человек находится на берегу реки Томи чуть севернее Томска. Поселение на этом месте возникло в 1949 году, когда в здесь стали строить крупнейший в СССР завод по производству ядерного топлива и атомного оружия. Первый промышленный атомный реактор здесь был запущен в 1955 году. Город строили зэки, власть в городе принадлежала военным, и создавался он как закрытый «почтовый ящик», коих в нашей стране было и осталось немало. Другое дело, что «5-й почтовый», как тогда именовалось поселение, был одним из самых больших закрытых городов в стране, а местное атомное производство было самым крупным и включало полный цикл – в город ввозили небогащенную урановую руду, а вывозили начинку для ядерных боеголовок и готовое топливо для АЭС.

5-й почтовый, Почтовый, Томск-7 – так именовался город до середины 90-х. Название Северск он получил уже в постперестроечное время. Точнее, ЗАТО Северск. Неуклюжая аббревиатура перед названием города расшифровывается как «Закрытое административно-территориальное образование». Город по-прежнему является закрытой охраняемой зоной, вотчиной Росатома. СХК (Сибирский химический комбинат) – так называется атомное градообразующее предприятие – боеголовок уже не производит, а занимается обогащением урана для ядерной энергетики и утилизацией ядерного топлива из России и из-за границы.

Так Северск, раскинувшийся на правом берегу красивой излучины Томи, выглядит на картах Гугла (1)



Спустимся чуть ниже. Автомобильный мост через реку Томь внизу карты – еще территория Томска. Сразу за ним начинается Северск. Сетка улиц вдоль изгиба реки – жилая часть города. Прямоугольники огромных зданий к северу от жилых районов – так называемые «объекты» - заводы СХК (2)



Закрытый статус города, разумеется, не мог не сказаться не только на его внешнем облике, но и на менталитете жителей города. Основная часть населения сформировалась в 50-е годы из молодых специалистов, приезжавших «на

Почтовый» по распределению из разных уголков Советского Союза. Идеологически выдержанная молодежь 50-х росла и мужала в обстановке «трудового подвига по созданию атомного щита Родины», и сейчас, эти люди, ставшие пенсионерами, по-прежнему верны коммунистическим идеалам юности.

В бытовом плане жизнь на Почтовом разительно отличалась от жизни за пределами колючей проволоки – в лучшую, естественно, сторону. Зарплаты и пенсии были очень высокими, благосостояние жителя Почтового было в разы выше уровня жизни в том же соседнем Томске. Снабжение продуктами питания и предметами быта было несравнимым с таковым в обычных городах. Копченая колбаса, югославские сапоги и румынская стенка для жителей закрытого города были доступной повседневной реальностью, а не предметом вождения.

В пост-перестроечное время ситуация изменилась – боеголовки оказались ненужными и несмотря на то что СХК остался на плаву и не развалился, «качество жизни» в Северске резко снизилось. Значительная часть жителей города, особенно молодежь, учится или работает в соседнем Томске, у большинства жителей города есть родственники в Томске. Тем не менее, население города, в подавляющем большинстве, поддерживает сохранение закрытого статуса города.

Конечно, при желании в Северск можно попасть – к родственникам, на экскурсию в зоопарк или на хоккейный матч местной команды.

Томск с Северском связывает хорошее четырехполосное шоссе (3)



Указатели напоминают о приближении к контрольно-пропускному пункту – КПП (4)



Дальше – только по пропускам (5)



На въезде в КПП скапливаются небольшие очереди из машин, которые, правда, продвигаются довольно быстро (6)



Вот сам КПП. Это несколько въездов для машин, устроенных по принципу шлюза. Открываются внешние ворота, туда заезжает несколько машин, их проверяют, открывают внутренние ворота, выпускают. И так далее. Самый крайний проезд слева – выезд. Его контролирует постовой на вышке. Из Северска во внешний мир можно выехать не останавливаясь и не предъявляя пропуск (7)



На КПП обязательно проверяют багажники всех машин – были случаи попыток провоза людей без пропуска. В машине может остаться только водитель. Все остальные обязаны выйти и пройти через КПП для пешеходов. Исключение – пожилые люди, им можно оставаться в машине вместе с водителем.

Все жители Северска имеют постоянные пропуска. Для родственников можно

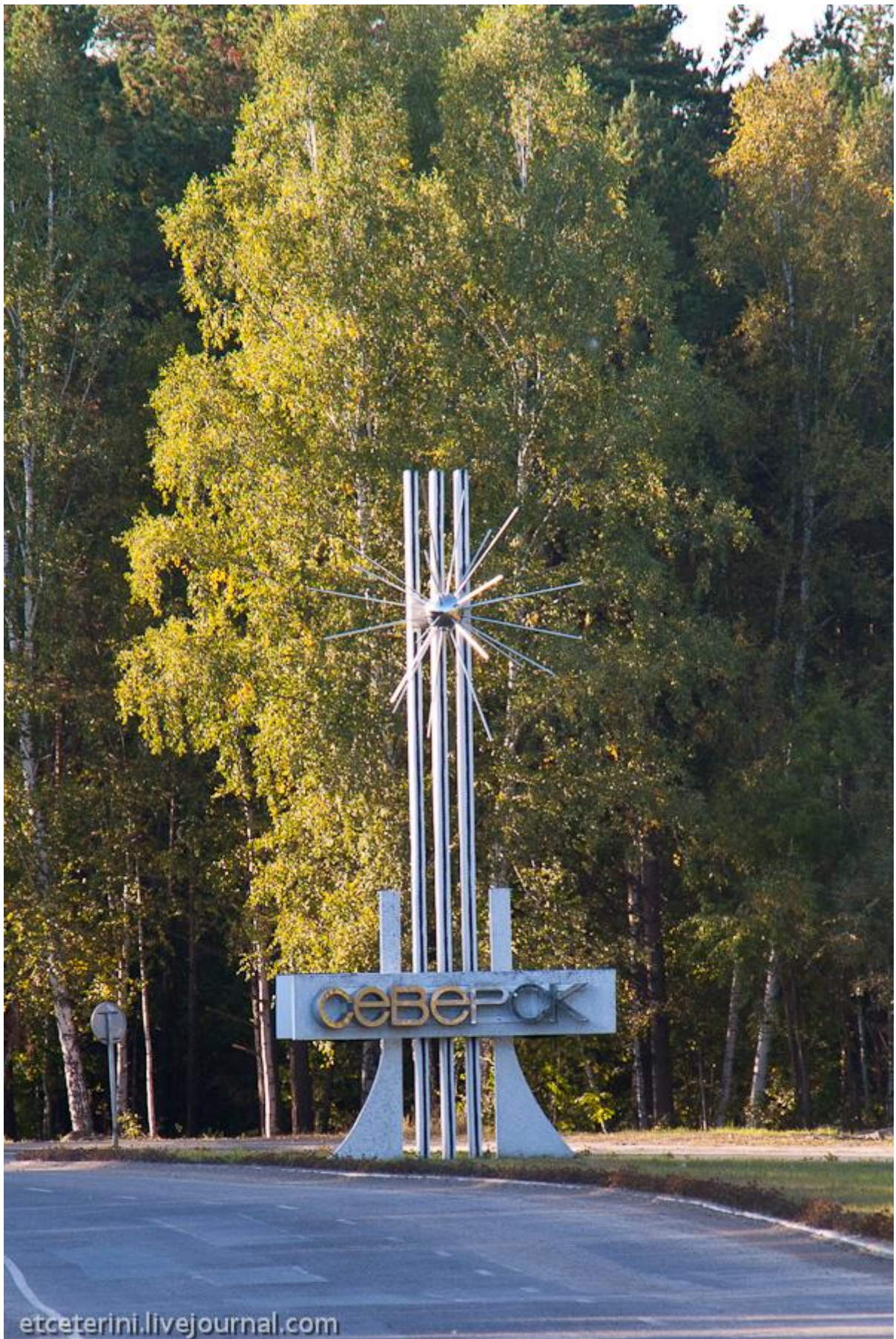
оформить временный пропуск. Дети до 12 лет в сопровождении взрослых могут попасть в Северск и без пропуска. Процесс контроля на КПП и проверки пропусков осуществляют кадровые военные-контрактники, заменившие несколько лет назад солдат-срочников (8)



А так центральный КПП выглядит на спутниковых картах. Справа от шоссе идет железная дорога – она только для грузов, пассажирского ж-д сообщения с Северском нет. Вся территория города обнесена колючей проволокой с контрольно-следовой полосой. На карте «колючая» граница города хорошо видна слева и справа от КПП (9)



Стела на атомную тематику приветствует въезжающих в город (10)



Жилая часть города на спутниковой карте. Овальная площадь в центре (рядом с правым нижним углом парка) – площадь Ленина – центральная площадь города. Влево и вправо от нее уходит Коммунистический проспект – центральная улица Северска. Параллельно ему вдоль реки идет улица Ленина (11)



Чуть к северу от жилой части города – «объекты» СХК. Эти здания имеют длину несколько километров. С чем связана их такая конфигурация и размеры – понятия не имею. Вероятно, технологические процессы в ядерной отрасли требуют таких длинных помещений (12)



Планировка, архитектура и топонимика города не изменились со времен социализма. Да собственно, имена и названия и некуда было менять – все они появились “de novo” в 50-е – 60-е годы.

Северский Ленин на площади имени себя – один из самых больших из тех, что я видел (13)



Рядом – здание администрации ЗАТО (14)



Жилые дома на другой стороне площади датируются концом 50-х - началом 60-х (15)



Коммунистический проспект в районе площади Ленина - чистый и уютный бульвар в зелени деревьев (16)



Боковые улицы еще более тихи и пустыньны (17)



Машин в городе немного, улицы широкие - пробок не было никогда.

Двор жилого дома хрущевской эпохи (18)



А это – бывший вокзал, а ныне железнодорожный цех СХК. Вокзал в Северске уникален тем, что уходящие отсюда поезда возили людей не в другие города, а на работу – на «объекты». Сейчас эти поезда не ходят (19)



Наиболее красивая часть Северска – к западу от площади Ленина. Это первые кварталы города, построенные в начале 50-х в стиле сталинского ампира. Стилистика этого времени и дух эпохи строителей коммунизма до сих пор отчетливо ощущается в этой части города.

«Сталинские» здания на Коммунистическом проспекте (20-23)







Дворец культуры (24)



Девушки «с Почтового» в былые времена одевались лучше томичек – местные магазины это позволяли. Дружить с девушкой из Томска-7 было романтично и

удобно. По крайней, мере, не приходилось провожать домой. Рекламные плакаты в витринах магазина тоже вполне в стиле советских времен (25)



Улица Ленина – вторая по значимости улица города – идет вдоль реки (26)



Точнее, вдоль парка, который отделяет город от реки. Между парком и рекой есть, конечно же, и заграждение из колючей проволоки.

На улице Ленина – главное здание в городе – заводууправление СХК (27)



Церковь – новодел, построена уже в 90-е. Это, кажется, единственное религиозное сооружение в «коммунистическом» Северске (28)



В наследство от социализма городу досталась очень хорошая социальная сфера – школы, садики, спортивные комплексы. Бассейн «Дельфин» - одно из многих спортивных сооружений в Северске (29)



От проспекта Ленина через вот такой пешеходный КПП можно выйти на берег реки Томи (30)



При этом можно рассмотреть поближе, как выглядит граница, отделяющая атомный оазис от остального мира (31-33)





Излучина Томи у Северска очень красива (34)



Автомобильный мост – уже часть Томска (35)



Внизу – северский пляж. В июле-августе здесь довольно тепло и можно купаться (36)



Восточная часть Северска – это уже 80-е годы.

Жилые дома на Коммунистическом (37)



Гастроном «Центральный» (38)



В очертаниях торгового центра легко угадывается бывший центральный универмаг. Комментаторы из Северска поправляют, что это бывший дом быта - но не суть - и типовые ЦУМы и типовые дома быта в советских городках строились в стиле "общественное здание эпохи развитого социализма" (39)



Кинотеатр «Россия» (40)



Атомная «Ла Скала» - Северский музыкальный театр. Собственная опера - одна из привилегий тружеников мирного и военного атома (41)



Музей Северска – здание конца 80-х годов. Экспозиция рассказывает об истории города и СХК (42)



Ну и, наконец, наше время. Ледовый дворец в Северске построен уже в XXI веке (43)



Здесь можно покататься на коньках или посмотреть матч местной хоккейной команды «Янтарь», которая играет во второй лиге (44)



Что будет с Северском дальше? Поскольку от ядерной энергетики и ядерного оружия Россия пока отказываться не собирается, в экономическом плане у города есть перспективы - по крайней мере к сохранению нынешнего положения. Конечно, город когда-нибудь откроют. Колючая проволока, пропуска и прочие атрибуты бытовой секретности – ничем не оправданный анахронизм.

Ну а пока скажем Северску спасибо за уникальную возможность совершить путешествие во времени.