

СРЕДНИЙ ВАСЮГАН

300
лет



Средний Васюган - 300 лет. Исторический очерк / Под ред. проф. В.П. Зиновьева - Томск: Изд-во Том. ун-та, 2000. - 112 с. 500 экз.

В книге преимущественно на основе архивных источников изложена краткая история поселка Средний Васюган, одного из старейших населенных пунктов Томской области, бывшего места меновой торговли с абorigенами края, волостного села, центра комендатуры Сиблага, ныне центра сельсовета и опорной базы по добыче томского газа.

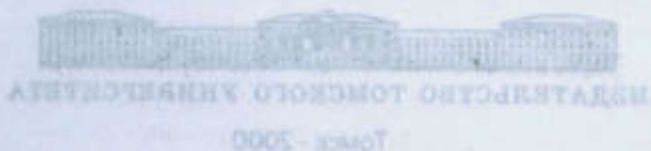
ISBN 5-7511-1247-4

Авторы: гл. 1. - Я.А. Яковлев (Томский областной краеведческий музей), гл.2 - В.А. Бузанова (Томский облгосархив), гл. 3-5 - В.Г. Зыкова (Томский облгосархив) и В.П. Зиновьев (Томский гос. ун-т) с использованием материалов С.В. Матвеевой, гл. 6-7 - В.П. Зиновьев с использованием материалов С.В. Матвеевой и Е.В. Карих.

Редактор - профессор В.П. Зиновьев

ISBN 5-7511-1247-4

© Бузанова В.А., Зиновьев В.П.,
Зыкова В.Г., Яковлев Я.А., 2000



ожер

Два чувства дивно близки нам -
В них обретает сердце пищу -
Любовь к родному пепелищу,
Любовь к отеческим гробам.

На них основано от века
По воле бога самого
Самостоянье человека -
Залог величия его

А.С. Пушкин

Предисловие

Эта небольшая книга посвящена истории нашего села - Среднего Васюгана, которое является одним из самых старых поселений на севере Томской области. Тысячи лет назад люди облюбовали для житья берега Шайтанского мыса. Здесь стояли укрепленные городки и святилища хантов, сюда они собрались на ежегодные ярмарки и здесь триста лет назад образовался постоянный поселок - центр инородческой Васюганской волости. После строительства церкви в 1785 г. поселение стало официально именоваться селом Васюганским, или юртами Церковными. Именно в нашем селе была устроена первая в этих краях школа. В 20-х гг. появилась и небольшая больница.

Васюганцы занимались древними, как мир, промыслами - рыболовством и охотой. Этот порядок не изменился даже когда хантыйское население постепенно смешалось и заменилось в селе русским.

Жизнь в наших краях изменилась не с 1917 г., как в больших городах, а с начала 30-х гг., когда сюда начали ссылать раскулаченных крестьян со всей России. Как раз в это время село Васюган стало называться Средним Васюганом, потому что стало центром участковой Средневасюганской комендатуры Сиблага ОГПУ. Спецпереселенцы, обустроившись на новом

месте, стали превращать по велению партии и правительства созданный в 1938 г. Васюганский район в зернопроизводящий, что и должно было кончиться неудачей. С окончанием сталинской колонизации население района стало сокращаться. Васюганский район упразднили в 1959 г., а население вернулось к прежним занятиям - охоте, рыболовству и скотоводству.

Новая эра в жизни села наступила с начала 60-х гг., когда на Васюганье пришли нефтегазоразведчики. Средний Васюган превратился в базу Васюганской нефтегазоразведочной экспедиции. Геологи-работяги определяли ритм жизни поселка более тридцати лет. Средний Васюган из аграрного превратился в промышленное поселение. Утроилось число его жителей (до трех тысяч человек). Однако очередной этап освоения найденных природных ресурсов на севере Томской области затянулся, потому что в советские времена выгоднее было разрабатывать не томские, а богатейшие тюменские месторождения газа. В первой половине 90-х гг. поселок пережил не самый лучший период своей истории, сотни рабочих рук оказались без дела.

А в поселке сложились десятки трудовых династий, внесших большой вклад в освоение богатств нашего сурового края: это семьи Акользиных, Арбузовых, Базик, Барышевых, Болдыревых, Бурликовых, Василевских, Верега, Волковых, Вяловых, Гатаулиных, Грицак, Дементьевых, Долгополовых, Железновых, Журовых, Кадочниковых, Климовых, Кондратенко, Корпусовых, Котляровых, Лазуткиных, Лапиных, Магера, Макаровых, Малицких, Марьенкиных, Матюхиных, Парахиных, Пентелейчук, Петришиных, Поповых, Русаковых, Русановых, Савкиных, Савченко, Самаровых, Седельниковых, Смирновых, Субоч, Сухих, Трущенко, Фот, Фроловых, Шарф, Шмаковых, Шутовых, Чердаковых, Ярошевич, Бызовых, Ильякович, Нагайцевых, Позолотинных, Патрушевых, Медведевых, Черноусовых,

Некрасовых, Туз, Саловых, Имблеменовых, Жарковых, Гагариных, Матовых, Тихоновых, Радушкиных, Кель, Чеботовых, Левченко, Алехиных, Полусаловых, Надымовых, Слободяник, Ткаченко, Алексейченко, Самченко, Новоходских, Ощепковых, Дрейлинг, Муртаз-оглы, Зернаевых, Коломеец, Войтенко, Кереметьевых, Виноградовых, Чуркиных, Шетько, Кунгурцевых, Петушковых, Пушняковых, Трифоновых, Дашиных, Киселевых, Недошивиных, Эксук-оглы, Коинджоглы, Ведерниковых, Горносталевых, Класс, Потрахиных, Ласковенко, Полевахо, Каримовых, Павловых, Власенко, Фроловых, Кучумовых, Ицковых, Харчевниковых, Деветияровых, Плотниковых, Базилевских, Филинюк, Шабала, Рукиных и др. Одни из них живут в Среднем Васюгане сотни лет, другие приехали сравнительно недавно - в 60-70-е гг. XX века, однако все они прочно связали свою жизнь с поселком, строили его и переживали все его беды.

Законсервированные Мыльджинское, Северо-Васюганские и другие газоконденсатные месторождения томского севера почти тридцать лет ждали своего часа. Газовая программа «Востокгазпрома» вновь ожила поселок. Он стал одной из баз газопромысловиков. Появилась возможность трудоустроить рабочих и специалистов, благоустроить поселок, начать работу по надежному электро- и теплоснабжению, отремонтировать школу, дороги.

Сейчас в поселке 23 улицы, 874 двора, в нем проживает около 2700 жителей, из которых 527 пенсионеров, в том числе ветеранов Великой Отечественной войны - 19, 520 школьников, 78 - ходят в детсад. Жители поселка держат огороды, полтысячи голов скота и 1,5 тыс. голов птиц.

Практически все обеспечены работой. В поселке действует строительный кооператив «Мега», филиал ЖКХ «Энергетик», аэропорт (начальник В.Н. Ионов),

почта и отделение связи (руководители О.П. Щедрин и Л.И. Самаркина), детсад (Л.И. Русакова), аптека (Л.М. Дунаева), участковая больница (А.Т. Хабибулин), средняя школа (Л.И. Барышева), Дом культуры, муниципальное торговое предприятие «Северянка» (Л.И. Марьенкина), 10 частных торговых предприятий, лесхоз, авиалесоохрана, метеостанция, техучасток речников. Основные свои планы на будущее среднеасяганцы связывают с освоением газовых месторождений.

Это стало возможным благодаря реальной помощи президента ОАО «Востокгазпром» С. А. Жвачкина и других руководителей предприятия - В.Г. Емешева, А.А. Иванова, В. В. Шевлюка, А.В. Гадзиковского, А.В.Филатова, поддержке губернатора области В. М. Кресса, главы администрации Каргасокского района В. Н. Меренкова, нынешнего главы района А. М. Рожкова, которые с первых дней реализации Газовой программы Томской области уделяли огромное внимание и социальным вопросам.

«Все, что мы сделали, - говорит С. А. Жвачкин, - стало возможным благодаря упорному труду строителей, буровиков, транспортников, геологов, авиаторов, многих тысяч человек, их большому желанию сделать землю сибирскую лучше, направить ее богатство на благо людей».

Накануне своего 300-летия Средний Васюган живет новыми надеждами.

*Р.Л. Журова,
глава администрации
пос.Средний Васюган*

Долетаю до седьмого неба.

Семь солнц светят, семь месяцев светят,
серебро течет как река...

Юрта золотая стоит. Из юрты старый старик,
как снег белый старик Торум смотрит.

Шаманская песня

1. Тридцать пять веков Шаманского Мыса

Так уж повелось, что точкой отсчёта истории сибирских городов и весей стало появление в них русского или, правильнее, пришлого населения. Объяснения этому, конечно, есть. Сознание любого социума соотносится, прежде всего, с фактами его собственной биографии. Это естественно и для отдельного человека («...В том году, когда я женился»), и для семьи («...Когда мы построили новый дом»), и для народа в целом («...Аккурат перед самой войной»). Так что совпадение начала хронологической шкалы большинства сибирских поселений с появлением первого русского сруба в общественном сознании вполне закономерно.

Хуже, что эту традицию поддержали и укрепили историки. Они всегда критиковали своих западных коллег за «европоцентризм», но сами начинали думать и говорить в том же русле, едва их взор поворачивался к востоку. Печальным и смешным следствием такого подхода мы имеем сегодня шквал юбилеев сибирских городов и посёлков, все цифры которых непременно моложе даты появления Ермаковой ватаги на восточном склоне Урала.

Такой подход оправдан в отношении тех поселений, которые возводились новосёлами на необжитом месте, возникли, как говорится, на пустом месте. Но вряд ли он справедлив в тех случаях, когда пришельцы вселялись в уже существовавшие населённые пункты. А их в Сибири было не так уж мало.

Понятия «сибирские просторы», «сибирский размах» больше применимы к пространственно-географической и поэтической сферам, нежели к жизненно-бытовой. Земли-то в Сибири действительно немало, только вот мест, годных для человеческого обитания, не так уж много. В полной мере это относится и к Томской области.

Во-первых, по разным оценкам специалистов, заболоченность этого региона составляет около 45%. Ещё выше она в бассейне р. Васюгана, где указанный показатель колеблется от 40 до 70%. Неудивительно, что местные болота - крупнейшие в Евразии! - названы Васюганскими. Значит, теоретически для человеческого жития остаётся всего от четверти до трети территории.

Во-вторых, лесистый характер региона, с одной стороны, и развитая гидросистема - с другой, обусловили издревле то, что коммуникативную функцию выполняли реки, они стали самой удобной дорогой между разбросанными на десятки и сотни вёрст друг от друга поселениями. Эта роль водоёмов, кстати, остаётся актуальнейшей и сегодня. Чтобы убедиться в этом, достаточно сравнить число мотоциклов и автомобилей в том же Среднем Васюгане - соотношение будет явно не в пользу вторых. Привязка к реке ещё более сузила ареал человеческого обитания.

Так что с начальной поры появления человека на Васюгане, Парабели, Тьме или Кети и до нынешнего дня он при выборе места поселения руководствовался двумя главными критериями: чтобы участок был высокий, не заболоченный и чтобы он находился в непосредственной близости от реки. Если бы наши предшественники на томской земле, на р. Васюгане владели техникой картографии, вряд ли карты их расселения кардинально отличались бы от современных.

Двум вышеуказанным условиям вполне соответствует мыс левого коренного васюганского берега, на котором сейчас сходятся улицы Береговая и Рабочая западной окраины п. Среднего Васюгана и который носит название Шаманского или Шаманного. Сейчас он имеет высоту 5-6 м и омывается небольшим пойменным озерцом Бездонка. Примерно в 300-400 м от него протекает речка Варен-игай, впадающая недалеко в р. Васюган. Уже перевод последнего названия с хантыйского языка (Варенъ-еган - Запорная река) убеждает, что эти места были освоены человеком ещё до прихода русского населения. А археологические источники уводят нас в дохантыйскую историю, причём очень далеко.

Происходят эти материалы с одного из самых известных археологических памятников Среднего Приобья - городища Шаманский Мыс. Впрочем, прежде чем обратиться непосредственно к ним, нужно

несколько слов сказать об истории исследования самого памятника. В литературу он впервые попал после исследовательской поездки Николая Петровича Григоровского на р. Васюган в 1882 г. Осуществлена она была по заданию Западно-Сибирского отдела Императорского Русского Географического Общества, в «Записках» которого позже краевед и опубликовал свой отчёт. Именно из него научная общественность узнала об интересном археологическом памятнике в среднем течении р. Васюгана¹. После этого осмотреть, или хотя бы упомянуть о Шаманском Мысе (в то время его пока ещё называли Шайтанским), считали своим долгом большинство исследователей истории Васюганья. Стоит в этом ряду назвать хотя бы земского заседателя из г.Нарыма, автора не утратившей до сих пор своего значения книги «Нарымский край» Александра Фёдоровича Плотникова². Информация об этом интересном памятнике древних и традиционных культур Сибири попала даже в многотомное географическое описание Российской империи, составленное знаменитым В.П. Семёновым-Тян-Шанским³.

В советские времена эту эстафету подхватил краевед Николай Викентьевич Билевич - первый директор Нарымского окружного (ныне - Колпашевского краеведческого) музея. В своей поездке по р. Васюгану в 1935 г. он собрал на памятнике небольшую коллекцию археологических материалов⁴. В 1938 г. исследования продолжил следующий директор того же музея - Пётр Иванович Кутафьев. На этот раз были проведены первые раскопочные работы. Правда, осуществлялись они непрофессионально. К тому же вся документация, ежели, конечно, она велась, утрачена. А материалы памятника, до сих пор хранящиеся в Колпашеве, вплоть до 1970-х гг. были ос-

¹ Григоровский Н.П. Описание Васюганской тундры // Записки. Западно-Сибирского отдела Русского Географического Общества. Омск, 1884. Кн. 6. С. 196 - 197.

² Плотников А.Ф. Нарымский край // Записки. Русского Географического Общества. СПб., 1901. Т. X. Вып. 1. С. 196 - 197.

³ Полное географическое описание нашего Отечества. Под ред. В.П. Семёнова-Тян-Шанского. Т. 16: Западная Сибирь. СПб., 1907. С. 424.

⁴ Рассамахин Ю.К. У истоков Колпашевского краеведческого музея: Николай Викентьевич Билевич // Труды Томск. государственного. объединенного. историко-архитектурного. музея. Томск, 1996. Т. IX. С. 213. Необходимо оговориться, что в связи с расстрелом Н.В. Билевича в 1937 г. долгое время автором работ на памятнике в 1935 г. считался П.И. Кутафьев. Это ошибочное мнение многократно отмечено в археологической литературе.

новным источником по древней и средневековой истории Васюганья.

Впрочем, копали мыс не только приезжие музейщики, но и местные жители. Кто-то - из-за слухов о зарытых сокровищах, кто-то - просто из любопытства. Известный ныне томский фенолог В.Г. Рудский рассказывал, как в 1930-х гг. он - тогда ещё мальчишка - бегал на городище «копать черепки». Отец даже смастерил ему для этих целей специальную шкатулку, и со временем она оказалась набитой доверху. Но однажды приезжий археолог сумел понравиться любопытному пареньку, который и подарил ему все свои «сокровища». Теперь вряд ли удастся достоверно установить, кто был тот «дяденька». Возможно, П.И. Кутафьев или П.П. Хороших. А может быть, и кто-то из Новосибирска. Ведь территория Васюганья входила тогда в Новосибирскую область, а значит, и в сферу интересов тамошнего музея. Известно, что именно туда были переданы культовые бронзовые предметы раннего железного века с городища. Очевидно, никакой научной документации тогда составлено не было, и сейчас уже не удаётся в музейных фондах вычленить васюганские раритеты. Но по культурно-хронологическим и стилистическим признакам с большой долей уверенности можно предполагать, что ими является тот десяток бронзовых фигурок людей, всадников и птицы, что украшает экспозицию и является одной из жемчужин археологической коллекции музея (рис. 1).

С началом планомерного и обширного полевого археологического изучения Среднего Приобья памятник неоднократно посещали



Рис. 1. Бронзовые фигурки людей из экспозиции Новосибирского краеведческого музея (предположительно - с городища Шаманский Мыс). I тыс.

специалисты из Томска: в 1968, 1971 и 1973 гг. - Л.А. Чиндина, в 1970 г. - В.И. Матющенко, в 1972 г. - Ю.Ф. Кирюшин, в 1985 г. - Я.А. Яковлев. Однако все они ограничились только разведочными методами работ - сбором подъёмного материала, закладкой шурфов и траншей... Никто не рискнул потратить силы, время и средства на сильно разрушенный уже к той поре памятник. Двухвековое его существование в черте населённого пункта оказалось смертельным для культурного слоя - законсервированной копилке информации об ушедших эпохах и главной цели археолога. Особенно губительной для Шаманского Мыса стала середина XX в., когда его площадь сначала включили в территорию школы, а затем отдали под строительство стадиона. Тогда-то и был нанесён последний, убийственный для городища удар - проложенная бульдозером траншея для стрелкового тира.

Да, надо признаться: средневасюганцы последних десятилетий не смогли умно и благодарно распорядиться доставшимся им наследством. Один из самых крупных и интересных культурно-исторических объектов Среднего Приобья, один из первых широко известных памятников археологии Западной Сибири был легко и бездумно уничтожен. Только один факт его сказочного богатства археологическими материалами: даже той полтысячи находок, что в результате любительских раскопок и случайных сборов удалось собрать в музеи (Колпашевский, Томский и Новосибирский краеведческие, Музей археологии и этнографии Сибири Томского университета), хватило для понимания многих исторических процессов в Нарымском Приобье. В том числе и тех, что имеют непосредственное отношение к поселению, известному сегодня как Средний Васюган.

Первые люди в бассейне Васюгана появились, как это показывает современная сибирская археология, где-то в VII тыс. до н.э. Однако бесспорные доказательства проживания человеческих коллективов в этом регионе сегодня имеются только для второй половины III тыс. до н.э. - археологи называют эту эпоху энеолитом, или меднокаменным веком. Так датируются поселения Лавровка в верховьях р. Чижалки и Тух-Сигат IV на одноименной речке в верхнем течении р. Васюгана.

Постепенно человек всё шире и шире заселял берега этой реки, однако территория, освоенная в наши дни средневасюганцами, дол-

гое время оставалась дикой. Впервые человеческая речь зазвучала здесь где-то в сер. II тыс. до н.э. - в бронзовом веке. Как показывает сегодня археологический материал, примерно в XVII в. до н.э. из бассейна р. Тобола, - а р. Васюган всегда была главной дорогой для связи Нарымского Приобья с западными соседями - сюда пришло население. Постепенно смешиваясь с местными группами, оно освоило таёжный регион Нарымского и Сургутского Приобья примерно до р. Кети на юге⁵. И в XV-XIII вв. до н.э. какая-то из групп этой общности остановила свой выбор на мысу, названном позже Шаманским.

Культура этого населения названа археологами «культурой гребенчато-ямочной керамики». Основанием для этого послужила оригинальная глиняная посуда. Она представляла собою сосуды баночной или горшковидной форм, богато украшенные по всей боковой поверхности, а иногда даже и по плоскому дну. Орнамент представлял собой чередование рядов вдавлений короткого гладкого или напоминающего зубчики гребёнки штампа и глубоких ямок. Нередко пояски гребенчатых оттисков разбивались геометрическими фигурами - квадратами, треугольниками, ромбами, зигзагами... (рис. 2)

Люди, изготавливавшие такую посуду, были не только хорошими гончарами и художниками. Прежде всего, они были искусными рыбаками и охотниками, поскольку именно эти промыслы составляли основу их хозяйства. Они по-прежнему умели обрабатывать камень и широко использовали орудия из этого материала, свидетельством чему - аккуратное и очень удобное в работе тесло из раскопок



Рис. 2. Городище Шаманский Мыс. Фрагмент днища сосуда гребенчато-ямочной керамики. XV - XIII вв. до н.э. Из фондов Колпашевского краеведческого музея

на Шаманском мысе. Но монополия камня в изготовлении орудий труда и оружия уже давно канула в лету, даже в таких глухих местах, как Васюганье, утверждался иной материал - бронза. И одновременно с каменными тёслами обитатели поселения пользовались уже и бронзовыми кельтами - универсальными орудиями, напоминающими современные топоры, но более удлинённых пропорций и с втулкой на месте обуха, а не с проухом. Одно из таких орудий в 1971 г. было обнаружено в 150 - 200 м от мыса на огороде семьи Кель по ул. Рабочей и передано Р.Л. Журовой томским археологам. Возможно, что и отлито оно было здесь же, - это доказывают обломки литейных форм от кельтов, найденные на мысе⁶. Знали васюганские жители в ту пору и коневодство.

Примерно в XIII в. до н.э. часть таёжного населения гребенчато-ямочной керамики продвинулась южнее широты р. Кети на территорию своих лесостепных соседей, продолжив свою культуру до X в. до н.э. Однако поселение на Шаманском мысе продолжало существовать и в это время. Его обитатели осваивали новые формы охоты и рыболовства, совершенствовали технику бронзолитья, гончарства. В частности, посуда этого периода становится менее толстостенной, с более равномерным обжигом и более сложным узором⁶.

Итак, первый этап заселения Шаманского мыса относится к XV-X вв. до н.э., и был он довольно продолжительным.

Второй же этап - не менее, кстати, долгий и активный - наступил только через полтысячелетия.

Западносибирское население к той поре уже освоило железо, вследствие чего его экономическое и социальное развитие получило энергичный толчок. Культура раннего железного века в Приобье названа археологами кулайской и датирована V в. до н.э. - V в. Она подразделяется на 2 этапа: васюганский (V - II вв. до н.э.) и саровский (II в. до н.э. - V в.). Эти названия были даны, конечно же, не случайно. Васюганским этап был назван после раскопок и изучения ярких памятников этой эпохи - Степановских селищ I, II, III, IV и одноименного городища на р. Лемпе в окрестностях Среднего Васю-

⁵ Васильев Е.А. Гребенчато-ямочная керамика Среднего Приобья // Этнокультурная история населения Западной Сибири. Томск, 1978. С. 3 - 12.

⁶ Кирюшин Ю.Ф., Малолетко А.М. Бронзовый век Васюганья. Томск, 1979. С. 64 - 66.

гана. Старожилы посёлка, должно быть, ещё помнят, как в семидесятых годах из садившихся в местном аэропорту самолётиков выгружались студенческие экспедиции с ворохами палаток, рюкзаков, спальных мешков и, пересев на машины, уезжали в сторону Лемпы.

В раннем железном веке был вновь заселён и Шаманский мыс. За прошедшие столетия затянулись ямы от западин первопоселенцев, выросли и заматерели огромные кедры, так что пришельцы тоже наверняка ощущали себя основателями нового поселения. Из-за отсутствия научно организованных раскопок сейчас трудно представить, какой вид имело поселение кулайцев - защищённое или открытое. Ведь не случайно этот археологический памятник известен специалистам под названием «городище Шаманский Мыс». Так в исторической науке зовутся древние крепости. Действительно, даже сейчас видно, что мыс отрезан от остальной части берега полукругом рва шириной 4 - 5 м и глубиной 0,5 - 0,8 м. А ещё совсем недавно, как указывают исследователи, параллельно ему располагались и остатки вала высотой 1,5 - 2,0 м. Совершенно очевидно, что это следы фортификационных укреплений, которые прикрывали посёлок со стороны леса. С реки естественным препятствием для врага был сам берег, который дополнительно укреплялся бревенчатой стеной. Таких городищ на мысах известно в Приобье немало. Вопрос в другом: когда обитатели Шаманского мыса возвели защитный пояс вокруг своих землянок? Теоретически это могло быть как в раннежелезный период существования поселения, так и в последующие. Однако современное состояние приобской археологии позволяет предположить наиболее вероятным временем для этого ранний железный век (кулайская культура) и раннее средневековье (вожпайская культура). Именно в эти немирные времена в Приобье шло активное строительство крепостей-городищ.

Поселение второй половины I тыс. до н.э. на Шаманском мысу было довольно крупным. К этому времени относится большая часть материала с этого памятника. Самым массовым является, конечно же, керамика. Круглодонные и остродонные горшки, банки и чаши теперь уже украшались только в верхней трети. Изменились и орнаментальные элементы. Теперь по сырой глине оттискивали ямки, лунки, небольшие круглые полусферы (археологи называют их «жемчужником»), гребенчатые зубчики (но уже иного вида по сравнению

с эпохой бронзы), различные фигурные штампы (ромбы, треугольники, зигзаги, свастики и т.д.) (рис. 3).

Как и во всей Западной Сибири, на Васюганье в это время увеличилось число бронзовых вещей. Об этом свидетельствуют найденные на городище ракетообразные наконечники стрел (рис. 4), ножи, небольшой кинжал, лапчатая подвеска, кручёный браслет (рис. 5). Причём отливались они местными умельцами. Материалы городища демонстрируют полную технологическую цепочку: здесь найдено исходное сырьё, получаемое, скорее всего, из южных регионов Сибири (кусочки бронзы, в том числе и обломок так называемого «скифского» котла), инструменты литейщика (тигли, льячки, обломки керамических форм и вкладышей, оселки), производственные отходы (ошлаковки).

Куски болотной железной руды делают вполне реальным предположение, что жители городища умели не только лить бронзу, но и варить железо.

На основе изученных памятников кулайской культуры можно утверждать, что обитатели Шаманского мыса в ту эпоху имели уже отлаженные связи с близкими и дальними соседями, были отличными охотниками и воинами, имели стройную систему мировоззрения. Их представления о мире и человеке отражены в десятках известных сегодня бронзовых фигурок людей, животных и мифических существ так называемого «кулайского звериного стиля» - высокоэстетического по исполнению, сложного по сюжетам и композициям, глубо-

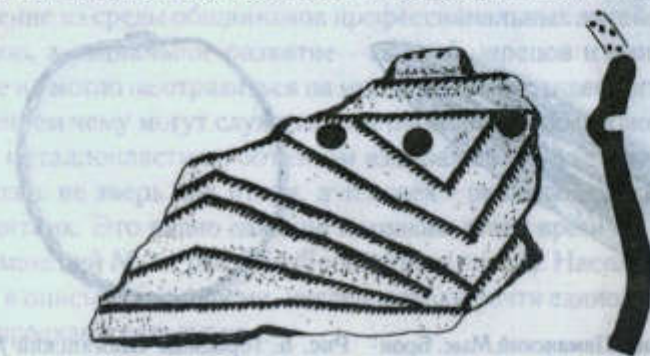


Рис. 3. Городище Шаманский Мыс. Фрагмент венчика глиняного сосуда раннего железного века. V - II вв. до н.э. Из фондов Коллашевского краеведческого музея

кого по содержанию. Предками какого из ныне живущих народов - селькупов или хантов - являлись носители кулайской культуры, археологи сейчас выясняют в жарких дискуссиях.

Конец I тыс. до н.э. стал переломным для кулайцев. В результате до конца ещё не выясненных социальных и (или) экологических причин часть их снялась со своих исконных мест и ушла на чужие земли. Сегодня следы их миграций фиксируются почти до Обской губы на севере и Алтайских предгорий на юге, до Притоболья на западе и Обь-Енисейского водораздела на востоке. Возможно, этот поток захватил и группу, заселявшую места нынешнего п. Среднего Васюгана. По крайней мере, жизнь поселений и на Шаманском мысе, и на рч. Лемпе в эту пору затихает, но не исчезает полностью. Поздние кулайцы в первой половине I тыс. продолжали обитать в небольших поселениях на Лисьем мысе, примерно в 3 км от нынешнего посёлка, и на Лемпичном чворе.

Только в VI - VIII вв. - в эпоху раннего средневековья - на Шаманском мысе вновь были построены землянки, загорелись костры, зазвучала человеческая речь. Начался третий этап жизни поселения. Выделен он был по форме и орнаментации глиняной посуды. В Западной Сибири именно эти явления служат для археологов главным индикатором эволюции и смены культур. Посуда этого периода отнесена к так называемому рёлкинскому типу. Она представляет собою горшки, банки и чаши, украшенные около венчиков желобками (часто - с расположенными внутри лунками), чёткими рядами от-



Рис. 4. Городище Шаманский Мыс. Бронзовый втульчатый наконечник кулайского типа. V - II вв. до н.э. Из фондов Колпашевского краеведческого музея



Рис. 5. Городище Шаманский Мыс. Бронзовый браслет. V - II вв. до н.э. Из фондов Колпашевского краеведческого музея



Рис. 6. Городище Шаманский Мыс. Фрагмент венчика глиняного сосуда рёлкинского типа. VI - VIII вв. Из фондов Томского краеведческого музея

тисков гребенчатых зубчиков, различными фигурными штампами (рис. 6). Такая керамика была широко распространена в Нарымском Приобье.

По своим масштабам, если судить по количественному соотношению находок, новое поселение уступало двум своим предшественникам эпох бронзы и раннего железа. Отличия этим не ограничивались. Иными были многие стороны социальной и хозяйственной жизни его обитателей, хотя последние и считаются прямыми преемниками кулайцев. Под воздействием усилившихся торгово-обменных связей увеличился объём пушной охоты на нужных зверей, выросло число импортных вещей. Усложнение ремёсел обусловило выделение из среды общинников профессиональных литейщиков и кузнецов, а социальное развитие - вождей, жрецов и воинов. Последнее не могло не отразиться на мировоззрении и идеологии, подтверждением чему могут служить хотя бы изменения в сюжетах бронзовой металлопластики: объектом изображения теперь чаще стал выступать не зверь или птица, а человек - реальный или мифический защитник. Это видно даже по находкам этого времени с поселений Шаманский Мыс (рис. 7) и Лисий Мыс (рис. 8). Население, жившее там в описываемое время, исследователи почти единодушно признают предками селькупов.

Четвёртый этап существования поселения на этот раз не имел большого хронологического разрыва с предшествовавшим. Более того, возможно, этого разрыва не было вовсе, и произошла едино-

временная смена населения. Но в самом факте такой смены сомнений нет, поскольку в коллекциях с памятника чётко выделяется керамика так называемого «вожпайского» типа IX - X вв. (рис. 9). По своей орнаментации она уже совершенно иная, нежели рёлкинская. Основными элементами орнамента здесь являются вдавления гребёнки и наколы, а преобладающей композицией - членение орнаментального пояса на взаимопроникающие треугольники или полосы. Население, оставившее такую посуду, не имело компактной зоны проживания. Следы его пребывания фиксируются сегодня на огромной территории от широты Кети - Парабели на юге до Таймыра на севере. И потому среди исследователей идут по этому поводу горячие споры. Одни полагают, что эта общность сложилась в Обь-Иртышском бассейне и стала основой формирования современных самодийских народов: оставшихся на родине должны сейчас почитать своими предками селькупы, а ушедших на далёкий север - ненцы и энцы. Другие утверждают обратное: носители вожпайской культуры проживали в Нижнем Приобье и были предками нынешних хантов, а потом часть их переселилась на юг - на р. Вах, Васюган, Тым, Шудельку. Будем надеяться, что время выяснит истину. Пока необходимо отметить один только факт - очень похоже, что в наших краях кон-



Рис. 7. Городище Шаманский Мыс. Бронзовые изображения человека и птицы с человеческой личиной на груди. Из фондов Колпашевского краеведческого музея

Рис. 8. Селище Лисий Мыс. Бронзовое изображение татуированного лица. Вторая половина I тыс. Из фондов Музея археологии и этнографии Сибири Томского университета

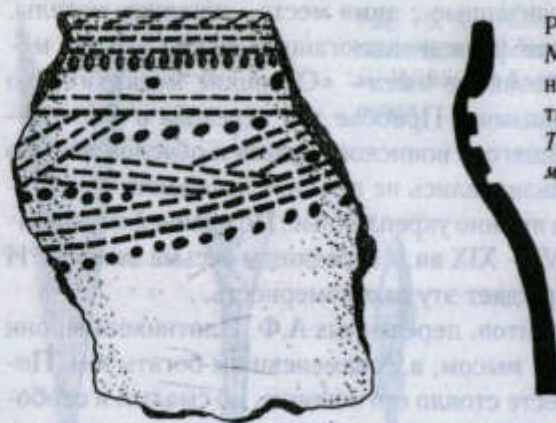


Рис. 9. Городище Шаманский Мыс. Фрагмент венчика глиняного сосуда вожпайского типа. IX - X вв. Из фондов Томского краеведческого музея

такты вожпайцев с соседями были весьма немирными. И первым, находившимся в меньшинстве, приходилось постоянно быть начеку. Почти всегда выявленные на сегодняшний день места их пребывания имеют фортификацию - это относится и к городищу Тух-Эмтор на р. Васюгане, и к городищу Нёготка на р. Тyme, и к городищу Остяцкий Бор на р. Шудельке⁷. Возможно, в этом же ряду стоит и городище Шаманский Мыс, время сооружения укреплений которого, как уже отмечалось, не выяснено.

Объём археологического материала и степень его изученности не позволяют сегодня однозначно ответить на вопрос, был ли обитаем район нынешнего п. Среднего Васюгана в промежутке между замиранием жизни в поселении вожпайцев и появлением здесь жилищ хантов, то есть в X-XVII вв. Думается, что дальнейшее разведочное археологическое обследование территории позволит ответить на этот вопрос утвердительно. По крайней мере, некоторые находки с широкими хронологическими границами бытования с городища Шаманский Мыс, в частности железные и костяные наконечники стрел, железный нож, делают такой ответ вероятным.

К приходу русского населения Шаманский мыс оставался поселением, но обитали в нём уже... мифические, ирреальные жители. Ханты, селькупы, как и многие другие народы мира, со временем обожествляли своих ушедших в иной мир героев, защитников и об-

⁷ Березовская Н.В. Вожпайские памятники в Нарымском Приобье // Новое в археологии Сибири и Дальнего Востока. Томск, 1992. С. 95 - 97.

лекали сакральностью связанные с ними места - жилища, могилы. Не случайно и сегодня ещё у средневажюганцев живо и второе, менее распространённое название мыса - «Остяцкие могилки». Но особенно предпочтительными в Приобье для перехода в ранг священных, в русле сложившегося воинского культа и обусловленного им эпического свода, признавались не простые поселения мифологизированных предков, а именно укрепленные. По крайней мере привязка культовых мест XVII - XIX вв. к городищам весьма заметна. И Шаманский мыс подтверждает эту закономерность.

По представлениям хантов, переданных А.Ф. Плотниковым, они считали выступ берега не мысом, а... окаменевшим богатырём. Поначалу якобы на этом месте стояло его жилище, но смелый и свободолюбивый юноша больше предпочитал сидеть в седле, чем у очага. Во время одного из своих странствий встретил он близ Тыма-реки прекрасную как весна девушку. Запылал в его сердце пламень любви, и красавица ответила ему взаимностью. Но, на их горе, была эта девушка прислужницей одной из дочерей Солнца, и эта могущественная хозяйка сама воспылала страстью к отважному юноше. Извела бы она дочь человеческую, да бессильна была против заговорённых бус-амулетов красного стекла, что не снимала с себя её счастливая соперница. И вот в одну из тёмных ночей решили бежать влюблённые к родному очагу жениха и ускакали на богатырском коне. Но поутру раскрылся их побег, и ослеплённая своей любовью дочь Солнца, обратившись в лебедя, кинулась в погоню. Долго ли, коротко ли продолжалось преследование, но порвалась на беглянке нить бус-амулетов, и рассыпались алые брызги под лошадиные копыта. Лишь две из них задержались на беглецах - одна в чёрных волосах красавицы, другая - в гриве верного коня. Богатырь же, лишившись магического покровительства, рухнул около своего жилища и превратился в камень. Девушка поскакала дальше по левой стороне Васюгана, но не удалось ей спастись от могущественной и разгневанной соперницы: прыгнули беглецы через реку, но упали с них последние бусинки-защитницы, и застыли каменными изваяниями на правом берегу Васюгана и животное, и человек. Случилось это за Лантыягом-речкою, как раз меж юртами Тимельгиными и Айполовыми. Там и поныне стоят те скалы. Одна зовётся «кох-педа» («конь-камень»), вторая - «оги-кох» («девица-камень»).



Рис. 10. Хантыйское святилище Шаманский Мыс. Железные наконечники стрел XIX - нач. XX вв. Из фондов Колпашевского краеведческого музея

Записавший эту легенду А.Ф. Плотников зафиксировал и бытовавшее в конце XIX в.: название мыса: тогда он именовался не «Шаманский» или «Шаманный», а «Шайтанский». От татарского существительного «шайтан», что переводится как «чёрт, дьявол». Так пришлые христиане называли человекообразные фигурки духов, которых сибирские аборигены изготавливали для своих религиозных церемоний.

Их-то и увидели русские первопоселенцы, когда пришли на жительство к местным хантам. Трудно сказать, когда возникло культовое место на древнем городище, но, скорее всего, не позднее XVII в. Часть находок с памятника - железные и некоторые костяные наконечники стрел, шаманская подвеска в виде змеи - совершенно определённо имеют отношение к проводившимся на нём ритуалам (рис. 10).

Ещё и в XIX в. на мысе стояла большая ель, на которую в качестве подношений обитавшим здесь духам подвешивались монеты, звериные шкуры, полоски ткани. Причём делали это не только ханты, но и русские. Известно, например, что в 1881 г. казак юрт Васюганских Александр Соснин принёс на ель в качестве жертвы 8 аршин ситца. Сделал он это по совету шамана, к которому обратился после долгих и бесполезных хождений по официальным медикам по поводу своей лихорадки. Очевидцы утверждали, что после этого бо-

лезнь отпустила несчастного. Шаманизму русских удивляться не надо, это было распространённым явлением. Что взять с малограмотных и неграмотных васюганских охотников и рыбаков, если сам просвещённый монарх и завсегдатай европейских столиц Пётр Великий не был чужд языческих воззрений. В 1924 г., жестоко заболев и испробовав все оказавшиеся в конце концов бесполезными рекомендации европейских медицинских светил, он приказал доставить в столицу «лучших шаманов» из Сибири. Император умер, когда язычники были уже в пути.

Тогда же на мысу стояла огромная, «обхвата в три толщину», как писал А.Ф. Плотников, листовница. Около неё был выстроен культовый амбарчик для деревянного «шайтана» в одежде из оленьих шкур. Трудно сейчас сказать, кого он олицетворял. Окаменевшего богатыря, обожествлённого предка обитавших в юртах Васюганских хантов, кого-то ещё... Но ему тоже приносились жертвы, иногда - немалые. Некоторые нечистые душой и руками пришельцы, для которых гнев языческих богов и духов ничего не значил, быстро смекнули превратить Шайтанский мыс из священного в доходное место. Что-то вроде знакомой нам «экспроприации церковных ценностей», но в языческом варианте. Из-за них хантам и пришлось где-то в середине XIX в. перенести амбарчик со священным изображением с древнего городища в таёжную глухомань.

И это можно считать переломным моментом и началом нового этапа в истории поселения на Среднем Васюгане.

Как не урочится и не призорится
мать сыра земля, так не урочься
и не призорься мой промысел.

Охотничий наговор

2. Волостное село

Русские, воевавшие Сибирь по большим рекам, долгое время имели смутное представление об остальной территории края. Еще в 1697 г. знаменитый сибирский картограф Семен Ульянович Ремезов изобразил район Васюганья в виде озера, из которого в разные стороны вытекают реки. В его «Орографической книге» на севере от Барабы нарисован «ключ среди болот, а из него 14 рек, а зимой бьет сажени на две вверх»¹.

В конце XVII столетия произошел переход от спорадического к систематическому освоению Сибири русскими. Упрочение «власти Москвы» сопровождалось не только хозяйственным освоением края, но и внедрением российской административной системы управления. Завоеванные и присоединенные земли делились на уезды, уезды - на русские присудки и инородные волости. Включение Сибири в состав России сопровождалось обложением коренных народов данью (ясаком), которая уплачивалась «мягкой рухлядью». Первоначально ясак взимался соболями, но по мере их истребления в уплату шли другие пушные звери. Размер ясака колебался от одного до двенадцати соболей. Ясачный оклад остяков Нарымского края составлял одиннадцать соболей. И хотя в стоимостном выражении ясак был меньше повинностей сибирского крестьянина, учитывая насилие и несанкционированные поборы, следует признать, что фискальный гнет у нерусских народов был не легче, чем у русских. С 80-х гг. XIX в. ясак начал взиматься деньгами. В конце XIX - начале XX вв. инородцы платили губернские, волостные подати облагались мирскими, церковными и гоньбовыми повинностями. В Васюганской волости на каждого «годного» работника приходилось 6,8 руб. всевозможных

¹ Катнонов О.Н. Наш край на первых картах Сибири // Страницы истории Новосибирской области. М., 1995. С. 93.

платежей (хотя средняя плата по инородным волостям составляла 4,6 руб.). Обложение русских крестьян по-прежнему оставалось более высоким. Так, платежи крестьян Кетской волости составляли 11,65 руб., Парабельской - 12,01 руб.²

Для более эффективного сбора ясака вместе с репрессивными мерами вводились льготы для представителей родоплеменной знати, освобождавшей от уплаты ясака. Во главе инородных волостей ставились «князьцы», ведавшие сбором дани и вершившие «суд и расправу» на основе обычного права. В первой четверти XIX века «князьцы» были переименованы в волостных старшин. У каждого был помощник, выбираемый волостным сходом каждые три года.

Самую значительную территорию, вошедшую в состав Нарымского уезда не позднее 1775 г., занимала Васюганская инородная волость, раскинувшаяся на 60409 квадратных верст от устья Нюрольки до самых верховьев Васюгана. До вхождения в состав Нарымского уезда, волость относилась к Сургутскому уезду, но заселена была слабо, несмотря на несметные пространства. В 1625 г. у Юрлымко, князька Васюганской волости, был лишь 81 «годный» работник, плативший ясак. Косвенным подтверждением того, что князец Юрлымко не был легендой, может служить наличие в Васюганской волости в начале XX в. юрт Юрломкиных. Росло население в те времена медленно, и, спустя почти сто лет, в 1771 году лиц, плативших ясак, было 91³. В 1882 году в волости, затерявшейся среди васюганских болот, было 25 юртовых селений со 105 домами и 623 жителями, к началу XX в. число населенных пунктов в волости выросло до 32, дворов до 125, в которых числилось 687 душ обоого пола⁴. Селения были небольшими - в среднем дома четыре с двумя десятками жителей. Таким же тихим и неприметным было в то время и село Васюган, основание которого литературные источники относят к 1700 г.⁵ Стояло

² Плотников А.Ф. Нарымский край. Историко-статистический очерк. СПб., 1901. Приложения. С. 7, 11.

³ Там же. С. 91.

⁴ Григоровский Н.П. Описание Васюганской тундры // Записки Западно-Сибирского Отдела Императорского Русского Географического Общества, 1884. Кн. 6. С. 61; Плотников А.Ф. Указ. соч. Приложения. С. 2, 3.

⁵ Список населенных мест Сибирского края. Вып. XI. Томский округ. Новосибирск, 1929. С. 52.





Фрагмент карты из чертежной книги С.У. Ремезова, XVIIIв.

село на высоком берегу реки Васюган, с которого «открывался, - как писал А.Ф. Плотников, - прелестный ландшафт всей низменности правого берега с его островками, осенними лугами, березовыми и мешаными перелесками»⁶.

И хотя ко времени возникновения села русские достаточно прочно обосновались в крае: построили города и остроги, деревни и села, сеяли хлеб и разводили скот, изменить быт бродячих инородцев они не сумели. Как и в незапамятные времена, жили остяки в юртах, которые русским казались совершенно непригодными для жилья: тесные, дымные, грязные и холодные. «Одежда их, при суровости климата, - отмечал в своем исследовании А.Ф. Плотников, - была совсем неудовлетворительная и состояла летом из рыбьих кож, сдиранных с налима, а иногда с осетра и стерляди; кожанки эти они шили кое-как крапивными нитками или звериными жилами, рубахи были из крапивного холста, а иногда из полотна, которое покупали у русских, выменивая на соболей разное поношенное платье. Из налимьих же кож остяки делали себе чулки и сапоги. Зимой на одежду и обувь употребляли оленье шкуры»⁷.

Он же писал, что «культурный уровень инородцев, если не считать некоторого обрусения, нисколько не поднялся, несмотря на то, что знакомству их с русскими минуло уже больше трех веков»⁸. Некоторое «обрусение» выражалось не только в покупке русских товаров и перенятии бытовых традиций, но и в принятии христианства. Нарымских остяков в 1720 г. крестил иеродиакон Березовского монастыря Никодим. Хотя христианская вера хантов была формальной, для выполнения основных обрядов нужны были культовые сооружения. От бедного и редкого населения строительство даже небольшого деревянного храма требовало усилий больших, чем от Лужкова при восстановлении храма Христа Спасителя, однако первая деревянная церковь была построена на средства самих прихожан в 1785 г. Постройкой церкви юрты Васюганские получили статус села. С этого времени село Васюган получило свое второе имя - юрты Церковные, а по-хантыйски - Тарым-кот-пугол, в честь их главного

⁶ Плотников А.Ф. Указ. соч. С. 196.

⁷ Там же.

⁸ Там же. С. 56.

небожителя Торума. Открытие второй церкви - во имя Воздвиженья Честного и Животворящего Креста Господня относится к 1842 году, деньги на ее возведение были пожертвованы нарымским купеческим сыном Доримедонтом Алексеевичем Родоковым⁹. Церковь была деревянная, приход, хотя в него и входило 23 населенных пункта, небогатым. Причт состоял из священника и псаломщика. Жалованье причта в конце XIX в. составляло 480 рублей в год, кое-что давали доходы от треб. Кроме того, ханты выделили церкви 99 десятин покоса. В 1914 г. священник уже получал 600 рублей, псаломщик - 200, доход от треб составлял 160 рублей¹⁰. От общества церковнослужители получали 99 десятин покоса и жилье. «Правда, дома псаломщика и священника, - писал в 1882 г. Н.П. Григоровский, - довольно ветхи, имеют только по две комнаты с кухнями, крыши на них при порядочном дожде протекают, в стенах везде щели и ветру есть где разгуляться»¹¹. Из священнослужителей Васюганской Крестовоздвиженской церкви сохранились имена Якова Кайдалова, стоявшего во главе прихода, по-видимому, со времени постройки в 1842 г. новой церкви. Он принадлежал к многочисленному роду нарымских священников Кайдаловых, служивших по Ваху, Васюгану и Тыму. В сохранившихся документах Томской духовной консистории и метрических книгах Васюганской Крестовоздвиженской церкви он упоминается как глава причта с 1846 по 1865 г., псаломщиками при нем, которые менялись достаточно часто, состояли Никандр Завадовский, Михаил Тверетин. Семен Добросмыслов, Иван Громанов и Никандр Пономарев¹². В 70-е гг. прошлого столетия в церкви служил Петр Краснов, составивший «Описание быта инородцев - остяков 5-го участка Васюганской волости»¹³, позволившее нам глазами очевидца увидеть жизнь инородца последней четверти XIX в., воссоздать живую ткань народной жизни. С 1913 г. в Крестовоздвиженской церкви с. Васюгана священнослужителями состояли А.П. Аристов и пса-

⁹Плотников А.Ф. Указ. соч. С. 196.

¹⁰Справочная книга по Томской Епархии за 1898-1899 год. Томск, 1900; Справочная книга по Томской Епархии на 1914 год. Томск, 1914.

¹¹Григоровский Н.П. Указ. соч. С. 21.

¹²ГАТО. Ф. 170. Оп. 1. Д. 58; Д. 1985; Д. 4196; Ф. 497. Оп. 1. Д. 1.

¹³Краснов П.В. Описание быта инородцев-остяков Томского округа 5-го участка Васюганской волости // Земля каргасокская. Томск, 1996. С. 50 - 59.



Васюганский пейзаж

ломщик И.С. Терновский¹⁴. В 20-е гг., когда христианская вера была развенчана, церковь была закрыта, в начале 30-х гг. разграблена (2,5 кг серебра реквизировано), а в 1939 г. в ее помещении был открыт клуб¹⁵.

Помимо церкви, цивилизаторскую роль сыграли и русские крестьяне, селившиеся в инородческих селениях. Уже в середине XIX в. инородческие дома стали строиться «на русский манер». Весьма красочное описание селений остяков и их быта есть в «Очерке Васюганской тундры», опубликованном в 1859 г. в Журнале МВД: «Этот лесистый край занят весьма редким населением остяков. Деревни их

отстоят одна от другой на сто и более верст, расположены на береговых мысах, большей частью они состоят из трех-пяти изб, срубленных из расколотых пополам бревен. Возле каждой избы амбар с навесом к одной стене, под навесом прислоняются нарты. В середине между избами раскладывается огонь, на котором стоит огромный котел с кипящей водой для общего употребления. Ближе к берегу по числу изб находится несколько печей для печения хлеба. Они делаются без труб с коробовым сводом, чтобы дождевая вода свободно скатывалась с них. Внутри остяцкая изба почти пуста. На стене, в которой нет двери, висят лук, копье, стрелы. Налево от входа нары, направо - чувал. На нарах разостлана лосиная кожа, вместо подушек лежат деревянные чурбаны, под нарами небрежно скидана разная одежда, в одном углу висит медный образ и в том же углу на полу поставлена утварь. В амбаре навешаны лосиные, олени и медвежьи шкуры, привешены пучки белок, вздетых сквозь мордочки на

¹⁴Справочная книга по Томской Епархии на 1914 год.

¹⁵ГАТО. Ф. Р-588. Оп. 1. Д. 680. Л. 10.

небожителя Торума. Открытие второй церкви - во имя Воздвиженья Честного и Животворящего Креста Господня относится к 1842 году, деньги на ее возведение были пожертвованы нарымским купеческим сыном Доримедонтом Алексеевичем Родоковым⁹. Церковь была деревянная, приход, хотя в него и входило 23 населенных пункта, небогатым. Причт состоял из священника и псаломщика. Жалованье причта в конце XIX в. составляло 480 рублей в год, кое-что давали доходы от треб. Кроме того, ханты выделили церкви 99 десятин покоса. В 1914 г. священник уже получал 600 рублей, псаломщик - 200, доход от треб составлял 160 рублей¹⁰. От общества церковнослужители получали 99 десятин покоса и жилье. «Правда, дома псаломщика и священника, - писал в 1882 г. Н.П. Григоровский, - довольно ветхи, имеют только по две комнаты с кухнями, крыши на них при порядочном дожде протекают, в стенах везде щели и ветру есть где разгуляться»¹¹. Из священнослужителей Васюганской Крестовоздвиженской церкви сохранились имена Якова Кайдалова, стоявшего во главе прихода, по-видимому, со времени постройки в 1842 г. новой церкви. Он принадлежал к многочисленному роду нарымских священников Кайдаловых, служивших по Ваху, Васюгану и Тыму. В сохранившихся документах Томской духовной консистории и метрических книгах Васюганской Крестовоздвиженской церкви он упоминается как глава причта с 1846 по 1865 г., псаломщиками при нем, которые менялись достаточно часто, состояли Никандр Завадовский, Михаил Тверетин. Семен Добросмыслов, Иван Громанов и Никандр Пономарев¹². В 70-е гг. прошлого столетия в церкви служил Петр Краснов, составивший «Описание быта инородцев - остяков 5-го участка Васюганской волости»¹³, позволившее нам глазами очевидца увидеть жизнь инородца последней четверти XIX в., воссоздать живую ткань народной жизни. С 1913 г. в Крестовоздвиженской церкви с. Васюгана священнослужителями состояли А.П. Аристов и пса-

⁹Плотников А.Ф. Указ. соч. С. 196.

¹⁰Справочная книга по Томской Епархии за 1898-1899 год. Томск, 1900; Справочная книга по Томской Епархии на 1914 год. Томск, 1914.

¹¹Григоровский Н.П. Указ. соч. С. 21.

¹²ГАТО. Ф. 170. Оп. 1. Д. 58; Д. 1985; Д. 4196; Ф. 497. Оп. 1. Д. 1.

¹³Краснов П.В. Описание быта инородцев-остяков Томского округа 5-го участка Васюганской волости // Земля каргасокская. Томск, 1996. С. 50 - 59.



Васюганский пейзаж

ломщик И.С. Терновский¹⁴. В 20-е гг., когда христианская вера была развенчана, церковь была закрыта, в начале 30-х гг. разграблена (2,5 кг серебра реквизировано), а в 1939 г. в ее помещении был открыт клуб¹⁵.

Помимо церкви, цивилизаторскую роль сыграли и русские крестьяне, селившиеся в инородческих селениях. Уже в середине XIX в. инородческие дома стали строиться «на русский манер». Весьма красочное описание селений остяков и их быта есть в «Очерке Васюганской тундры», опубликованном в 1859 г. в Журнале МВД: «Этот лесистый край занят весьма редким населением остяков. Деревни их

отстоят одна от другой на сто и более верст, расположены на береговых мысах, большей частью они состоят из трех-пяти изб, срубленных из расколотых пополам бревен. Возле каждой избы амбар с навесом к одной стене, под навесом прислоняются нарты. В середине между избами раскладывается огонь, на котором стоит огромный котел с кипящей водой для общего употребления. Ближе к берегу по числу изб находится несколько печей для печения хлеба. Они делаются без труб с коробовым сводом, чтобы дождевая вода свободно скатывалась с них. Внутри остяцкая изба почти пуста. На стене, в которой нет двери, висят лук, копье, стрелы. Налево от входа нары, направо - чувал. На нарах разостлана лосиная кожа, вместо подушек лежат деревянные чурбаны, под нарами небрежно скидана разная одежда, в одном углу висит медный образ и в том же углу на полу поставлена утварь. В амбаре навешаны лосиные, оленьи и медвежьи шкуры, привешены пучки белок, вздетых сквозь мордочки на

¹⁴Справочная книга по Томской Епархии на 1914 год.

¹⁵ГАТО. Ф. Р-588. Оп. 1. Д. 680. Л. 10.

одну нитку, лукошки с кедровыми орехами, с ураком (толченая сухая рыба), с молотой черемухой, мукой»¹⁶. Очень похожую картину рисует П.В. Краснов, служивший священником в Васюгане в 70-е гг. XIX в. «Дома их бывают большей частью низменные и состоят из одной жилой комнаты и сеней, в домах русские печи почти не кладут, но делают так называемые чувалы, в которые все тепло уходит на улицу, а потому у них в доме бывает холодно, а когда в чувале горят дрова - дымно. В последние годы ... стали появляться дома с тремя-четырьмя комнатами и русскими печами. Остязки устраивают в жилых домах «остязки нары». Эти нары служат для остязков столом, и стулом, и кроватью»¹⁷. К 1882 г., как следует из очерка Н.П. Григоровского, «в селе Васюган все инородческие избышки были выстроены на русский манер с печками, а не с чувалами»¹⁸.

В прошлом же, XIX столетии село обзавелось инородческим хлебозапасным магазином и двумя торговыми лавками. Хлебозапасные магазины ссуживали местному населению хлеб и соль. Наибольшее распространение магазины получили в Нарымском крае после проведения в первой четверти XIX в. сибирских реформ М.М. Сперанского. По положению 1822 г. в Нарымском крае было образовано сорок магазинов, в том числе и в селе Васюгане. В конце XIX в. хлебозапасные магазины вытесняются частными торговцами, и казенных магазинов остается всего пять: в Нарыме, селах Максимоярском, Тымском, Васюганском и Айполовых Юртах. Запасы муки и соли в магазинах сокращаются, так как инородцы предпочитали более дешевый товар частных лавок и ярмарок. В 1894 г. запасы хлеба в васюганском магазине составляют 3038 пудов, в 1896-м - 2525 пудов, запасы соли были скромнее и не пополнялись ежегодно. Так, например, в 1894 г. поступило 100 пудов соли, которая была полностью израсходована к 1897 г., а новые запасы не были сделаны. Да и расход товаров из казенных магазинов сокращался. Если в 1894 г. остязки «выбрали 807 пудов муки, в 1896-м - 475, то в 1897 г. - ни грамма»¹⁹. Снижение интереса остязков к казенным магазинам объяснялось не только более высокой отпускной ценой товаров в них, но и

лихоимством служащих хлебозапасных магазинов - вахтеров - наживающих приличный капитал, обманывая остязков при выдаче хлеба и соли в ссуду.

Конкуренцию государству составляли не только стационарные сельские лавки, но и разъездные торговцы. Таких торгашей по улицам разъезжает, к прискорбью, очень много, и некоторые из них, в видах конкуренции и наживы, на нартах или лыжах далеко выезжают навстречу инородцам, когда последние выходят со своих зимних или летних промыслов в сборные пункты (Айполово, Васюган, Усть-Чижапка, Каргасок, Тымское, Парабель, Кетское и Максимоярское) для сдачи своим старшинам ясака, продажи промысловой добычи и покупки хлеба. Такие съезды инородцев в означенные пункты бывают два раза в год - зимою, по вскрытии реки, около Троищина дня, и осенью, по установлении зимнего пути, около 6 декабря. К этому времени обязательно наезжают и торгаши, почему эти съезды и получают на месте название ярмарок», - писал об этом А.Ф. Плотников²⁰. В селе Васюганском ярмарки такие были дважды в год - в мае и декабре. Сюда же прибывали «разного рода торговцы из Нарыма, Тымска, Тарского округа. Длелись эти ярмарки около недели каждая»²¹. Естественно, что не обходилось здесь и без обмана. Вот как описывает Н.П. Григоровский ход ярмарки в селе Васюган: «Торговцы наперебой стараются выманить у инородцев зверя, для этого подпаивают их, взамен зверя дают им свой гнилой товар втридорога. Иной едва успевши сдать ясак, прямо попадает в руки торговца и проплет ему весь свой промысел»²².

Несмотря на длительную историю существования, Васюган не превратился в крупный населенный пункт: за полвека с 1859 до 1910 г. число хозяйств здесь выросло с 12 до 14, а жителей с 39 до 86. Хотя, справедливости ради, стоит сказать, что на реке Васюган не было крупных селений. В 1910 г. из 48 населенных пунктов Васюганской волости только в четырех было свыше десяти дворов: Юрты Айполы (31 хозяйство), село Васюган (14), Юрты Калканакские (13) и Юрты Пелеровы (10). Село Васюган было вторым по численности

¹⁶ Очерк Васюганской тундры // Журнал МВД, 1859. Ч. 37. Разд. 6. С. 6.

¹⁷ Краснов П.В. Указ. соч. С. 56 - 57.

¹⁸ Григоровский Н.П. Указ. соч. С. 21.

¹⁹ ГАТО. Ф. 3. Оп. 20. Д. 228.

²⁰ Плотников А.Ф. Указ. соч. С. 56.

²¹ Плотников А.Ф. Указ. соч. С. 55.

²² Григоровский Н.П. Указ. соч. С. 54.

населения, уступая «пальму первенства» Юртам Айполовым, в которых проживало 125 человек²³.

Немалую роль в малолюдности края сыграло отсутствие здесь колесных дорог и отдаленность от цивилизации. Село Васюганское,

Таблица 1

Динамика численности населения села Васюган

Годы	Число хозяйств	В них	
		мужчин	женщин
1859	12	22	17
1862	Нет сведений	10	6
1867	Нет сведений	8	5
1872	Нет сведений	7	7
1877	Нет сведений	5	6
1882	7	8	8
1899	10	28	26
1904	10	28	26
1910	14	48	39
1924	29	73	72
1925	28	147	
1926	32	83	74
1933	Нет сведений	157	
1979		2708	
1989		3096	

Источники подсчета: ГАТО. Ф. Р-327. Оп. 1. Д. 5, Д. 14; Р-605. Оп. 1. Д. 18; Григоровский Н.П. Описание Васюганской тундры; Нарымский край. Материалы обследования. 1910-1911 гг.; Списки населенных мест Российской империи. Т. 60. Томская губерния; Памятная книжка Томской губернии на 1904 год. Томск, 1904; Список населенных мест Томской губернии на 1899 год. Томск, 1899; Список населенных мест Сибирского края. Вып. XI. Томский округ. Новосибирск, 1929.

затерявшееся среди болот и топей, лежало в 869 верстах от губернского центра и в 394 верстах от ближайшего почтового отделения. И в конце XIX в. до него не было земской гоньбы. Распоряжения администрации посылались в Васюган с попутчиками. «Приедет из села Васюгана священник или псаломщик за жалованьем, церковный староста или вахтер хлебозапасных магазинов с отчетами, инородческий старшина для сдачи ясака или для получения на свою волость порошу или свинца - вот и все попутчики»²⁴. Лишь в 1935 г. в селе появилась радиостанция, было открыто почтовое отделение, и в 1936 установилось телефонное сообщение²⁵.

Продвижение русских в Сибирь повлияло на облик села Васюганского, как все чаще его стали называть в официальных документах. Еще в середине XIX в. оно числилось селом инородческим, и в 1882 г. инородцы также преобладали среди жителей села. «Село Васюган, - писал Н.П. Григоровский, - состоит из церкви, домов священника, псаломщика, вахтера, из запасного казенного магазина и четырех инородческих избышек»²⁶, в 1899 г. уже половину всех хозяйств составляли крестьянские, а в 1919 г. только шесть из четырнадцати были инородческими, 60 % населения было русским по преимуществу старожильским, т.е. родившимся здесь. Вероятнее всего, бывшие инородцы стали считать себя русскими. В начале XX в. в Васюгане было уже девять русских поселений: село Васюганское, заимки Шкарина, Кучковского, Скриневского, поселки Ново-Успенский, Новая Деревня, Новоселы с 34 хозяйствами. Но к этому времени русские еще не стали преобладающим этносом в Васюганье, 75 % хозяйств были инородческими²⁷.

Но несмотря на рост русского населения, основным занятием сельчан оставались древние как мир охота и рыболовство. Время меняло орудия охоты и рыболовные приспособления, но не менялись занятия, они оставались прежними, как и тысячи лет назад.

Васюганье было богато зверем и рыбой, орехом и ягодой. Конеч-

²³ Нарымский край. Материалы обследования 1910 - 1911 гг. Томск, 1927. Приложения.

²⁴ Григоровский Н.П. Указ. соч. С. 3.

²⁵ ГАТО. Ф. Р-588. Оп. 1. Д. 278. Л. 19.

²⁶ Григоровский Н.П. Указ. соч. С. 21.

²⁷ Список населенных мест Томской губернии на 1899 год. Томск, 1899. С. 156 - 157; Нарымский край. Материалы обследования. С. 266.

Таблица 2

Список населенных мест Васюганской волости на 1910 год

Название населенного пункта	Число хозяйств	Человек
с. Васюганское	14	87
з. Волкова	3	6
пос. Новая деревня	4	15
пос. Ново-Успенский	4	16
з. Шарина	2	10
з. Грабцова	3	13
з. Кучковского	2	4
з. Новоселы 1	4	14
з. Схриневского	1	5
ю. Айполовы	31	125
ю. Варганяжины	4	24
ю. Верховские	5	24
ю. Вилкины	2	7
ю. Езел Чвор	2	7
ю. Елизарюны	2	13
ю. Зыряновы Верхние	4	24
ю. Зыряновы Нижние	1	3
ю. Зыряновы Средние	1	5
ю. Калканакские	13	61
ю. Качармы	3	11
ю. Карауловы	3	15
ю. Каргылдаевы	1	5
ю. Кильсины	2	7
ю. Калмаковы	5	
ю. Кунтиковы	7	20
ю. Лесмуровы	1	8
ю. Айдаровы	2	12
ю. Макудаевы	3	9
ю. Маргины	6	16

ю. Маргины	6	16
ю. Мартыковы	1	3
ю. Мыльджины Верхние	3	21
ю. Мыльджины Нижние	2	7
ю. Наунак	5	20
ю. Окун-Сигаг	3	15
ю. Парзины	1	7
ю. Пелеровы	10	41
ю. Соллогочи	4	14
ю. Тейкины	3	7
ю. Тимогины	6	23
ю. Тух Сигат	8	38
ю. Черталинские	8	
ю. Усть-Нурольские	6	27
ю. Усть-Чикалские	7	32
ю. Чарымовы	3	19
ю. Чворовы	1	10
ю. Шайтанские	2	6
ю. Юрломкины	6	24
ю. Ягыл-Яг	3	14
Итого	217	899

Источник: Нарымский край. Материалы обследования. 1910-1911 гг.

но, русское владычество, хищническое истребление растительного и животного мира привели к исчезновению или сокращению некоторых видов животных. В 40-е гг. XIX в. исчезли бобры, сократилось поголовье соболя. В 1933 г. по Нарымскому отделению Запсибпушнины было добыто только 16 соболей²⁸. Но еще в конце XIX - начале XX веков водились здесь и лисы, и волки, и белки, и медведи. В реках и озерах было всякой рыбы вдоволь. Ни осетр, ни муксун, ни стерлядь не были диковинкой. В начале нынешнего столетия основной промысловой дичью становится белка. В 1910 г. васюганцы добыли 1740 белок, а всего в Васюганском промысловом районе было до-

²⁸ ГАТО. Ф. Р-605. Оп. 1. Д. 84. Л. 288.

было 88025 белок, 596 колонков, 38677 рябчиков и др. Охотничьим промыслом в Васюгане в начале XX в. занималось 10 хозяйств из 14, и в 1910 г. на 14 охотников села приходилось 15 ружей. Однако если в селе у всех охотников были ружья, то у остального населения Васюганского промыслового района, включавшего 253 хозяйства, и в начале XX века были в ходу и более примитивные орудия охоты: луки (148 штук), капканы (656 штук), черканы, клепцы и слопцы. Рыболовством занимались 11 хозяйств, у них было 1758 сажень сетей, неводов и ряжевок. В 9 из 11 хозяйств были сети, у всех без исключения - невода и лишь в одном хозяйстве ряжевка. В 1910 г. васюганцы продали 716 пудов рыбы на 1585 рублей, в среднем по 144 рубля на хозяйство, а всего в бассейне Васюгана было выловлено на продажу 15263 пуда рыбы на 28276 рублей, или в среднем по 124 рубля на добывающее хозяйство. А вот охота у жителей села в этом году была менее удачной. От охоты на зверя и птицу было получено 645 рублей, или по 64,5 рублей на хозяйство²⁹. А какими разнообразными были орудия лова: неводы, сети, самоловы и переметы, чердаки и запоры, кривды и морды, фитили. В урожайные годы «били» на продажу кедровую шишку. В том же 1910 г. васюганцы продали 281 пуд орехов на 562 рубля³⁰.

И хотя русские переселенцы, приспособившись к северным условиям, занимались охотой и рыболовством, перенимая у инородцев приемы добычи зверя, птицы и рыбы (так, из 20 рыбаков села 13 были русскими, как и половина охотников), они принесли с собой уже ставшие традиционными занятия - земледелие и скотоводство. В начале XX в. почти в каждом дворе была лошадь. Еще в начале 60-х гг. XIX в. лошадь была диковинкой, а в 1882 г. на семь дворов было 10 лошадей, 48 коров, а всего в селе было 196 голов разного скота. Для него в зиму накашивалось 3400 копен сена, хотя условия для занятия скотоводством были не самими подходящими. «Васюганская волость, - говорилось в одном из отчетов волостного правления в 1924 г., - покрыта сплошь лесом и непроходимыми болотами, выгон для скота неудобный, всегда заливадается водой, и вода стоит до июля, и скот приходится кормить сеном. Кроме того, очень много

²⁹ Нарымский край. Материалы обследования... С. 266 - 277.

³⁰ Там же.

насекомых и также много медведей, которые убивают скот»³¹. Половина наличных хозяйств разводила огороды, под которыми было занято 1000 квадратных сажень. На огородных грядках росли капуста, морковь и даже теплолюбивые огурцы, картофеля высевали 34 пуда. И несмотря на то, что природные условия не позволяли заниматься земледелием, у четырех хозяев имелся пахотный инвентарь: три сохи и четыре бороны, а один хозяин засеивал овсом 2,5 десятины³².

Социальное расслоение затронуло и этот медвежий угол. В селе в 1910 г. имелось два хозяйства, владевших 97 головами разного скота, таких крупных скотоводческих хозяйств больше не было во всем Васюганском промысловом районе, насчитывавшем 253 хозяйства. Не редкостью были хозяйства с 10 лошадьми и 12 коровами, в среднем на одно хозяйство, занимающееся разведением скота, приходилось 12 голов крупного скота. Появились хозяйства с наемной рабочей силой, и было даже, правда только одно хозяйство, с годовым доходом, превышающим 2000 рублей³³.

Отдаленность села сказалась на постановке школьного дела. Но насущные интересы государства, и прежде всего фискальные, требовали, чтобы население страны было знакомо хотя бы с азами грамоты. В Васюганской волости даже во второй половине XIX в. в волостном правлении не было писаря, т.к. никто не умел ни читать, ни тем более писать. «К сожалению, во всей волости, - отмечал в своих записках священник васюганской церкви П.В. Краснов, - нет ни одного грамотного человека»³⁴. Правда, в быту инородцы пользовались личными знаками. «За отсутствием грамотных, - отмечал А.Ф. Плотников, - инородцы при составлении от своего имени каких-либо документов, русскими промышленниками или работодателями, ставят на документе собственную «тамгу», изображающую простой знак - крест, а ранее изображали зверя, стрелу, лук, рога, кружки»³⁵.

Не лучше обстояли дела с образованием во всей Томской губернии. Первые начальные училища в селах и деревнях региона были

³¹ ГАТО. Ф. Р-588. Оп. 1. Д. 4. Л. 44.

³² Нарымский край. Материалы обследования... С. 266 - 267.

³³ Там же.

³⁴ Краснов П. В. Указ. соч. С. 51.

³⁵ Плотников А.Ф. Указ. соч. С. 103.

Таблица 3

Хозяйственная состоятельность населения Васюганского промыслового района в 1910 году

	С. Васюган		Васюганский промысловый район	
	абс.	%	абс.	%
Численность хозяйств	14	100	253	100
В т.ч. с лошадьми	10	71,4	178	70,3
с рогатым скотом	10	71,4	95	37,5
со всяким скотом	10	71,4	182	71,9
Рыболовецких хозяйств	11	78,5	227	81,8
У них сетей	9	64,2	180	71,1
неводов	11	100	175	69,1
ряжеев	1	10	52	22,9
Ими продано рыбы (пуд)	716		15263	
В т.ч. в среднем на одно хозяйство	65		67,2	
На сумму (руб)	1585		28276	
На одно хозяйство в среднем	144		124,5	
Охотничьих хозяйств	10	71,4	228	90,1
У них ружей	15		368	
В т.ч. в среднем на одно хозяйство	1,1		1,1	
Продано дичи (руб.)	645		48413	
В т.ч. в среднем на одно хозяйство	64,5		212,3	
Хозяйств, собиравших орехи	9	64,2	172	67,9
Ими собрано пудов	281		4576	
В т.ч. в среднем на одно хозяйство	31,2		26,6	
Продано на сумму (руб)	562		8782	
В т.ч. в среднем на одно хозяйство	64,2		51	
Хозяйств, нанимавших рабочих	3	21,4	11	4,3
Ими нанято человек	3		20	

Источник тот же, что и к предыдущей таблице.

открыты в 1856 г. I и всего восемь на огромный край. А в отдаленном от губернского центра селе Васюгане первая школа была открыта в 1891 г.³⁶. Школа в Васюгане была церковной школой грамоты, знакомившей с началами знаний. Согласно «Правилам о школах грамоты» все они находились в ведении и под наблюдением духовного начальства. В школах грамоты преподавались Закон Божий, церковное пение с голоса, чтение, церковнославянское и русское письмо и начала арифметики. Преподавание Закона Божия было прерогативой священника, все остальные предметы вел псаломщик. В первые годы существования школы законоучителем был Александр Георгиевич Чулков, остальные предметы преподавал псаломщик Т.М. Самарин. Среди учителей школы были В.А. Авдентьев, И.С. Терновский, И. Чистосердов, А.П. Аристов. Школа располагалась в церковной сторожке, мальчики и девочки обучались совместно, число учащихся было невелико: к 1 января 1899 г. в школе было четыре ученика. Денег на содержание школы отпускалось немного. В 1898 г. на содержание школы поступило 68 рублей: 60 рублей от Епархиального училищного совета на жалование псаломщику, преподающему светские предметы, священник преподавал бесплатно, и 8 рублей - на хозяйственные расходы³⁷. При школе была библиотека с 40 учебниками и учебными пособиями и 25 книгами для внеклассного чтения. Школа, по свидетельству современников, существовала лишь на бумаге. К 1900 г. в ней числилось лишь два ученика.

Большой популярностью пользовалась открытая в 1896 г. приставом 5-го стана Томского уезда А.Ф. Плотниковым передвижная школа грамоты. Школа была открыта в память Священного Коронования Их Императорского Величества и работала в кочевьях инородцев Васюганской тундры. Учителем был назначен вахтер васюганского хлебозапасного магазина И.И. Кузнецов, имевший домашнее образование, помощницей у него была жена Евдокия Никитична Кузнецова, получившая начальное образование в Нарымском приходском училище. За свою работу они получали 180 рублей в год, расходы по выплате жалования учителям были отнесены на жителей волости. В передвижной школе грамоты в 1899 г. обучалось 24 че-

³⁶ ГАТО. Ф. 146. Оп. 1. Д. 6. Л. 957.

³⁷ Там же.

ловека (16 мальчиков и 8 девочек), в 1900-м - только 15 человек, из них 11 были остяками³⁸. Местами работы школы были Юрты Айпаловы, Калканакские и село Васюган. Когда школа прибывала в один из центральных пунктов, в нее собирались дети из ближайших селений. Всего школу посещали дети из девяти населенных пунктов Васюганской волости. А.Ф. Плотников приобрел для школы два крестьянских дома на собственные средства, обеспечил учащихся канцелярскими принадлежностями и учебниками В 1898 г. во время экзаменов учащихся в село Васюган прибыл отец благочинный, который проверил знания учащихся и остался доволен, о чем не преминули сообщить «Томские Епархиальные ведомости»: «Большинство учеников знает начальные молитвы, заповеди, символ веры и несколько рассказов из Священной Истории Ветхого Завета, бойко читает по-русски, а некоторые и по-славянски, прекрасно пишут и недурно поют общеупотребительные молитвы»³⁹.

В 1910 г. в Васюгане из 87 человек наличного населения были грамотными 19, или 21,8 %. Правда, 15 из них были мужчинами, а среди грамотных женщин не было ни одной остячки⁴⁰. В 1924 г. в волости только 109 человек были грамотными, что составляло 8,2 % всего населения волости⁴¹.

Вступая в XX век, Васюганская волость по-прежнему оставалась самой крупной инородческой волостью Нарымского края и не только по площади, но и по числу проживающих в ней. В 1889 г. из 164 селений, входящих в 24 инородческие волости, 32 находились в Васюганской, здесь проживало 650 человек, второй по численности населения была Тымская волость с 350 жителями. Васюган в начале нынешнего столетия оставался маленьким и отдаленным селом огромного региона. Занятия населения не изменялись на протяжении веков и сводились в основном к охоте и рыболовству. Но социальная напряженность уже коснулась села, более резкими стали различия между богатыми и бедными. Среди васюганцев появились хозяйства, владеющие десятками голов скота, нанимающие рабочих, с годовым

³⁸ Плотников А.Ф. Указ. соч. С. 102; ГАТО. Ф. 146. Оп. 1. Д. 6. Л. 956.

³⁹ Плотников А.Ф. Указ. соч. С. 102 - 103.

⁴⁰ Нарымский край. Материалы обследования... С. 312.

⁴¹ ГАТО. Ф. Р-92. Оп. 1. Д. 3. Л. 47.

доходом, превышающим тысячу рублей, а на другом полюсе находились хозяйства, не имеющие «ни кола, ни двора». Село, хотя и было отдалено от губернского центра сотнями километров непроходимых болот, не было полностью изолировано от перемен, происходящих в «большом мире», с отставанием и запозданием они приходили и сюда - на край губернии.



Подворье старожилов

Коммунисты в деревне мало пользуются авторитетом, так как они все еще сохранили дух военщины.

Из доклада на партактиве в Томске в 20-х годах

3. Центр сельсовета

Раскаты революционных гроз в 1917 г. взбудоражили города, глухим эхом отозвались в приобских селах, растворились и совсем затихли в васюганских болотах. Советская власть, не успев дотянуться до таежной глубинки, в начале лета 1918 г. пала под натиском белочешского мятежа. Жизнь полутора сотен обитателей с. Васюгана текла неспешно, подчинялась установленному сменой времен года распорядку да здравому смыслу. Их не коснулись реквизиции и мобилизации начавшейся Гражданской войны. Острее сотрясавших страну социальных катаклизмов ударила эпидемия чесотки и сибирской язвы, унесшая чуть ли не половину поголовья лошадей и коров. Потеря скота подорвала благосостояние большинства васюганцев, но привычка полагаться на собственный труд, смекалку и промысловую удачу не давала пасть духом.

Самым прибыльным видом промысла оставалась торговля. Время от времени обменом рыбы на муку не только для нужд собственной семьи, но и продажи односельчанам или остякам ближайших юрт занималась почти треть села. На более солидную основу дело было поставлено у Михаила Максимовича Куклина, Матрены Васильевны Карповой, Василия Гавриловича Луговского, Гавриила Спиридоновича Смирнова и др. Так, Г.С. Смирнов в лучшие времена мог снарядить в обоз до 20 лошадей и, помимо муки, завозил незатейливые товары первой необходимости. Вместе с женой Варварой Захаровной они поднимали пятерых сыновей. Старший из них - Андрей уже женился, но выделяться не стал. Для растущей семьи построили большой добротный дом. Двор был полон скотины. Число одних только коров доходило до 30, были овцы и даже редкие для села свиньи¹.

¹ ГАТО. Ф. Р-737. Оп. 4. Д. 222. Л. 10, 12, 19, 20.

Хозяйственная состоятельность населения Васюганского сельсовета в 1924 году

Показатели	С. Васюган		Васюганский сельский Совет	
	абс.	%	абс.	%
Численность хозяйств	20	100	116	100
В т.ч. зажиточных	-	-	-	-
средних	7	35	19	16,4
бедняцких	13	65	97	83,6
Рыболовецких хозяйств	20	100	112	96,5
у них неводов	1	-	22	-
сетей	-	-	-	-
ряжевок	100	-	400	-
Охотничьих хозяйств	20	100	114	98,2
У них ружей	20	-	134	-
в т.ч. в среднем на одно хозяйство	1	-	1,1	-
У них капканов	40	-	127	-
в т.ч. на одно хозяйство	2	-	1,1	-
У них черканов	100	-	630	-
в т.ч. в среднем на одно хозяйство	5	-	5,5	-

Источник: ГАТО. Ф. Р-327. Оп. 1. Д. 14.

Но, пожалуй, самым удачливым торговцем был Федор Иванович Тиунов. Он осел в селе в 1907 г., быстро отстроился, завел связи с торговавшим по р. Васюгану каинским купцом Мощицким, брал для продажи его товар, занимался и собственным привозом. В отличие от других односельчан Ф.И. Тиунов давал товар в долгосрочный кредит, требовал возвращения долга деньгами или пушниной, не забывая при этом о процентах за просрочку платежа. Да и ассортимент у него был побогаче. Он единственный в селе торговал скобяными товарами, огнестрельным оружием и другим охотничьим снаряжением, а как церковный староста продавал и свечи².

Произвол белогвардейских отрядов и обилие дезертиров, волею обстоятельств готовых поживиться чужим добром, заставили местных торговцев переориентироваться с востока на запад. Традицион-

² Там же. Д. 115. Л. 1, 7, 29.

ный васюганский товар: пушнина, рыба, орехи, ягоды по зимнику направлялись не в сторону Каргаска, а в верховье Васюгана и далее к Таре. Затраты и риск вполне компенсировались. Цена муки по сравнению с закупочной ее ценой в Таре возрастала втрое, фунт табака обменивался в селе на пуд рыбы.

Естественно, что обслужить товарный оборот и большое хозяйство силами собственной семьи могли не все. Для извоза, помощи в промыслах, ухода за скотом состоятельные граждане привлекали малоимущих односельчан. По несколько годовых работников держал М.М. Куклин. Имели постоянных работников Карповы и Луговские. Широко использовался поденный труд. Так, иллюстрируя теорию социального разложения, в селе образовался устойчивый слой наемной рабочей силы. В него входили В.Н. Гагарин, Н.М. Рыбаков, М.А. Айдаров, Т.И. Иглыков, М.С. Шкарин, Д.М. Зиновьева и др.³

Дважды зима сменилась летом, прежде чем восстановленная большевиками в Томске власть смогла заявить о себе на Васюгане. Реальным проявлением власти стало открытие снабженческо-заготовительной конторы, именуемой в народе «факторией». Изначально она была призвана установить монополию государства в заготовке пушнины, а в перспективе через регулирование товарообмена проводить государственную экономическую политику. Другим реальным шагом стала реформа административно-территориального деления, сохранившая за с. Васюган с августа 1920 до 1924 г. значение волостного центра.

Выборы в Совет были прямыми, открытыми и, вопреки установкам уполномоченного от Нарымского уездного исполкома, не имели выраженной классовой направленности. Председателем волисполкома был избран сочувствовавший социалистической идее 30-летний местный житель Игнатий Викулович Барышев, но в состав исполкома подбирались в основном зажиточные крестьяне. После вступления кандидатом в члены РКП И.В. Барышев был переведен на работу помощником заведующего Васюганской факторией, а его место с марта 1923 г. занял Андрей Гаврилович Смирнов⁴.

На основании постановления Сибревкома в сентябре 1924 г. про-

³ Там же. Д. 139. Л. 1, 16.

⁴ ГАТО. Ф. Р-1175. Оп. 1. Д. 2. Л. 7.

изошло слияние волостей. Каргасокская, Тымская и Васюганская волости были объединены в укрупненную Каргасокскую волость (район), территория которой административно делилась на сельские советы. С. Васюган стало центром сельсовета, в состав которого входило 20 населенных пунктов. Самыми крупными из них, помимо места нахождения сельсовета, были заимка Седельникова, Забегаловка и Калганак⁵. Всего на территории сельсовета проживало 635 чел., из них 342 чел. старше 18 лет, в том числе 174 мужчины и 168 женщин⁶.

Административная реорганизация потребовала перевыборов сельсовета. Избирательные кампании, ставшие чуть ли не главной заботой районной власти, не вызывали интереса у населения. Явка на выборы в лучшем случае составляла 35 - 40 %. Да и сами должности председателя и его помощников были малопривлекательными. Вознаграждение 15 руб. в год за труд председателя при цене ржаной муки около 12 коп. за килограмм не сулило материального благополучия⁷. Работа членов исполкома не оплачивалась и по дореволюционной традиции являлась почетной обязанностью, ежегодно производилась полная замена состава Совета. С 1924 по 1927 г. на посту председателя сельсовета последовательно сменили друг друга Г.И. Чигинцев, А.И. Вялов, С. Н. Айдаров, В.С. Субач⁸. Неудивительно, что ревизовавший Совет инспектор райисполкома характеризовал состояние канцелярии как «хаотическое» и отметил, что Совет «лежит на боку»⁹.

Тенденция отсева чуждого власти социального элемента на севере Нарымского края проводилась позже, чем в примыкавших к губернскому центру районах. В 1924 г. впервые, призванная проявить классовую бдительность, избирательная комиссия на выборах в сельсовет исключила из списка как бывшего надзирателя томской тюрьмы Г.Е. Седельникова и православного остяка Т.И. Иглыкова за службу в период с 1914 по 1922 г. псаломщиком при местной церкви¹⁰.

⁵ ГАТО. Ф. Р-737. Оп. 1. Д. 17. Л. 191.

⁶ Там же. Л. 201, 316.

⁷ ГАТО. Ф. Р-737. Оп. 1. Д. 11. Л. 146; Д. 34. Л. 59.

⁸ Там же. Д. 17. Л. 192, 196, 200; Д. 39. Л. 83.

⁹ Там же. Д. 11. Л. 101.

¹⁰ Там же. Д. 48. Л. 134.

Таблица 5

Список населенных мест Васюганского сельсовета на 1925 год

Населенный пункт	Количество дворов	Количество жителей
с. Васюган	28	147
ю. Килсины	4	15
з. Рагозина	2	14
ю. Пелоровы	9	34
з. Новокрещеное	5	22
ю. Калганак	15	60
з. Ермаковка	3	12
з. Ижболдина	4	24
з. Фролова	3	10
ю. Тейкова	5	27
з. Плотникова	2	8
з. Седельникова	10	49
ю. Соллогочи	6	26
з. Шкарина	3	15
ю. Перенягина	3	21
з. Московская	3	13
Забегайловка	3	8
ю. Юрауловы	2	12
ю. Мыльджины	3	14
ю. Чворовые	4	1
ю. Захаркины	3	8
Итого	120	555

Источник: ГАТО. Ф. Р-327. Оп. 1. Д. 5.

Избирательного права были лишены и находившиеся на их иждивении жены.

Имущественное положение пока не играло заметной роли. Жители села по-прежнему причисляли себя к сословию крестьян, доверяли крепким и рачительным хозяевам и плохо поддавались угово-

рам. Как отмечал уполномоченный райисполкома Мокеев, при выборах членов сельского Совета в декабре 1924 г. ему с большим трудом удалось провести кандидатов, выдвинутых райисполкомом¹¹. Васюганцы охотно избирали в сельсовет членов семейств Луговских, Смирновых, Плотниковых, Седельниковых.

Но уже в 1927 г. твердая политическая линия государства вычеркнула из списка избирателей и превратила в «лишенцев» более 8 % взрослого населения. В число неблагонадежных попали все лица, занимавшиеся торговлей или когда-либо использовавшие наемный труд. Вместе с родителями в списке лишенцев были и недавний член Совета Андрей Смирнов, и сменивший его в 1926 г. на этой должности младший брат Константин, их жены, жена и дети И.Е. Плотникова, отец и сын Луговские и др.¹² Кандидатуры на ограничение в правах в канун выборов обсуждались ежегодно, и черный список пополнялся.

Богатые ресурсы, обеспечивая безбедное существование, не стимулировали население на поиск более продуктивных методов труда, способных застраховать его на случай неблагоприятных природных катаклизмов. Между тем природа, словно предвещая грядущую ломку жизненного уклада, к середине 20-х гг. продемонстрировала людям весь арсенал своей немилости. В 1922 г. на Васюганье вновь обрушилась эпидемия чесотки домашних животных, ежегодные наводнения и долго не сходящая вода не оставляли времени для вызревания овощей и роста на лугах трав, поздние заморозки убивали на цветущих ягодниках, вредили кедровникам. Неурожай орех сократил численность основного промыслового зверя - белки. По данным сельсовета, ее добыча с 12 тыс. штук в 1922 г. сократилась к 1926 г. до 3,3 тыс. штук. Стечение неблагоприятных природных факторов привело к сокращению улова рыбы с 7 тыс. пудов в 1922 г. до 2,5 тыс. пудов в 1926 г.¹³ Рыбный промысел, обычно дававший около половины семейного дохода, стал обеспечивать лишь собственное пропитание да прокорм собак. Сбор ягод за период с 1922 по 1926 г. сократился с 2 тыс. пуд. до 814 пуд. Кедрового ореха не было в тече-

¹¹ Там же. Д. 11. Л. 65.¹² Там же. Д. 39. Л. 84.¹³ Там же. Д. 34. Л. 80.

ние 6 лет, и лишь в 1926 г. выдался средний урожай, позволивший собрать по сельсовету 1839 пуд¹⁴.

Программа восстановления и индустриального развития страны, не считаясь с возможностями населения, требовала огромных средств, и крепнувшая советская власть усиливала налоговое бремя и рычаги контроля за его поступлением.

По распоряжению губисполкома в конце 1924 г. Каргасокский райисполком провел переоценку рыбугодий и установил стоимость промысловых билетов по рекам Васюгану и Чижапке в 3 руб. за промысловый год¹⁵. Хотя вскоре такса была снижена, она оказалась непосильной для населения. Вместо планировавшихся в 1925 г. 625 руб. за промысловые билеты Васюганский сельсовет смог собрать только 392 руб.¹⁶ Неплатежеспособность населения заставила РИК в марте 1926 г. обратиться в губернский центр с просьбой снять плату за рыбный промысел с наиболее пострадавших от природной стихии Айполовского и Васюганского сельсоветов¹⁷.

Предпринимавшиеся государством начиная с 1924 г. попытки введения на Васюганье единого сельхозналога из-за крайне скудных промыслов увенчались успехом только в 1928 г., когда экономическая ситуация в районе несколько улучшилась. Крайне стеснительным для населения было и введение обязательного страхования домашних животных. Высокие взносы не соответствовали низким суммам возмещения, таким образом, страховые сборы стали дополнительным пролетарским налогом на сельское население. Так, при страховом взносе за лошадь в 1,32 руб. выплата составляла 24 руб., т.е. стоимость жеребенка¹⁸. Протесты крестьян не учитывались. Во второй половине 20-х гг. появилась тенденция к регламентации сроков сезонных работ без учета местных традиций. В августе 1927 г. жители с. Васюган в ожидании команды из района о начале шишкобоя просили разрешения бить шишку для себя на ближнем острове¹⁹. Вмешательство властей в жизнь васюганцев привело к отъезду части из них из села. К концу 1930 г. в селе осталось 138 жителей²⁰.

¹⁴ Там же. Л. 81.

¹⁵ Там же. Д. 11. Л. 85.

¹⁶ Там же. Д. 17. Л. 192.

¹⁷ Там же. Д. 22. Л. 229.

¹⁸ Там же. Д. 43. Л. 31.

¹⁹ Там же. Д. 26. Л. 178.

²⁰ Там же. Д. 89. Л. 83.

Нельзя сказать, что власть не заботилась о населении северных окраин губернии. В 20 - начале 30-х гг. большое внимание было уделено коренным народам Сибири. Задача ставилась предельно просто - не допустить вымирания коренных народов. Хлеб в Нарымский край отпускался в достаточном количестве, но слабость снабженческих организаций, злоупотребление чиновников, конкуренция между государственными организациями и частниками в условиях недостатка транспорта приводили к порче продуктов и дефициту хлеба.

В 1923/24 г. Васюганье перешло в зону снабжения а/о «Хлебопродукт». В 1925 г. уполномоченный Томского губернского отдела ОГПУ по Нарымскому краю Щепотин сообщал: «По Васюганскому району, в частности по реке Васюган, все население закредитовано Хлебопродуктом (в настоящее время Хлебопродукт ликвидирован) не менее как на года 4-5. Каждый житель этого района должен Хлебопродукту не менее как 300-400 руб. Положение охотников чрезвычайно скверное, т.к. последние должны не только Хлебопродукту, но и местным отделам потребсоюза, и плюс к тому охота в 1924 г. как на нужного зверя, как и рыба была плоха. Долг Хлебопродукту (указанного района) в среднем выражается в 75000 руб.»²¹ В августе 1924 г. для выколачивания из населения долгов по Васюганской волости проехали работники Нарымского уездного исполкома. Под угрозой работ на заготовке леса они заставляли охотников продавать скот, ружья, брать займы в кооперативной лавке. Прибыв в село Васюган, они собрали семьи должников, начиная с десятилетних мальчиков, приказали сушить сухари для отправки на лесоповал, председельсва Андрею Гавриловичу Смирнову и секретарю Викентию Степановичу Субочу они грозили судом и «загнать в могилевскую». Бывшие молодые пролетарии вели себя на Васюганье, как в завоеванной стране. Власти отдали их под суд за произвол и нарушение социалистической законности²².

Пользовались темнотой и безответностью васюганцев не только представители власти, но и работники фактории Томпотребсоюза, расположенной в селе, Каргасокского кредитного товарищества, агенты Госторга, а/о «Сырье» и другие «посланцы цивилизации».

²¹ ТО ЦХДНИ. Ф. 4. Оп. 1. Д. 262. Л. 14.

²² Там же. Л. 152 - 156.

Список взрослого населения с. Васюган по состоянию на начало 1927 года

Ф.И.О.	Возраст	Род занятий
Айдаров Степан Н.	29	крестьянин
Айдарова Анна	28	крестьянка
Барышев Георгий	42	служащий
Волкова Феофанья	33	крестьянка
Вялов Иван Харитонович	59	крестьянин
Вялов Иван Иванович	31	крестьянин
Вялова Надежда Ивановна	29	крестьянка
Вялов Андрей Иванович	22	крестьянин
Вялов Даниил Иванович	19	крестьянин
Гагарин Василий	21	крестьянин
Гагарина Федосья	19	крестьянка
Долженкин Степан	64	крестьянин
Долженкина Ненила	49	крестьянка
Долженкина Клавдия	18	крестьянка
Зайков Филипп	28	крестьянин
Зайкова Капитолина	26	крестьянка
Зиновьева Домна Митрофановна	25	крестьянка
Иванова Мария Ивановна	27	учитель
Игляков Тарас Иванович		охотник
Иглякова Анна Николаевна		домохозяйка
Касачев Хрисантий	27	служащий
Касачева Анастасия	22	домохозяйка
Карпова Матрена Васильевна	43	крестьянка
Карпов Павел Прохорович	20	крестьянин
Куклин Михаил Максимович		крестьянин
Лапин Иван Нестерович	49	крестьянин
Лапина Лукерья	49	крестьянка
Лапин Георгий	19	крестьянин
Луговской Василий Гаврилович	53	крестьянин
Луговская Евдокия	52	крестьянка
Луговская Прасковья	62	крестьянка
Луговской Гавриил Васильевич		крестьянин
Луговская Фекла Васильевна	21	крестьянка
Луташкин Василий	56	крестьянин
Луташкина Ульяна	48	крестьянка
Луташкин Павел	19	крестьянин
Неупокоев Гавриил	77	крестьянин
Неупокоева Анна Гавриловна	57	крестьянка
Пачельгин Кузьма	42	крестьянин
Пачельгина Елена	43	крестьянин
Пачельгин Федот	35	крестьянин
Пачельгина Наталья	32	крестьянка
Плотников Иван Ефимович		крестьянин
Плотникова Анисья		крестьянка
Плотникова Агриппина Ивановна		крестьянка

Плотников Яков Иванович		крестьянин
Плотников Александр Иванович		крестьянин
Розалин Георгий Александрович		административно- ссылный
Рыбаков Николай Митрофанович	36	
Рыбакова Евдокия		
Рубинштейн Владимир	32	доктор
Рубинштейн Александра	30	акушерка
Седельников Григорий Ефимович		крестьянин
Седельникова Федора Семеновна		крестьянка
Смирнов Спиридон	67	крестьянин
Смирнов Флегонт Спиридонович	28	крестьянин
Смирнова Феофья	26	крестьянка
Смирнов Федор	24	крестьянин
Смирнова Екатерина	24	крестьянка
Смирнов Гавриил Спиридонович	47	крестьянин
Смирнова Варвара Захаровна	48	крестьянка
Смирнов Андрей Гаврилович	26	крестьянин
Смирнова Анна Ивановна	23	крестьянка
Смирнов Федор Гаврилович	23	крестьянин
Смирнов Константин Гаврилович	19	крестьянин
Субач Степан	77	крестьянин
Субач Викентий Степанович	53	служащий
Субач Надежда	47	крестьянка
Субач Ефим Викентьевич	27	крестьянин
Субач Анисья	23	крестьянка
Субач Анатолий Викентьевич	19	крестьянка
Субач Федор Петрович	25	
Субач Валентина Федоровна	26	
Сычин Илья	38	служащий
Тиунов Федор Иванович	62	крестьянин
Тиунова Евдокия Андреевна	58	крестьянка
Тиунов Михаил Федорович	22	крестьянин
Трапезников Григорий	54	крестьянин
Трапезникова Матрена	46	крестьянка
Чазов Михаил	55	санитар
Чигинцев Григорий	37	крестьянин
Чигинцева Александра	32	крестьянка
Шевелев Архип Симонович	60	крестьянин
Шевелева Ирина	61	крестьянка
Шевелев Николай	32	крестьянка
Шевелева Валентина	19	крестьянка
Шевелев Михаил	18	крестьянка
Шкарин Георгий	28	служащий
Шкарина Екатерина	25	домохозяйка
Шкарин Ефим Николаевич		крестьянин
Шкарина Меланья		крестьянка
Шушкова Степанида	63	крестьянка

Расходы на пьянство и злоупотребления списывались за счет поборов с населения.

В результате продовольственная норма на туземца сократилась до 9 пудов в год²³. В целом положение промыслового населения не улучшилось по сравнению с царскими временами. Уполномоченный ОГПУ сообщал о недовольстве крестьян, которые заявляли, что «раньше было лучше, податей меньше было, а с бедноты так и совсем не брали, а теперь прямо грабят и богатого и бедного и чем дальше, тем больше»²⁴.

Доставка муки по Оби осуществлялась пароходом «Мельник», а далее по Васюгану из-за отсутствия большегрузных лодок могла идти только гужом по зимнику. Проблема заключалась и в том, что в селе Васюган волисполком продал хлебозапасный магазин потребсоюзу, и хранить хлеб было негде. Лишь в 1926 г. под хранение хлеба взяли помещения свернувшей работу метеостанции²⁵. Муки в селе было достаточно, и продавалась она по 10 - 12 коп. кг, но ее качество вследствие плохого хранения было низким. Часть муки смешалась с землей и годилась только на корм скоту²⁶.

Донимали жителей Васюганья болезни людские и скотские. Самой свирепой болезнью людей была малярия. Медицинский пункт был открыт в 1923 г. Его содержали за счет средств фактории. В 1925 г. медпункт не работал, так как васюганцев не устроила цена на заготовку дров для него. Большая работа по медицинскому обслуживанию развернулась в 1927 г. после назначения в амбулаторию врача Качаева. 28 января 1928 г. был открыт стационар, а две недели спустя - женская и детская консультации²⁷.

Не просто решался вопрос и об открытии в селе школы. Малограмотность населения тормозила любую организационную работу. В 1926 г. на территории сельсовета было 63 грамотных взрослых, в т.ч. 4 остяка, из 293 детей были грамотными 29 русских и ханта²⁸. Школа открылась в 1923 г. Первоначально в ней был один учитель

²³ ГАТО. Ф. Р-737. Оп. 4. Д. 34. Л. 40.

²⁴ ТО ЦХДНИ. Ф. 4. Оп. 1. Д. 262. Л. 14. Л. 5.

²⁵ ГАТО. Ф. Р-737. Оп. 4. Д. 34. Л. 6, 39.

²⁶ Там же. Л. 10.

²⁷ Там же. Оп. 1. Д. 11. Л. 116.

²⁸ Там же. Д. 43. Л. 4, 23.

на 18 детей. Из-за отсутствия у фактории денег школа вскоре была закрыта и возобновила работу в 1926 г. с приездом молодой учительницы Марии Ивановны Ивановой²⁹. Она же вела и культурно-просветительную работу. В следующем году учителем был Иван Васильевич Минеев, но на селе он не прижился. В июле 1928 г. сход жителей ходатайствовал перед РИКом о замене учителя, потому что «он не поставил ни одного спектакля»³⁰. Школа и больница находились в старых приспособленных зданиях, требовали ремонта, требовалось также для обучения остяцких детей открыть интернат. Ближайшие юрты сами выступили с инициативой сбора средств на интернат, чтобы начать учебу детей с 1928 г.³¹ В том же году сельчане капитально отремонтировали школу, благодаря стараниям школьного совета, куда входили И.Н. Лапин, К.Г. Смирнов, В.Г. Луговской, т.е. наиболее влиятельные на селе люди. Село собрало 142 руб., да РИК выделил 50³². В 1928/29 уч. г. училось уже три группы (класса). В школу поступили 10 учебников «Живые звуки», 8 учебников «Живое письмо», 3 букваря «Живые буквы», учебник «Наш союз», 100 тетрадей, карандаши, тетради для рисования, краски³³. Развернулась работа общества «Долой неграмотность». Возглавляла работу заведующая школой Рудская, активистками были комсомолки Д.И. Лапина и М.В. Косачева³⁴.

К концу 20-х годов жизнь стала лучше, бюджет сельсовета составил в год 47 тыс. руб.³⁵, что позволило начать постройку нового здания больницы, были также построены ледник, туалет, кухня. Появилась возможность содержать помощника лекаря, фельдшера, сиделок. В 1931 г. в селе появилось отделение государственной сберегательной кассы³⁶, значит, у людей появились сбережения. Казалось, что жизнь налаживается, становится сытней и культурнее.

Принимались меры, направленные на повышение жизненного

²⁹ Там же. Д. 34. Л. 39.

³⁰ Там же. Д. 31. Л. 2.

³¹ Там же. Д. 43. Л. 19.

³² Там же. Л. 25, 28.

³³ Там же. Л. 30.

³⁴ Там же. Д. 38. Л. 31.

³⁵ Там же. Д. 64. Л. 80.

³⁶ Там же. Д. 99. Л. 55.

уровня малоимущих. По решению сельсовета им отдавалось предпочтение при найме на общественные работы, однолошадным семьям поручалась перевозка легкой клади: пакетов, почты, пассажиров, была выделена денежная ссуда, удобная земля под огороды, раздавался семенной картофель. В конце 1930 г. при Васюганском ЗАГ-Се был создан совет социальной помощи³⁷.

Однако благородная цель улучшения жизни народа достигалась крайне жестокими методами. В конце 20-х гг. все поры общественной жизни деревни пронизала пропаганда объединения бедноты для натравливания на зажиточных односельчан, а классовый подход приближался к рубежу, за которым политика «экономического удушения кулачества» перерастала в практику его физического уничтожения.

Хотя по заключению Васюганского сельсовета из 452 человек, проживавших на его территории, лишь двое были отнесены к кулакам, а 77 человек - к зажиточным³⁸, именно на них в соответствии с государственной политикой легло не только основное бремя единого сельхозналога, но и обязанность по приобретению облигаций трехпроцентного займа индустриализации, составившего лишь за первые 3 месяца 1930 г. 1200 руб.³⁹ Участились общесоюзные акции по сбору пожертвований то для нуждавшихся семей красноармейцев, то для слепых и беспризорных, то для ликбеза. Страна испытывала огромную потребность в средствах, и главным источником их поступления была деревня.

Увеличились размеры целевых «самообложений». К марту 1930 г. сельсовет собрал более 1,7 тыс. руб. на строительство в Каргаске новой школы и райбольницы, параллельно проводил сбор средств на создание при Васюганской школе столовой для бесплатного питания детей бедноты. В дополнение к этому общее собрание малоимущих жителей села определило текущую потребность местной

школы в 1 тыс. руб., с твердой классовой позиции провело подворный расклад сборов и единогласно постановило причитавшиеся суммы «с зажиточных и кулаков взыскать в 3-дневный срок»⁴⁰.

С позиций пролетарского энтузиазма решалась судьба Васюганской церкви. Открытая в середине XIX в. для духовного обслуживания русских и обращения коренного населения в православие, в начале 20-х гг. она оказалась мало востребованной, сократила деятельность, а само здание обветшало. Немногочисленный приход был не в силах из собственных средств провести ремонт, требовавший по оценке РИКа около 6 тыс. руб. Из-за финансовых трудностей церковь лишилась собственного священника, а для проведения службы время от времени приглашался проживавший на территории сельсовета священник Луканин⁴¹.

Вопрос о закрытии церкви начиная с 1928 г. не раз обсуждался на сельских собраниях. Весной 1930 г. победу одержали молодые активисты, не мыслившие дороги в светлое будущее под сенью церковного креста. Решение общего собрания жителей, заявление об отказе церковной общины от содержания церкви и постановление сельсовета о закрытии церкви с просьбой о передаче ее «под культурные нужды» было направлено в РИК. Районная власть о том же ходатайствовала перед окружной властью⁴² и получила поддержку. Однако постановление задержалось до 1933 г. Здание церкви долго пустовало, и лишь в 1939 г. было приспособлено под клуб⁴³.

³⁷ Ф. Р-737. Оп. 1. Д. 79. Л. 6.

³⁸ Там же. Д. 51. Л. 359.

³⁹ Там же. Д. 64. Л. 36.

⁴⁰ Там же. Д. 79. Л. 51.

⁴¹ Там же. Д. 44. Л. 79.

⁴² Там же. Л. 53, 80.

⁴³ Ф. Р-588. Оп. 1. Д. 680. Л. 10.

Не хватает беспощадного, сокрушительного удара по кулаку, по лодырю, по тунеядцу, по подкулачнику, по саботажнику путины, по предателю дела социализма - оппортунисту.

«Советский север», орган Нарымского окружкома ВКП(б), 1933 г.

4. Комендатура Сиблага

Между тем надвигались события, круто изменившие весь уклад жизни. В январе 1930 г. ЦК ВКП(б) принял ряд постановлений, касавшихся хода коллективизации, на основании которых крестьяне, отказавшиеся от вступления в колхозы, в районах сплошной коллективизации объявлялись кулаками, лишались имущества и вместе с семьями выселялись в необжитые места. Условия томского севера вполне отвечали задаче «трудового перевоспитания классовых врагов». Советская власть пошла на решение, на которое не согласились в свое время царские чиновники, - начать ссылку в Васюганские болота. Первоначально спецпереселенцев направили, несмотря на сомнения в пригодности места для освоения, в самую васюганскую васюгань - на реку Ягыл-Ях. В образованную там Кулайскую комендатуру в июне 1930 г. назначили к заселению 11 тыс. чел. Уже в августе спецпереселенцы разбрелись, оставив на месте десятки свежих могил. Часть их отправили на более удобные места по Васюгану. В феврале 1931 г. спецпереселенцы составляли 18 % населения Каргасокского района¹.

Баржи со спецпереселенцами еще продвигались по сибирским рекам, а на местах их конечной остановки власти вели идеологическую подготовку к встрече. 30 мая 1931 г. общее собрание жителей с. Васюган по вопросу о вселении на территорию сельсовета спецпереселенцев поддержало стандартную резолюцию, одобрявшую политику партии и правительства, и приняло обязательство «по прибытии кулачества ... оказывать полное содействие комендатуре по охране их и стопроцентное использование на трудовом фронте, дабы они не жили за счет трудового народа»².

Прибывавшие поступали в распоряжение специально созданных Сиблагом комендатур. Все Привасюганье было разделено между Средневасюганской и Нижневасюганской комендатурами. Средневасюганская комендатура, давшая вскоре современное официальное название старинному селу, разместилась в школе села Васюгана. К концу 1931 г. она контролировала 18 участков, куда было доставлено 21296 человек (5075 семей)³. В селе Васюгане располагалась третья поселковая комендатура, в которую входили поселки: Постный Яр - 81 семья (372 чел.), Плотниково (Борщовка) - 126 (539), Тейковский Яр (Осиновка) - 209 (346), Усть-Мега (Смелый) - 376 (1435), Первоярский (Новоспасский) - 698 (2620), Третий Яр (Новая жизнь), всего 1490 семей и 3877 чел.⁴ По решению ОГПУ в Александровской и Васюганской комендатурах сосредоточивали наиболее злостных противников коллективизации⁵.

Наплыв такой массы надломленных расставанием с родными местами, хозяйством и имуществом, ослабленных недоеданием и неизвестностью людей, скученность в пути и отсутствие элементарных санитарных условий привели к распространению инфекций. В дополнение к распространенной в крае малярии началась эпидемия брюшного тифа. Возможности для ее ликвидации были ничтожны. Более того, в сентябре 1931 г. поступило распоряжение о переводе инструментария и медикаментов Васюганской сельской больницы в Айполово, где положение, вероятно, было еще хуже. Заведующая больницей Средневасюганской комендатуры Шишкарева пыталась предотвратить вывоз больничного имущества, мотивируя свои действия тем, что «...до 20 тыс. человек населения, числившегося как спецпереселенцы, останутся на произвол судьбы, т.к. медработники без оборудования не смогут развернуть работу, что грозит дальнейшим распространением эпидемии»⁶. Нетрудно представить меру безысходности тех, кто стоял за этим признанием. Численность переселенческих поселков быстро сокращалась. Часть из них пришлось ликвидировать из-за малолюдности. Некоторые спецпереселенцы получили разрешение переехать в старожильческие села.

¹ Спецпереселенцы в Западной Сибири. Весна 1931 - начало 1933. Новосибирск, 1993. С. 288.

² Там же. С. 291.

³ Спецпереселенцы в Западной Сибири. 1933 - 1938. Новосибирск, 1994. С. 227.

⁴ ГАТО. Ф. Р-737. Оп. 1. Д. 79. Л. 50.

¹ Спецпереселенцы в Западной Сибири. 1930 - весна 1931 г. Новосибирск, 1932. С. 186 - 187, 210, 226.

² ГАТО. Ф. Р-737. Оп. 1. Д. 79. Л. 20.

Столь же плохо было организовано трудоустройство спецпереселенцев и продовольственное снабжение, поставленное в прямую зависимость от их трудового использования. Ни Запсиблестрест и Сибрыбпром, заключавшие договоры с Сиблагом о поставке рабочей силы, ни местная власть не были готовы к приему хлынувшей людской лавины. К середине 1932 г. на Средневасюганском производственном участке Сибрыбтреста действовало всего 6 рыболовных артелей, в которых числилось 392 человека (85 семей). По признанию агента треста, опыта рыбопромысла у них не было, как не было и необходимых снастей⁷.

Горькой долей подавляющей массы спецпереселенцев был лесоповал и раскорчевка вековой тайги под пашню. Темпы работ воодушевляли начальников. В апреле 1933 г. участники пленума Каргасокского райисполкома с готовностью поддержали поставленную партией совершенно невыполнимую цель - перевести Нарымский округ уже в 1935 г. на зерновое самообеспечение⁸. Для решения этой фантастической задачи немислимые планы и нормы произвольно увеличивались. Так, в августе 1933 г. Каргасокская райкомендатура, получив радиограмму Сиблага об увеличении плана раскорчевки под должный начаться через месяц сев озимых с 1455 до 2555 га, хладнокровно приняла его к сведению и поручила экономисту и агроному комендатуры соответственно скорректировать планы участковых и поселковых комендатур⁹.

Район фактически не был готов к приему и обеспечению двух с половиной десятков тысяч новых людей. Наладить бесперебойное снабжение продуктами не смогли, даже мобилизовав весь местный гужевой транспорт. Не хватало элементарного - муки, крупы, не говоря о сахаре, молоке или мясе. Из Средневасюганской комендатуры шли сообщения о голодных смертях, о том, что люди едят осиновые гнилушки, что 50 % поселенцев больны цингой, о высокой смертности среди детей и стариков. Спецпереселенцев снабжали ниже норм ГУЛАГа. Взрослые получали 16 кг муки в месяц, дети - 5 - 8¹⁰.

⁷ Там же. Д. 99. Л. 141.

⁸ Там же. Д. 100. Л. 7.

⁹ Там же. Д. 102. Л. 40.

¹⁰ Спецпереселенцы в Западной Сибири. Весна 1931 - начало 1933. С. 234, 278.

В первый же год поселения в Нарымском крае из 182,3 тыс. спецпереселенцев умерли 25,2 тыс. чел. В отчетном докладе Сиблага ОГПУ хладнокровно констатировали, что «эта величина убыли за год не должна считаться особенно большой»¹¹.

«Забота» местных представителей партии и правительства привела к тому, что число спецпереселенцев резко уменьшилось, часть перевезли на шахты Кузбасса, часть вернули в родные деревни во время кампании борьбы с перегибами, часть упокоилась в болотистой васюганской земле. В 1938 г. в Верхневасюганской участковой комендатуре осталось только 1105 семей и 3504 поселенца, из них 1592 чел. составляли дети. Вдумайтесь в эти цифры! В многодетных кулацких семьях осталось в основном по одному ребенку! В Верховскую поселковую комендатуру входили следующие поселки Средневасюганского сельсовета: Седельниково - 9 семей (40 чел.), Борисовка - 17 (54), Смелый - 34 (114), Рабочий Васюган - 78 (224) Новоспаск - 6 (20), Новая жизнь - 19 (53). Рабочим Васюганом на картах НКВД назывался Средний Васюган¹².

Из председателей сельсовета этого времени известна Неонила Владимировна Давыденко-Шабарова. Она же была в 1931 г. секретарем васюганской ячейки ВКП(б). Дама она была весьма энергичная, путавшая свой карман с государственным, за что и была исключена из партии в 1934 г.¹³ В том же году партиячейка была разделена на территориальную (секретарь Сандаков) и комендатурскую (секретарь Гришин). Главным действующим лицом в селе тогда был не председатель сельсовета, не секретарь партиячейки, а участковый комендант.

Фигура средневасюганского коменданта Лаптева являла не только всю полноту власти над судьбами спецпереселенцев, но заслонила собой гражданскую власть в селе. В распоряжение комендатуры был передан заготовленный для больницы лес, она же прибрала к рукам добротные дома Ф.И. Тиунова и М.М. Куклина, когда весной 1932 г. волна раскулачивания прошла по Васюгану. Несмотря на правительственное постановление об использовании домов раскулаченных в

¹¹ Там же. С. 238.

¹² Там же. С. 249.

¹³ ТОЦХДНИ. Ф. 101. Оп. 1. Д. 122. Л. 62.

первую очередь под культурно-просветительные цели и острейшую нужду местной школы в помещениях, не позволившую уже в 1932/33 уч. г. охватить обучением более 50 детей спецпереселенцев, комендант вынудил председателя сельсовета Шабарову пустить дома с торгов и за бесценок скупил их. Дом-крестовик был занят Лаптевым под квартиру. На протест заведующей школой Красенцевой комендант, по должности возглавлявший политико-воспитательную работу, заявил, что школе не нужна «восточная роскошь», а вмешавшемуся в спор заведующему РАЙОНО предложил занять под школу барак-бондарку¹⁴.

Ситуация усугубилась тем, что в зону охвата школы входили поселки в радиусе 40 км и для обучения проживавших в них 120 детей при школе были необходимы интернат и столовая. Кроме того, намеченный на 1932/33 уч. г. переход к неполному среднему образованию требовал подготовки квартир для учителей-предметников. Только вмешательство райисполкома и прокуратуры разрешило конфликт РАЙОНО со Средневасюганской комендатурой, и школа-семилетка в селе была открыта¹⁵.

Приток спецпереселенцев стал толчком к росту села. Здесь действовали поселковая комендатура, отдел связи, метеостанция, интегральное товарищество, больница, детский дом, неполная средняя школа, пристань, контора кулспрома, контора районного земельного отдела, лесохимзавод, две производственные артели. Долго не поддававшиеся никаким видам кооперирования сельчане осознали необходимость объединения. 8 декабря 1931 г. общее собрание жителей села, на котором присутствовало 32 человека, постановило организовать в селе колхоз с обобществлением крупного рогатого скота, лошадей и инвентаря¹⁶. Первоначально в колхоз, само название которого «Охотник» указывало на предполагаемую специализацию, вступило 30 семей, состоявших из 53 человек трудоспособных и 119 едоков. В общественное пользование они привели 29 лошадей и столько же коров, 1 быка и несколько нетелей. Образованное из нескольких клочков пахотной земли колхозное поле в совокупности составило 3,5 га¹⁷. Председателем колхоза был избран Савватий

Захарович Лапин, накануне прошедший курсы «по колхозной линии». Позднее председателями колхоза были Анастасия Григорьевна Шумакова, отказавшаяся от должности по неграмотности, а с января 1935 г. - Дмитрий Александрович Залогин. В 1940 г. он был председателем сельсовета и вновь председателем колхоза в годы войны¹⁸.

Практически сразу колхоз перешел под контроль Васюганского отделения Интегрального товарищества, образованного в апреле 1928 г. взамен фактории. К началу 30-х гг., несмотря на недостаток промышленных изделий для организации эквивалентного товарообмена между городом и деревней, Товарищество методом контрактации продуктов животноводства и промыслов, создания собственных артелей довольно успешно выкачивало из деревни продукты крестьянского труда. Его руководители Могильников, Мартемьянов и Лука Николаевич Янковский играли заметную роль в общественной жизни села. К выполнению плана по рыбодобыче Васюганское товарищество в 1932 г. подключило около 160 рыбаков-колхозников Калганакского, Васюганского и Нюрольского сельсоветов. В результате при средней выработке, составившей около 9 центнеров на человека, план был перевыполнен почти в полтора раза¹⁹.

Однако в сельскохозяйственном производстве дела колхозников шли плохо. Заметно уменьшилось поголовье скота. К концу 1932 г. на весь сельсовет осталось 70 рабочих лошадей, которые эксплуатировались преимущественно комендатурой²⁰. Увеличение взимаемого маслом налога на крупный рогатый скот привело к резкому сокращению численности коров. В ноябре 1934 г., обозрев безотрадную статистику в целом по району, райисполком заключил, что «работа классово чуждых элементов направлена на уничтожение животноводства ... как в колхозах, так и в единоличном секторе»²¹. Не увенчалась успехом попытка Интегрального товарищества организовать в селе колхозную кролиководческую ферму. От неумелого ухода животные гибли, и себестоимость взрослого кролика составляла около 40 руб. Тяготевшие к промыслам колхозники не стремились к освоению начавшей поступать сельскохозяйственной техники. Для работы на машинах пришлось приглашать спецпереселен-

¹⁴ ГАТО. Ф. Р-737. Оп. 1. Д. 98. Л. 100.

¹⁵ Там же. Д. 101. Л. 21, 71.

¹⁶ Там же. Д. 79. Л. 59.

¹⁷ Там же. Д. 91. Л. 39, 40.

¹⁸ ТОЦХДНИ. Ф. 101. Оп. 1. Д. 137. Л. 9; Д. 138. Л. 194.

¹⁹ ГАТО. Ф. Р-737. Оп. 1. Д. 98. Л. 35, 63.

²⁰ Там же. Д. 111. Л. 128.

²¹ Там же. Д. 107. Л. 14, 15.

цев, что ударило по классовой гордости уполномоченного РИКа и служило укором председателю колхоза и сельсовету²².

Спецпереселенцы в 1937 г. организовали артель «Колония инвалидов», которая в 1938 г. стала называться «Молот», по названию стенгазеты. Эта артель занималась выделкой железных изделий и деревянного инвентаря - дуг, саней, бочек и т.д.²³

Появились ростки и добрых перемен. Село разрасталось. По проводившейся в 1935 г. оценке подлежавшего государственному страхованию имущества, в нем числилось 84 частных строения. В списке сельских избирателей на выборах местного совета в ноябре 1934 г. значилось 112 человек, в том числе 47 колхозников и 14 единоличников²⁴. Неподдельная вера в оправданность жертв ради будущего позволяла преодолевать трудности, жить активно и интересно.

Партийно-государственная пропаганда делала упор на развитие инициативы женщин и не ошиблась. Самоотверженно трудились и находились в гуще общественных событий В. Субач, М. и Т. Карасевы, Ф. Серякова, Н. и Е. Вяловы, Д. Долженкина, Х. Луговская, Е. Бессонова, М. Лапина, Шерстобитова и др. Женская организация села была весьма активной. Действовал общественный огород. Женщины устраивали вечера, играли в спектаклях, готовили угощения для общих праздников - 7 Ноября, 1 Мая и 8 Марта, организовывали и поочередно работали в открывавшихся на период крестьянской страды детских яслях, учились сами и под девизом «Грамотный, научи неграмотного!» работали в ликпункте, совмещая политзанятия с ликвидацией неграмотности.

Свидетельством укрепления административного значения села стало увеличение к концу 1934 г. до 37 человек слоя, относимого к служащим. Вместе с членами семей они составляли более трети жителей. Были среди них работники комендатуры и сельсовета, Интегрального товарищества и Сибпушнины, больницы и метеостанции, сберкассы и почты, школы и детского дома.

Его пришлось открыть в 1932 г. для содержания детей спецпереселенцев. Голод и изнурительный труд каждодневно множили число сирот. Постепенно обзавелся детский дом своим подсобным хозяйством, огородом и покосами, и разместился в пяти домах. В 30-х гг. детдом жил трудно. Не хватало элементарного питания, оборудова-

²² Там же. Д. 149. Л. 16.

²³ ТОЦХДНИ. Ф. 101. Оп. 1. Д. 195. Л. 25.

²⁴ ГАТО. Ф. Р-1175. Оп. 1. Д. 10. Л. 114; Ф. Р-737. Оп. 1. Д. 149. Л. 5-8.



Коллектив учителей Васюганской неполно-средней (7-летней) школы, 1936 г.

ния, учебных пособий, белья, одежды. Главное - не было грамотных воспитателей и преподавателей. Директора нередко рукоприкладствовали. Дети убегали из детдома, ходили грязными и голодными. Положение в детских домах было головной болью для властей и партийных организаций. К середине марта 1937 г. в васюганском детдоме проживали 333 человека, а было таких детдомов в Нарымском округе 15²⁵.

Молох новых репрессий, обрушившийся на выживших в 1931-1932 гг., постоянно плодил сирот. Не стал детдом вмещать ребятшек. И тогда, как вспоминает бывшая воспитательница Л.С. Овчаренко, сама с родителями не по доброй воле оказавшаяся на Васюгане, пришлось разрешение отдавать детей на воспитание в семьи родственников. В трудный путь по городам и весям Новосибирской области и Красноярского края совсем юная, недавно окончившая семилетку воспитательница отправилась ярким днем 6 июня 1937 г., а когда, доставив по адресам 34 ребенка, вернулась домой, узнала об аресте отца и директора детдома. Детей все везли, и снова Л. Овчаренко с новой группой воспитанников пришлось отправиться в дальнюю дорогу²⁶.

²⁵ Там же. Ф. Р-588. Оп. 1. Д. 478. Л. 78.

²⁶ Макшеев В.Н. Воспитательница // Земля каргасокская. Томск, 1996. С. 227 - 230.

Прошло немного лет, ситуация в детдоме наладилась, и повзрослевшие сыновья «врагов народа» пошли на фронт. Защищая Родину погибли Д. Гирин, Т. Агеев, И. Тихомиров и др. воспитанники²⁷. А детский дом давал кров, тепло и еду уже детям, эвакуированным из районов боевых действий.

Нельзя умолчать о самой мрачной странице в истории села, связанной с репрессиями против населения. Кампании классовой вражды, поиска врагов, накатываясь на страну, накрывали и далекий от столиц Васюган. Ошибки, потери вследствие некомпетентности, преступной халатности властей привычно валили на врагов народа. Их видели прежде всего в кулаках. Местных зажиточных мужиков, разорив обязательными поставками, которые в два раза превышали нормы для остальных крестьян, не оставили в покое и после раскулачивания. Так, раскулаченного Смирнова, члена колхоза «Охотник», осудили за потраву посева, совершенную якобы по его вине²⁸.

Секретарь Каргасокского райкома ВКП(б) в 1933 г., обращаясь к населению, объяснял все хозяйственные неудачи происками саботажников: «Наш район позорно отстал от всех районов. Наш район занесен на позорную черную доску. Чем это объяснить?»

Это я объясняю тем, что кулаки, подкулачники, попы, белогвардейская сволочь, спекулянты и др. охвостье разгромленного врага проникли в рыболовецкие артели, в колхозы и бригады и в особенности в систему интегральной кооперации и рыбтреста, взяли в свои руки, вернее под свое руководство невода, ловушки, атармы, запоры, пески и совершают свое контрреволюционное дело - срывают путем саботажа и тихой сапы рыбную путину. Их лозунг «Дай килограмм хлеба, дам килограмм рыбы». На самом деле все объяснялось просто: рыбаки не хотели за бесценок отдавать государству результаты своего труда.

С появлением спецпереселенцев, врагов власти стали искать прежде всего среди них, отслеживались их контакты с коммунистами, комсомольцами, колхозниками. Спецпереселенцев не допускали до работы в детских учреждениях, больницы, поначалу не допускали в колхозы. Они первыми оказывались среди жертв политических репрессий (смотрите список репрессированных в сельсовете). За лучшую жизнь васюганцы платили десятками напрасных жертв.

²⁷ Макшеев В.Н. Воспитательница // Земля каргасокская. Томск, 1996. С. 227 - 230.

²⁸ Там же. С. 227.

²⁹ ТОЦХДНИ. Ф. 101. Оп. 1. Д. 82. Л. 13.

Список репрессированных в Средневасюганском сельсовете в 1930 - 1940-х годах

1. **Абросимов Петр Кондратьевич**, 1898 г.р., ур. Обоянского уезда Курской губ. Проживал в пос. Смелый Васюганского с/с, сторож колхоза им. Крупской. Арестован в январе 1942 г. Умер во время следствия 25 марта 1942 г.

Боль людская. Книга памяти томичей, репрессированных в 30-40-е и начале 50-х годов. Томск, 1994. Т. 4. С. 28.

2. **Алексейченко Нестер Ефимович**, 1888 г.р., уроженец с. Церковище Черниговской обл. Проживал в с. Васюган, единоличник. Арестован в 1937 г., осужден на 10 лет ИТЛ и 5 лет поражения в правах.

Боль людская. Книга памяти томичей, репрессированных в 30-40-е и начале 50-х годов. Томск, 1991. Т. 1. С. 28.

3. **Бабенко Степан Кононович**, 1886 г.р., ур. Полтавской обл. Проживал в с. Васюган, бригадир артели «Колония инвалидов». Арестован в 1938 г., расстрелян.

Там же. С. 62.

4. **Баус Андрей Андреевич**, 1878 г.р., ур. с. Кололоновка Пильзерского кантона Саратовской губ. Проживал в с. Васюган. Арестован в 1938 г., расстрелян.

Там же. Т.1. С. 81.

5. **Бауэр Иван Андреевич**, 1896 г.р., ур. с. Липовка Тонготурской волости Самарской губернии. Проживал в с. Васюган, столяр детского дома. Арестован в 1937 г., расстрелян.

Там же. С. 81.

6. **Берендеев Федор Николаевич**. 1890 г.р., ур. с. Бакшеева Тобольской губ. Проживал в пос. Средний Васюган, продавец ларька № 30. Арестован в 1937 г., расстрелян.

Там же. С. 97.

7. **Бочер Иван Михайлович**, 1899 г.р., ур. с. Воронцовка Воронцовского р-на Кубанской обл. Проживал в с. Васюган, инструктор лесохима. Арестован в 1938 г., расстрелян.

Там же. С. 110.

8. **Бочер Павел Александрович**, 1898 г.р., ур. с. Воронцовка Кубанской обл. Проживал в с. Васюган, бухгалтер конторы. Арестован в 1938 г., расстрелян.

Там же. С. 110.

9. **Воронка Штефан Тодорович**, 1880 г.р., ур. с. Коровня Черновицкого р-на Молдавии. Проживал в с. Средний Васюган, член колхоза «Молот». Арестован в 1943 г., осужден на 10 лет ИТЛ и 5 лет поражения в правах.

Там же. Т. 4. С. 75.

10. **Геймбух Генрих Петрович**, 1886 г., ур. с. Колдой-Карамыш Камышинского р-на Саратовской обл. Проживавл в с. Васюган, столяр. Арестован в 1938 г., расстрелян.

Там же. Т. 1. С. 218.

11. **Герцен Андрей Иванович**, 1887 г.р., ур. с. Куторла Бузулукского р-на Самарской губ. Проживал в с. Васюган, завхоз артели «Молот». Арестован в 1938 г., расстрелян.

Там же. С. 223.

12. **Герцен Иван Андреевич**, 1823 г.р., ур. пос. Рознополь Немецкого р-на Новосибирской обл. Проживал в с. Средний Васюган, член артели «Молот». Арестован в 1942 г., осужден на 10 лет ИТЛ и 5 лет поражения в правах.

Там же. Т. 4. С. 84.

13. **Гладышев Демид Лазаревич**, 1891 г.р., ур. д. Хомутинка Томской губ., Проживал на 6-м участке Средневасюганской комендатуры ОГПУ. Арестован в 1931 г., осужден на 5 лет лагерей.

Там же. Т. 1. С. 226.

14. **Дрейлинг Давид Павлович**, 1898 г.р., ур. с. Ребинсдорф Острогожского уезда Воронежской губ. Проживал в с. Васюган, ветсанитар. Арестован в 1938 г., расстрелян.

Там же. С. 300.

15. **Евстигнеев Иван Артемьевич**, 1879 г.р., ур. д. Оржевка Пензенской губ. Проживал на 6-м участке Средневасюганской комендатуры ОГПУ, единоличник. Арестован в 1931 г., осужден на 5 лет лагерей.

Там же. С. 314.

16. **Журов Лаврентий Николаевич**, 1883 г.р., ур. д. Черенки Быховского уезда Могилевской губ. Проживал в с. Средний Васюган, бондарь рыбзавода. Арестован в 1942 г., осужден на 10 лет ИТЛ и 3 года поражения в правах.

Там же. Т. 4. С. 125.

17. **Зверев Андрей Иванович**, 1891 г.р., ур. с. Картушино Стародубского р-на Черниговской губ. Проживал в пос. Новая жизнь,

Васюганского с/с, работал в сельхозартели «Новая жизнь». Арестован в 1937 г., расстрелян.

Там же. Т. 1. С. 365.

18. **Киселев Мирон Семенович**, 1903 г.р., ур. с. Радьковка Курской губ. Проживал в пос. Смелый Васюганского с/с, кузнец артели. Арестован в 1938 г., расстрелян.

Там же. Томск, 1992. Т. 2. С. 47.

19. **Колмагоров Константин Алексеевич**, 1889 г.р., ур. с. Шелковниково Змеиногорского уезда Томской губ. Проживал в пос. Васюган, заведующий ларьком Верхневасюганской участковой комендатуры. Арестован в 1937 г., расстрелян.

Там же. С. 70.

20. **Корнев Григорий Алексеевич**, 1913 г.р., ур. с. Весело-Вознесенское Федоровского р-на Ростовской обл. Проживал в пос. Средний Васюган, технический директор рыбзавода. Арестован в 1942 г., осужден к расстрелу с заменой на 10 лет ИТЛ и 5 лет поражения в правах.

Там же. Т. 4. С. 167.

21. **Корпусов Степан Ермилович**, 1886 г.р., ур. с. Гумны Моршанского р-на Тамбовской обл. Проживал в с. Васюган, единоличник. Арестован в 1938 г., расстрелян.

Там же. Т. 2. С. 95.

22. **Крец Иван Иосифович**, 1888 г.р., ур. с. Моменталь Мелитопольского уезда Таврической губ. Проживал в пос. Васюган, кузнец. Арестован в 1935 г., осужден на 5 лет ИТЛ.

Там же. Т. 4. С. 172.

23. **Кузьмин Поликарп Иудеевич**, ур. д. Дурново Муромского р-на Украинской ССР. Проживал на 8-м участке Средневасюганской комендатуры ОГПУ, единоличник. Арестован в 1931 г., осужден к ссылке на север.

Там же. С. 132.

24. **Лисин Ефим Андреевич**, 1894 г.р., ур. д. Воробьевка Чаинского р-на Запсибкрая. Проживал на 6-м участке Средневасюганской комендатуры ОГПУ, единоличник. Арестован в 1931 г., осужден на 5 лет лагерей.

Там же. С. 180.

25. **Лобанова Анисья Николаевна**, 1892 г.р., ур. с. Венгерovo Новосибирской обл. Проживала в пос. Средний Васюган, учительница школы.

Там же. Т. 4. С. 188.

26. **Лошкарев Василий Михайлович**, 1892 г.р., ур. с. Косиха Зап-сибкрая. Проживал в пос. Желтый Яр Средневасюганского сельсовета, пильщик-единоличник. Арестован в 1937 г., расстрелян.

Там же. Т. 2. С. 191.

27. **Мелалкснис Александра Власовна**, 1893 г.р., ур. д. Коженино Петровского уезда Саратовской губ. Проживала в с. Васюган, не работала. Арестована в 1942 г., осуждена на 8 лет ИТЛ и 3 года поражения в правах.

Там же. Т. 4. С. 203.

28. **Мунтян (Мунтяну) Геван Васильевич**, 1890 г.р., ур. д. Молодня Черновицкого р-на Молдавии. Проживал в пос. Средний Васюган, сапожник детского дома. Арестован в 1943 г., осужден на 10 лет ИТЛ и 5 лет поражения в правах.

Там же. Т. 4. С. 210.

29. **Мякишев Михаил Степанович**, 1896 г.р., ур. д. Котеговская Вятской губ. Проживал в с. Васюган, завскладом Средневасюганской комендатуры НКВД. Арестован в 1937 г., расстрелян.

Там же. Т. 2. С. 289.

30. **Овчаров Самсон Ефимович**, 1896 г.р., ур. д. Николаевки Акмолинской обл. Проживал в пос. Новоспасск Средневасюганского с/с, счетовод артели «Красный луч». Арестован в 1937 г., расстрелян.

Там же. С. 332.

31. **Павленко Анна Георгиевна**, 1902 г.р., ур. с. Петричени в Румынии. Проживала в пос. Средний Васюган, портниха артели «Молот». Арестована в 1942 г., осуждена на 10 лет ИТЛ и 3 года поражения в правах.

Там же. Т. 4. С. 231.

32. **Плышевский Иван Васильевич**, 1896 г.р., ур. х. Барков Минской губ. Проживал в пос. Васюган, рабочий пихтозавода. Арестован в 1932 г., осужден на 5 лет лагерей.

Там же. Т. 2. С. 395.

33. **Самохвалов Иван Семенович**, 1889 г.р., ур. с. Самохваловка Муромского р-на Украинской ССР. Проживал на 8-м участке Средневасюганской комендатуры ОГПУ, единоличник. Арестован в 1931 г., выслан на север.

Там же. Т. 3. С. 82.

34. **Селиванов Семен Гаврилович**, 1882 г.р., ур. с. Андреевка Балашовского уезда Саратовской губ. Проживал в пос. Смелый Средневасюганского с/с, шорник артели им. Крупской. Арестован в 1942 г., осужден на 10 лет ИТЛ и 5 лет поражения в правах.

Там же. Т. 4. С. 266.

35. **Сорока Афанасий Терентьевич**, 1898 г.р., ур. с. Периновка Киевской губ. Проживал в пос. Борисовка Средневасюганского с/с, мастер пихтозавода. Арестован в 1937 г., расстрелян.

Там же. Т. 4. С. 274.

36. **Терехин Петр Федорович**, 1866 г.р., ур. с. Мало Терехино Нижнеколосовского р-на Запсибкрая. Спецпереселенец 7-го участка Средневасюганской комендатуры. Арестован в июне 1931 г., в августе 1931 г. направлен в Александрово-Ваховскую комендатуру в связи с прекращением дела.

Там же. Т. 4. С. 284.

37. **Усачев Александр Александрович**, 1894 г.р., ур. г. Томска. Проживал в с. Васюган, учитель школы. Арестован в 1937 г., расстрелян.

Там же. Т. 3. С. 260.

38. **Филиппи Давид Давидович**, 1907 г.р., ур. Энстинондорф. Проживал в с. Васюган, сапожник детского дома. Арестован в 1938 г., расстрелян.

Там же. С. 285.

39. **Часовников Никифор Корнеевич**, 1884 г.р., ур. с. Русская Трастенка Коротоякского уезда Воронежской губ. Проживал в пос. Смелый Средневасюганского с/с, бондарь колхоза им. Крупской. Арестован в 1942 г., осужден на 10 лет ИТЛ и 5 лет поражения в правах.

Там же. Т. 4. С. 311.

40. **Шевцов Максим Иванович**, 1884 г.р., ур. слободы Даниловка Усть-Медведицкого окр. Донской обл. Проживал в пос. Средний Васюган, сапожник детского дома. Арестован в 1942 г., осужден к расстрелу с заменой на 10 лет ИТЛ и 5 лет поражения в правах.

Там же. С. 325.

41. **Шичанин Николай Митрофанович**, 1904 г.р., ур. с. Гумны Моршанского р-на Тамбовской обл. Проживал в с. Васюган, не работал. Арестован в 1938 г., расстрелян.

Там же. Т. 3. С. 397.

42. **Шмаков Алексей Иванович**, 1895 г.р., ур. д. Шаганка Карасукской волости Барнаульского уезда Томской губ. Проживал в пос.

Желтый Яр Средневасюганского с/с, спецпереселенец. Арестован в 1932 г., осужден на 3 года концлагерей.

Там же. С. 403.

43. **Штеле Адам Федорович**, 1886 г.р., ур. д. Росоши Камышинского уезда Саратовской губ. Проживал в пос. Борисовка Средневасюганского с/с, работал по найму в колхозе «Свой труд». Арестован в 1938 г., расстрелян.

Там же. С. 410.

44. **Штеле Яков Федорович**, 1895 г.р., ур. д. Росоши Камышинского уезда Саратовской губ. Проживал в пос. Борисовка Средневасюганского с/с, член неуставной артели. Арестован в 1938 г., расстрелян.

Там же. С. 410.

45. **Штромбергер Ренгольд Александрович**, 1914 г.р., ур. с. Самаровка Алтайского края. Проживал в пос. Желтый Яр Средневасюганского с/с. единоличник. Арестован в 1938 г., расстрелян.

Там же. С. 411.

46. **Штромбергер Александр Михайлович**, 1876 г.р., ур. д. Писковатка. Проживал в пос. Желтый Яр Средневасюганского с/с. единоличник. Арестован в 1937 г., расстрелян.

Там же. С. 411.

Собирают шишки ли, скирдуют ли снопы
Или буксир сердито пенит воду -
На всем печать войны, печать борьбы
За судьбы родины, за счастье и свободу

Лев Литвинов. Привет Нарыму!

5. В составе Васюганского района

Решением Новосибирского облисполкома 27 апреля 1939 г. из Каргасокского района был выделен новый - Васюганский район с административным центром в с. Новый Васюган. Фактически раздел завершился в августе 1939 г., когда были поделены бюджеты и финансы районов¹. Район экономически был слаб чрезвычайно. При площади в 36,6 тыс. кв. км район насчитывал 9,5 тыс. жителей, которые трудились в 49 колхозах. Их основным занятием оставалась рыбная ловля, животноводство, земледелие, пушное звероводство и охота. Самым крупным населенным пунктом района был Средний Васюган (1067 чел. в 1959 г.), в котором были сосредоточены основные промышленные заведения - маслозавод (40 - 45 т масла в год), артель «Молот» и рыбзавод (в 1942 г. его перевели в Новый Васюган).

Об успехах района можно судить по показателям, представленным в табл. 7.

Хозяйству района, как и всего Нарымского севера, нанесла непоправимый урон неверная стратегия превращения края в зернопроизводящий, самообеспечиваемый хлебом, что привело к гигантской растрате трудовых и природных ресурсов. Колхозы вследствие этого снизили и промысловые показатели. Только в 1950 г. Томский обком попросил снять с северных районов области хлебопоставки. Изматывали население и кустарные обязательные лесозаготовки. К 1959 г. в районе осталось 12 колхозов, 33 населенных пункта с 6,5 тыс. жителей.

Средневасюганский сельсовет и поселковая комендатура, превратились в окраину нового района. В состав сельсовета входили следующие поселки и артели (табл. 8).

¹ ГАТО. Ф. Р-737. Оп. 1. Д. 175. Л. 38.

Производственные показатели Васюганского района

Показатели	Ед. измерения	Годы				
		1940	1945	1950	1955	1958
Рыбодобыча	тыс. ц	2	3,1	1,8	2,8	1,3
Лесозаготовки	тыс. м ³	25	40	86	70	Нет св.
Местная промышленность	тыс. руб.	167	550	660	1026	970
Посев	тыс. га	4,96	4,69	3,3	3,2	2,4
В т.ч. зерновых	тыс. га	4,5	4,3	3,3	1,9	1,1
Голов скота	тыс.	7,9	Нет св.	Нет св.	Нет св.	1,8

Источник: ТОЦХДНИ. Ф. 206. Оп. 1. Д. 392. Л. 61; Ф. 607. Оп. 1. Д. 2805. Л. 54, 61, 62.

Отдаленность и разрыв организационных связей с более развитым в экономическом и культурном отношении Каргаском, а также необходимость перераспределения средств, материальных ресурсов и кадров для формирования нового райцентра несколько замедлили развитие села.

Тем не менее жизнь не стояла на месте. Во второй половине 1940 г. в селе началось строительство маслозавода и грунтовой дороги в сторону Нового Васюгана. Учитывая, что единственным путем сообщения оставалась река, а связь осуществлялась по радио, значение наземной дороги было трудно переоценить. Планировалось открытие библиотеки. На эти цели было выделено почти 3 тыс. руб., а общий бюджет сельсовета в 1940 г. составил более 63 тыс. руб.²

Укреплялся местный колхоз «Охотник», получивший в середине 30-х гг. имя секретаря сельскохозяйственного отдела ЦК ВКП(б) Л.М. Кагановича, а в 1957 г. - «Рассвет». Его сенокосы и выпасы простирались почти на 1000 га, правда, под полями было чуть больше 50 га. Плохо родила васюганская земля. Ей не хватало удобрений, тепла, низка была агротехника. Потому урожай зерновых и бо-

² Там же. Ф. Р-1175. Оп. 1. Д. 11. Л. 31, 163.

Средневасюганский сельсовет в 1941/1942 гг.

Населенный пункт	С/х артель	Всего		В т.ч. спецпереселенцев	
		Семей	Чел.	Семей	Чел.
Средний Васюган	Молот	49	150	32	83
Средний Васюган	Им. Кагановича	36	134	43	43
Новоспасск	Коминтерн	31	110	10	24
Новая жизнь	Донбасс	26	97	10	24
Смелый	Им. Крупской	37	137	2	4
Борисовка	Красный хлебороб	50	165	16	43
Седельниково	Красный факел	41	149	16	43
Всего	7	405	942	103	262

Источник: ТОЦХДНИ. Ф. 102. Оп. 1. Д. 94. Л. 99; Ф. 206. Оп. 1. Д. 598. Л. 18.

бовых не превышали 6-7 ц с га, а урожайность 9 ц с га представлялась заветной целью³. Зато в животноводстве достижений было гораздо больше. Колхоз имел около 60 рабочих лошадей, 135 голов крупного рогатого скота, в т.ч. 30 дойных коров, были овцы, свиньи. За производственные успехи в 1940 г. райисполком утвердил кандидатуры телятницы Александры Гавриловны Чигинцевой и доярки Анисьи Антиповны Субач для поездки в 1941 г. на ВДНХ⁴.

Трудно жилось колхозникам. За работу на полях и фермах, рыбопромыслах и лесозаготовках, где по разнарядке леспромхоза только в 1940 г. колхозу полагалось заготовить 1300 кубических метров древесины, им начислялись трудодни, натуральная или денежная цена которых рассчитывалась в конце года и, как правило, оказывалась столь мала, что получать было нечего. А когда избранный в 1940 г. председателем колхоза Павел Прохорович Карпов вместо зарабо-

³ Там же. Д. 12. Л. 31; Д. 13. Л. 52.

⁴ Там же. Ф. Р-737. Оп. 1. Д. 174. Л. 29; Ф. Р-1175. Оп. 1. Д. 12. Л. 34, 54.

Производственные показатели Васюганского района

Показатели	Ед. измерения	Годы				
		1940	1945	1950	1955	1958
Рыбодобыча	тыс. ц	2	3,1	1,8	2,8	1,3
Лесозаготовки	тыс. м ³	25	40	86	70	Нет св.
Местная промышленность	тыс. руб.	167	550	660	1026	970
Посев	тыс. га	4,96	4,69	3,3	3,2	2,4
В т.ч. зерновых	тыс. га	4,5	4,3	3,3	1,9	1,1
Голов скота	тыс.	7,9	Нет св.	Нет св.	Нет св.	1,8

Источник: ТОЦХДНИ. Ф. 206. Оп. 1. Д. 392. Л. 61; Ф. 607. Оп. 1. Д. 2805. Л. 54, 61, 62.

Отдаленность и разрыв организационных связей с более развитым в экономическом и культурном отношении Каргаском, а также необходимость перераспределения средств, материальных ресурсов и кадров для формирования нового райцентра несколько замедлили развитие села.

Тем не менее жизнь не стояла на месте. Во второй половине 1940 г. в селе началось строительство маслозавода и грунтовой дороги в сторону Нового Васюгана. Учитывая, что единственным путем сообщения оставалась река, а связь осуществлялась по радио, значение наземной дороги было трудно переоценить. Планировалось открытие библиотеки. На эти цели было выделено почти 3 тыс. руб., а общий бюджет сельсовета в 1940 г. составил более 63 тыс. руб.²

Укреплялся местный колхоз «Охотник», получивший в середине 30-х гг. имя секретаря сельскохозяйственного отдела ЦК ВКП(б) Л.М. Кагановича, а в 1957 г. - «Рассвет». Его сенокосы и выпасы простирались почти на 1000 га, правда, под полями было чуть больше 50 га. Плохо родила васюганская земля. Ей не хватало удобрений, тепла, низка была агротехника. Потому урожай зерновых и бо-

² Там же. Ф. Р-1175. Оп. 1. Д. 11. Л. 31, 163.

Средневасюганский сельсовет в 1941/1942 гг.

Населенный пункт	С/х артель	Всего		В т.ч. спецпереселенцев	
		Семей	Чел.	Семей	Чел.
Средний Васюган	Молот	49	150	32	83
Средний Васюган	Им. Кагановича	36	134	43	43
Новоспасск	Коминтерн	31	110	10	24
Новая жизнь	Донбасс	26	97	10	24
Смелый	Им. Крупской	37	137	2	4
Борисовка	Красный хлебороб	50	165	16	43
Седельниково	Красный факел	41	149	16	43
Всего	7	405	942	103	262

Источник: ТОЦХДНИ. Ф. 102. Оп. 1. Д. 94. Л. 99; Ф. 206. Оп. 1. Д. 598. Л. 18.

бовых не превышали 6-7 ц с га, а урожайность 9 ц с га представлялась заветной целью³. Зато в животноводстве достижений было гораздо больше. Колхоз имел около 60 рабочих лошадей, 135 голов крупного рогатого скота, в т.ч. 30 дойных коров, были овцы, свиньи. За производственные успехи в 1940 г. райисполком утвердил кандидатуры телятницы Александры Гавриловны Чигинцевой и доярки Анисьи Антиповны Субач для поездки в 1941 г. на ВДНХ⁴.

Трудно жилось колхозникам. За работу на полях и фермах, рыбопромыслах и лесозаготовках, где по разнарядке леспромпхоза только в 1940 г. колхозу полагалось заготовить 1300 кубических метров древесины, им начислялись трудовни, натуральная или денежная цена которых рассчитывалась в конце года и, как правило, оказывалась столь мала, что получать было нечего. А когда избранный в 1940 г. председателем колхоза Павел Прохорович Карпов вместо зарабо-

³ Там же. Д. 12. Л. 31; Д. 13. Л. 52.

⁴ Там же. Ф. Р-737. Оп. 1. Д. 174. Л. 29; Ф. Р-1175. Оп. 1. Д. 12. Л. 34, 54.

танных колхозом за год на трудодни 13 тыс. руб., чтобы поддержать колхозников, выдал авансом более 20 тыс. руб., то получил строгий выговор «за сознательное создание дебиторской задолженности» и едва не угодил под суд⁵.

Упрочилось материальное положение школы. Она была полностью укомплектована преподавателями. Б.А. Зонов и Л.Г. Рольваген учили васюганскую детвору математике, М.И. Афанасьев и И.Р. Рубина - русскому языку, А.Д. Ходырев - географии, А.И. Горбунова - ботанике, А.В. Никитин - истории, В.П. Новоселов - немецкому языку, а А.Н. Лобанова, Е.Д. Портнягина, К.Д. Щербачева, Велижанина, А.Д. Ольман и К.И. Егоркин работали в начальных классах. Возглавлял школу А.Е. Ненахов, а завучем была биолог А.П. Баянова⁶. Не было в ту пору у васюганских учителей университетских дипломов. Большинство из них пришли в школу после техникума и двухгодичных педучилищ, но были они молоды, полны энергии и по традиции вели не только учебную, но и всю культурно-массовую работу в селе. В 1940/41 уч. г. из 16 работавших в школе учителей почти половину составляли мужчины. Совсем скоро им и их недавним ученикам предстояло прибыть на призывной пункт военкомата и стать известными героями Великой Отечественной.

Война, обрушившаяся на страну, сразу же изменила жизнь поселка. Уже в августе район отдал на фронт 156 чел. Секретарь райкома бодро сообщал, что «у всех призываемых в армию военнообязанных настроение исключительно хорошее, все военнообязанные горят одним желанием скорее идти на фронт, громить врага...»⁷. Из Среднего Васюгана ушли на фронт 22 человека⁸ (в т.ч. Георгий Федорович Седельников, Елпидифор Иванович Сухушин, Павел Андреевич Ачатов, Николай Григорьевич Чигинцев, Иван Ефимович Луговской, братья Кузьмины и др.), а вернулись двое - Федор Васильевич Вялов и Алехин.

Средний Васюган, как и тысячи других больших и малых сел, «ковал победу в тылу», работая до изнеможения, растя детей, недоедая, собирая посылки, с тревогой и надеждой ожидая вестей с фронта.

Война призвала большинство работоспособных мужчин, лучших лошадей, требовала много сырья и продовольствия. Женщинам пришлось заменить мужчин и на тяжелой физической и на руководящей работе. Председателем колхоза им. Кагановича в 1940 - 1942 гг. был Павел Прохорович Карпов, затем - избрана Н.И. Вялова, в 1944 г. - Щербаков. Председателем артели «Молот» в 1941 г. был Иван Иванович Тривайло⁹. Обязанности председателя сельсовета в 1941 г. выполнял Александр Васильевич Луговской, в 1943 г. фельдшер Чупина, с 1944 по 1953 г. - Р.С. Глушков¹⁰.

Были увеличены планы по раскорчевке и севу, производству смолы, дегтя, пихтового масла, заготовке грибов и ягод, добыче пушнины. В ноябре 1942 г. в колхозе была создана ферма для разведения черно-бурых лис. Но основной производственной отраслью стала добыча и переработка рыбы. Так как р. Васюган не имела промышленного значения, рыболовецкие бригады и звенья были рассредоточены на его притоках, старицах, озерах, чворах. К осени 1942 г. завершилось строительство цехов и печи огневой сушки рыбозавода, производственные мощности которого сырьем стали обеспечивать 5 колхозов, в том числе и колхоз им. Кагановича, где с 1942 г. был рыбозасольный пункт. Рыбу солили, вялили, коптили, делали концентраты. В 1943 г. Васюганский завод выполнил государственное задание по сортности, а план по рыбному концентрату был даже перевыполнен на 7,8 %¹¹.

В связи с эвакуацией в Сибирь промышленных предприятий и населения с оккупированной фашистами территории резко возросла потребность в древесине. Соответственно увеличились планы лесозаготовок, к выполнению которых привлекались все трудоспособные жители села. Общей заботой была заготовка дров для пароходства. В 1943 г. за пять дней ударного труда 40 человек рабочих и служащих, выделенных сельскими предприятиями и учреждениями, заготовили 800 кубических метров дров и вручную принесли их к причалу¹². Но тяжелее других приходилось колхозникам. Вопрос о вы-

⁵ Там же. Ф. Р-1175. Оп. 1. Д. 11. Л. 44; Д. 12. Л. 78.

⁶ Там же. Д. 5. Л. 1, 2.

⁷ ТОЦХДНИ. Ф. 206. Оп. 1. Д. 493. Л. 28.

⁸ Там же. Ф. 102. Оп. 1. Д. 34. Л. 120; Справка Васюганской поселковой администрации.

⁹ ТОЦХДНИ. Ф. 206. Оп. 1. Д. 970. Л. 75; Ф. 225. Оп. 3. Д. 14. Л. 1.

¹⁰ ГАТО. Ф. Р-605. Оп. 2. Д. 136. Л. 118; ТОЦХДНИ. Ф. 206. Оп. 1. Д. 970. Л. 75; Ф. 225. Оп. 3. Д. 14. Л. 1.

¹¹ Там же. Ф. Р-1175. Оп. 1. Д. 15. Л. 92.

¹² Там же. Ф. Р-605. Оп. 2. Д. 136. Л. 119.

делении колхозом людей и лошадей для работы на Нюрольском участке Каргасокского леспромхоза был под постоянным контролем районной власти.

Планы выполнялись громадным перенапряжением сил под кнутом жесткой дисциплины, грозившей судом даже за опоздание на работу. Колхозникам не полагался выдававшийся рабочим, служащим и их иждивенцам скудный паек, норма которого ежеквартально пересматривалась в зависимости от лимитов окрисполкома на муку и картофель, составлявший в печеном хлебе не менее 40 %¹³. Картошка в разных видах кулинарного изыска была главным источником жизненной энергии.

Война заставила освоить многие производства. Несмотря на сокращение за 2,5 года с ее начала численности населения Васюганского района на 1930 человек (около 25 %), объем валовой продукции за этот же период в районе увеличился на 486 %¹⁴. Продолжались занятия в Васюганской неполной средней школе. Не хватало учебников, тетрадей. Ручки и чернила научились делать сами, а писать приходилось на старых газетах. Сельская больница сохранила амбулаторию и стационар на 10 коек. В зону ее обслуживания входили 8 поселков с населением около 1,5 тыс. человек¹⁵.

Люди, все отдававшие фронту, жили скудно и трудно. Об этом с большой художественной силой написал В. Макшеев, сам переживший те страшные для Васюганья годы. Подтверждают детские впечатления писателя и сухие строчки партийной переписки. Даже в столовой партактива была только васюганская уха - соленая вода с чебаками. В сводках по району отмечались участвовавшие кражи от голода, развившееся нищенство. Люди ели павший скот. Особенно тяжелой была зима 1941/42 г. Только с 15 по 25 марта в Среднем Васюгане от голода умерли два человека, в т.ч. мать двух красноармейцев Кузьмина¹⁶. В детском доме дети питались в основном чаем и черным хлебом. В то же время с населения жестко требовали сдачу натуральных налогов, увеличивали планы заготовок. В 1942 г. в Сред-

¹³ Там же. Ф. Р-1175. Оп. 1. Д. 15. Л. 50.

¹⁴ Там же. Ф. Р-605. Оп. 2. Д. 197. Л. 1.

¹⁵ Там же. Л. 21.

¹⁶ ТОЦХДНИ. Ф. 206. Оп. 1. Д. 598 Л. 2.

нем Васюгане 8 человек были отданы под суд за недоимки по налогам¹⁷.

При всем при том расшаталась дисциплина труда: отмечались случаи пьянства и районного начальства, и колхозников. В районе распространялись слухи о том, что Сталин и Молотов ушли в отставку, что Гитлер придет и освободит от налогов, что Москва давно взята немцами. Некоторые спецпереселенцы отказывались работать, говоря, что в тюрьме лучше, чем в колхозе.

Положение усугубилось тем, что в 1941 г. в район были присланы еще около тысячи спецпереселенцев, в основном из Польши и Прибалтики. В Средний Васюган определили 30 семей. Среди них были интересные люди. Например: кассиром и курьером в 1944 г. работал доктор юридических и экономических наук Теодор Васильберг, в больнице поселка работал доктор медицины Павел Аронович Кац и др.¹⁸

С такой сложной ситуацией могла справиться только мощная административно-партийная система, сложившаяся в 30-е гг. Только она была способна дойти до каждого. Накануне войны в Среднем Васюгане была восстановлена территориальная партгруппа, она и отвечала за все, что делалось в поселке. Руководил партгруппой И.И. Ярославцев, участковый комендант, не раз получавший нагоняи от районного начальства.

После войны жизнь стала медленно входить в обычное русло. Средний Васюган оказался достаточно прочным в хозяйственном отношении и выстоял, в то время как многие деревни и села обезлюдели, потеряв мужчин и жизнеспособность артелей. Колхоз им. Кагановича («Рассвет») увеличил поголовье и продуктивность скота, хотя и не смог восстановить количество работников. В 1941 г. он имел 107 дворов, в 1952 г. - 36. Возглавлял колхоз председатель Комаров. В 1958 г. колхоз имел 506 голов крупного рогатого скота, 41 свинью, 68 овец, 548 голов птицы, 22 лисы на звероферме. Надой на корову составлял около 1700 литров в год. Лучшими доярками называли в отчете за год К.Т. Варенову и С.Т. Есаулову, телятницами - Фелицитату Комарову и Анфису Гудошникову¹⁹.

¹⁷ Там же. Л. 27.

¹⁸ Там же. Ф. 102. Оп. 1. Д. 34. Л. 109; Д. 111. Л. 47.

¹⁹ Там же. Ф. 5006. Оп. 1. Д. 1. Л. 19 - 23.

Не смогла выстоять единственная промартель района - «Молот», не выполнявшая планы, а 20 сентября 1959 г. она была ликвидирована²⁰.

В поселке продолжали действовать колхоз «Рассвет» (председатель С.Ф. Комаров), рыбоприемный пункт, маслозавод, магазины сельпо, почта, больница, школа (директор Г.А. Псахье), детский дом (директор Потуремный), ясли и, конечно, сельсовет. До 1953 г. сельсовет возглавлял Р.С. Глушков, в 1954 г. - Хмельницкий, затем - Г.А. Смирнов. В поселке произошли некоторые положительные перемены. В 1954 г. школа получила статус полной средней школы, активно развивалась художественная самодеятельность.

²⁰ Северная правда. 1959. 6 сент.

Список воинов, погибших на фронтах Великой Отечественной войны, призванных в Васюганском сельсовете*.

- Авдеев Виктор Сергеевич**, рядовой, погиб в бою 20 января 1944г., Полесская обл., д. Виша.
- Айдаров Антон Степанович**, 12921г.р., рядовой погиб в бою 3 февраля 1942г., Ленинградская обл., д. Коровитчино.
- Айдаров Игнат Степанович**, 1917г.р., рядовой, погиб в бою в марте 1944г.
- Большо Митрофан Лукьянович**, погиб в бою.
- Борзцов Лаврентий Семенович****.
- Васюков Евдоким Никифорович**, рядовой, погиб в бою.
- Ведерников Иван Ефимович**, рядовой, погиб в бою.
- Власов Анатолий Фаддеевич**, 1926г.р., рядовой, погиб в бою 17 декабря 1944г., Латвийская ССР, х. Пюрви.
- Воротников Павел Сергеевич** (Иванович?), 1911г.р., рядовой, погиб в бою 8 января 1943г.
- Вялов Петр Филиппович**, 1918, рядовой, погиб в бою в апреле 1945г.
- Гавриленко Федор****.
- Гордеев Иван Анисимович**, 1924г.р., мл. сержант, погиб в бою 21 февраля 1945г.
- Гурин Иван Иванович**, рядовой, погиб в бою.
- Давыдов Анатолий**, рядовой, погиб в бою.
- Доровко Николай Макарович**, рядовой, погиб в бою 12 октября 1943г., Курская обл., Касторенский р-он.
- Духовский Григорий Степанович**, 1922г.р., рядовой, погиб в бою в 1945г.
- Есаулов Павел Михайлович**, 1923г.р., лейтенант, пропал без вести 6 декабря 1943г.
- Есаулов Афанасий Михайлович**, 1926г.р., рядовой, погиб в бою в феврале 1944г.
- Желтухин Иннокетий Егорович****.
- Закутаев Григорий Федорович**, 1926г.р., рядовой, погиб в бою 17 октября 1944г., Литовская ССР, г. Юрбург.
- Земеров Николай Платонович**, 1911г.р., мл. лейтенант, погиб в бою 25 апреля 1944г., Молдавская ССР, Паланка.
- Земеров Прокопий Платонович**, 1922г.р., лейтенант, погиб в бою

18 июля 1944г., Волынская обл., с. Видуры.
Зонов Борис Алексеевич, 1914г.р., мл. лейтенант, погиб в бою 3 февраля 1945г., Польша, нас. Пункт Морсац.
Иванов Борис Владимирович**.
Иванов Эдуард Владимирович**.
Ионин Яков Васильевич, 1925г.р., рядовой, погиб в бою в июле 1944г.
Казыдуб Иван Владимирович, 1923г.р., рядовой, погиб в бою 28 февраля 1943г., Ленинградская обл., Старо-Русский р-он, д. Залустье.
Карпов Павел Прохорович, 1906г.р., рядовой, погиб в бою 4 сентября 1943г., Киевская обл., д. Репки.
Камнев Петр Александрович**.
Карягин Василий Филиппович, 1923г.р., рядовой, погиб в бою 20 августа 1943г., Харьковская обл., с. Безлюдовка.
Коломеец Алексей Александрович, рядовой, погиб в бою в июне 1943г.
Кузьмин Александр Никанорович, рядовой, погиб в бою.
Кузьмин Иван Никанорович, 1918г.р., старшина, погиб в бою в мае 1945г.
Кузьмин Никанор Никанорович, 1925г.р., рядовой, погиб в бою в ноябре 1943г.
Кузьмин Степан Никанорович, 1922г.р., рядовой, погиб в бою 20 октября 1942г., Днепропетровская обл., х. Борондов.
Кулеев Николай Семенович, 1910г.р., рядовой, погиб в бою.
Лавренюк Григорий Иванович**.
Луговской Иван Ефимич, 1913г.р., лейтенант, погиб в бою 11 августа 1944г.
Мироненко Иван Иванович, 1918г.р., рядовой, погиб в бою в марте 1943г.
Макеко Анатолий Николаевич, рядовой, погиб в бою.
Макеко Василий Николаевич, рядовой, погиб в бою.
Макеко Григорий Николаевич, рядовой, погиб в бою.
Макеко Иван Николаевич, рядовой, погиб в бою.
Макеко Иван Иванович, рядовой, погиб в бою.
Надчев (Надуев) Иван Васильевич**.
Новоселов Александр Семенович, 1923г.р., мл. сержант, погиб в

бою 3 марта 1945г., Польша, Шещинское воеводство, Д. Меллентин.
Огородов Николай Иванович**.
Пермяков Степан Никанорович (Никифорович), погиб в бою.
Прохоров Андрей Васильевич, 1914г.р., рядовой, погиб в бою 6 февраля 19044г., Ленинградская обл., д. Ольхи.
Петров Андрей Федосеевич, рядовой, погиб в бою в 1944г.
Петров Иван Федосеевич, 1920г.р., рядовой, погиб в бою 18 января 1943г., Калининская обл. д. Митьково.
Петрик Алексей Александрович, 1920г.р., сержант, погиб в бою 20 марта 1945г., Германия, г. Цихер.
Самаров Георгий Иванович, 1918г.р., рядовой, умер от ран 21 октября 1942г.
Седельников Георгий Федорович, 1909г.р., рядовой. Погиб в бою в декабре 1941г.
Седельников Иван Елизарович**.
Сердюк Василий Иванович, 1922г.р., рядовой, погиб в бою 15 июня 1943г., Курская обл., Поныровский р-он, п. Ситень.
Сердюк Иван Иванович, 1921г.р., рядовой, пропал без вести 1 июня 1943г.
Скрылев Степан Георгиевич (Егорович), 1922г.р. пропал без вести 1 апреля 1945г.
Смирнов Борис Гаврилович, рядовой, погиб в бою.
Смирнов Назар Гаврилович, 1910г.р., рядовой, погиб в бою в октябре 1944г.
Смирнов Федор Гаврилович, 1902г.р., рядовой, погиб в бою в мае 1942г.
Смолин Александр Иванович, 1916г.р., рядовой, погиб в бою 5 октября 1943г., Витебская обл., Дубровский р-он.
Старчиков Михаил Тихонович, 1918г.р., рядовой, погиб в бою в феврале 1945г.
Субоч Анатолий Викентьевич, 1907г.р., рядовой, погиб в бою 16 июня 1944г.
Субоч Ефим Викентьевич, рядовой, погиб в бою 8 июня 1942г., Ленинградская обл., Полтавский р-он, д. Стрелицы.
Субоч Филипп Викентьевич, 1910г.р., ст. лейтенант, погиб в бою 25 марта 1944г., г. Ленинград.

18 июля 1944г., Волынская обл., с. Видуры.
Зонов Борис Алексеевич, 1914г.р., мл. лейтенант, погиб в бою 3 февраля 1945г., Польша, нас. Пункт Морсац.
Иванов Борис Владимирович**.
Иванов Эдуард Владимирович**.
Ионин Яков Васильевич, 1925г.р., рядовой, погиб в бою в июле 1944г.
Казыдуб Иван Владимирович, 1923г.р., рядовой, погиб в бою 28 февраля 19043г., Ленинградская обл., Старо-Русский р-он, д. Залу-
 чье.
Карпов Павел Прохорович, 1906г.р., рядовой, погиб в бою 4 сен-
 тября 1943г., Киевская обл., д. Репки.
Камнев Петр Александрович**.
Карягин Василий Филиппович, 1923г.р., рядовой, погиб в бою 20
 августа 1943г., Харьковская обл., с. Безлюдовка.
Коломеец Алексей Александрович, рядовой, погиб в бою в июне
 1943г.
Кузьмин Александр Никанорович, рядовой, погиб в бою.
Кузьмин Иван Никанорович, 1918г.р., старшина, погиб в бою в мае
 1945г.
Кузьмин Никанор Никанорович, 1925г.р., рядовой, погиб в бою в
 ноябре 1943г.
Кузьмин Степан Никанорович, 1922г.р., рядовой, погиб в бою 20
 октября 1942г., Днепропетровская обл., х. Борондов.
Кулеев Николай Семенович, 1910г.р., рядовой, погиб в бою.
Лавренюк Григорий Иванович**.
Луговской Иван Ефимич, 1913г.р., лейтенант, погиб в бою 11 авгу-
 ста 1944г.
Мироненко Иван Иванович, 1918г.р., рядовой, погиб в бою в марте
 1943г.
Макеко Анатолий Николаевич, рядовой, погиб в бою.
Макеко Василий Николаевич, рядовой, погиб в бою.
Макеко Григорий Николаевич, рядовой, погиб в бою.
Макеко Иван Николаевич, рядовой, погиб в бою.
Макеко Иван Иванович, рядовой, погиб в бою.
Надчев (Надуев) Иван Васильевич**.
Новоселов Александр Семенович, 1923г.р., мл. сержант, погиб в

бою 3 марта 1945г., Польша, Щецинское воеводство, Д. Меллен-
 тин.
Огородов Николай Иванович**.
Пермяков Степан Никанорович (Никифорович), погиб в бою.
Прохоров Андрей Васильевич, 1914г.р., рядовой, погиб в бою 6
 февраля 19044г., Ленинградская обл., д. Ольхи.
Петров Андрей Федосеевич, рядовой, погиб в бою в 1944г.
Петров Иван Федосеевич, 1920г.р., рядовой, погиб в бою 18 января
 1943г., Калининская обл. д. Митьково.
Петрик Алексей Александрович, 1920г.р., сержант, погиб в бою 20
 марта 1945г., Германия, г. Цихер.
Самаров Георгий Иванович, 1918г.р., рядовой, умер от ран 21 ок-
 тября 1942г.
Седельников Георгий Федорович, 1909г.р., рядовой. Погиб в бою в
 декабре 1941г.
Седельников Иван Елизарович**.
Сердюк Василий Иванович, 1922г.р., рядовой, погиб в бою 15 июня
 1943г., Курская обл., Поньровский р-он, п. Ситень.
Сердюк Иван Иванович, 1921г.р., рядовой, пропал без вести 1 июня
 1943г.
Скрылев Степан Георгиевич (Егорович), 1922г.р. пропал без вести
 1 апреля 1945г.
Смирнов Борис Гаврилович, рядовой, погиб в бою.
Смирнов Назар Гаврилович, 1910г.р., рядовой, погиб в бою в октябре
 1944г.
Смирнов Федор Гаврилович, 1902г.р., рядовой, погиб в бою в мае
 1942г.
Смолин Александр Иванович, 1916г.р., рядовой, погиб в бою 5 ок-
 тября 1943г., Витебская обл., Дубровский р-он.
Старчиков Михаил Тихонович, 1918г.р., рядовой, погиб в бою в
 феврале 1945г.
Субоч Анатолий Викентьевич, 1907г.р., рядовой, погиб в бою 16 июня
 1944г.
Субоч Ефим Викентьевич, рядовой, погиб в бою 8 июня 1942г., Ле-
 нинградская обл., Полтавский р-он, д. Стрелицы.
Субоч Филипп Викентьевич, 1910г.р., ст. лейтенант, погиб в бою
 25 марта 1944г., г. Ленинград.

Субоч Федор Петрович, 1902г.р., сержант, погиб в бою в октябре 1944г.

Талашкин Николай Васильевич, рядовой, погиб в бою.

Типсин Александр***

Турукин Михаил Алексеевич, 1912г.р., сержант, погиб в бою 14 августа 1943г.

Трущенко Виктор Евсеевич, 1924г.р., сержант, погиб в бою 5 января 1944г., Гомельская область, Журавичский р-он, д. Селец-Холопеев.

Тушков Николай Григорьевич, рядовой, погиб в бою 8 января 1943г., Ростовская обл., ст. Орловская.

Чесноков Алексей Алексеевич, 1917г.р., рядовой, погиб в бою 25 июля 1944г., Станиславская обл., Букачевский р-он, с. Чернов.

Черноусов Андрей Иосифович, рядовой, погиб в бою.

Чернядьев Александр Прокопьевич, рядовой, погиб в бою в августе 1944г.

Чиганцев Николай Григорьевич, 1905г.р., сержант, погиб в бою в сентябре 1942г.

Шкарин Дмитрий Семенович, 1906г.р., рядовой, погиб в бою 22 января 1942г.

Шмаков Петр Миронович, рядовой, погиб в бою.

Шмыгин Иван Алексеевич, 1924г.р., рядовой, погиб в бою в мае 1943г.

Шмыгин Михаил Алексеевич, 1924г.р., рядовой, погиб в бою 23 июня 1944г., Ленинградская обл., д. Баево.

Составил В.П. Зиновьев по материалам школьного краеведческого музея и «Книге памяти» по Томской обл. изданной в Томске в 1994г.

* - Список неполон и, наверняка, неточен, однако авторы книги считают, что публикация даже такого списка будет способствовать выявлению имен всех погибших воинов.

** - эти фамилии не обнаружены в «Книге памяти».

*** - В «Книге памяти» указаны два Александра Типсина. Один из них - Александр Григорьевич, 1922г.р., рядовой, погибший 7 января 1943г. в Курской обл. Микояновском районе, другой - Александр Федорович, 1917г.р., погибший в бою 21 сентября 1942г. в Сталинградской обл., ст. Котлубань.

Партия поставила перед нами задачи в короткие сроки с наименьшими затратами освоить природные богатства

*Лигачев Е.К., первый секретарь
Томского обкома КПСС*

Глава 6. База нефтегазоразведки

Рубеж 50 - 60-х гг. стал новой гранью в жизни старинного села. В это время произошли существенные перемены в жизни всей страны, в административном управлении и экономике севера Томской области. В 50-е гг. с треском провалилась сталинская аграрная колонизация Нарымского края. Освобожденные от надзора комендатур люди в массовом порядке стали покидать постылые для них васюганские болота. Быстро пустели поселки. Население Васюганского района сократилось на треть: с 9,5 тыс. в 1938 г. до 6,5 тыс. чел. в 1959 г. Томские областные власти признали целесообразным ликвидировать Васюганский район и слить его с Каргасокским¹. Так Средний Васюган вновь оказался под властью Каргаска.

Вторым важным событием, затронувшим Васюган, стала разведка нефти и газа, начавшаяся в Западной Сибири. Нефть здесь искали еще в XIX в., однако при технике того времени найти ее не смогли, хотя она сама порой выходила на поверхность земли. Местные аборигены называли нефть «кровью кожара» (мифической шуки-мамонта). Советские ученые были убеждены в существовании месторождений нефти и газа в Западно-Сибирской низменности.

Развернувшиеся в конце 40-х - начале 60-х гг. поиски нефти привели разведчиков на север Томской области. На реку Васюган нефтеразведчики пришли в 1957 г.² С 1960 г. они обосновались в Среднем Васюгане. Сначала прибыла партия сейсмической разведки, а затем - и та нефтеразведочная экспедиция, которая в начале 50-х гг. пробурила скважину в Тегульдете, осенью 1956 г. перебралась в

¹ТОЦХДНИ. Ф. 607. Оп. 1. Д. 2805. Л. 52.

² Монголина И.Г. Краткий очерк к истории Каргасокского района // Земля Каргасокская. Томск, 1996. С. 201.



Буровая бригада на одной из первых скважин

Напас и на Кананак по Тыму, в 1959 г. бурила в Белом Яре³. Эта экспедиция нашла только минеральную воду. «Омегу» сейчас пьют все. Однако нефть найти удалось только на Васюгане.

Нефтяники устроились здесь всерьез и надолго, дав селу новую жизнь - промышленного поселка. Количество жителей в течение 60-х гг. утроилось. Если в 1959 г. в сельсовете насчитывалось 1243 чел., (Новоспасск - 7, Рагузино - 62, Седельниково - 107, Средний Васюган - 1067), то в 1970 г. - 2664, в 1979 г. - 1708, в 1989 г. - 3096 чел. При этом бывшие спецпереселенческие поселки к 1970 г. опустели, остался один Средний Васюган⁴. Его население временами превышало 4 тыс. чел.

Работы начались на Маломуромской площади, где когда-то был поселок высланных из Муромского района Украины. Здесь и была получена первая нефть Средневасюганского месторождения. Уже в

³ Годы поисков и открытий // Северная правда. 1970. 1 янв.

⁴ Численность населения по каждому населенному пункту Томской области по итогам ежегодного учета и всесоюзных переписей населения за период с 1959 по 1989 гг. Томск, 1990. С. 50.

1964 г. были открыты крупные газоконденсатные месторождения - Северо-Васюганское и Мыльджинское⁵. Это событие имело союзный резонанс, и Томский обком КПСС в лице Е.К. Лигачева не раз поднимал вопрос о начале разработки этих запасов углеводородов, однако капвложения достались более богатым и перспективным месторождениям Тюменской области.

По мере увеличения числа разведанных нефтяных и газовых кладовых в окрестностях села оказалось, что именно Средний Васюган является к ним подходящим ключом. Тымская экспедиция перевела сюда контору, основную базу снабжения, стала строить дома для персонала: сначала по одному, затем - улицами. В январе 1965 г. экспедицию переименовали в Васюганскую нефтеразведочную (ВНРЭ). Затем к названию прибавилось слово «газ» и получилась всем известная аббревиатура ВНРЭ. К 1966 г. экспедиция уже открыла половину из известных тогда запасов газа области - приблизительно 120 млрд. кубометров и 10,5 млн. т газоконденсата⁶.

Экспедиция имела свыше тысячи работников, которые распределялись между управлением, геологической службой, цехами бурения, испытания скважин, вышкомонтажа, транспортным, строительно-хозяйственным, ремонтно-механическим, электростанцией, ОРСом, подсобным хозяйством и др. подразделениями.

Экспедиция не могла эффективно действовать, не имея хороших специалистов - геологов и геофизиков, - таких как А.А. Киракосьян, Н.В. Коптяев, Ю.С. Миндигалеев, Н.Е. Некрасов, С.М. Рузеев, Э.Ш. Сухов, Н.Н. Шабала и другие.

Расширившиеся масштабы работы требовали совершенствования организации труда. До 1966 г. бригады бурильщиков были универсальными, делавшими все операции. Была произведена специализация: одни бригады монтировали вышки, другие производили испытание и наладку оборудования, третьи вели проходку скважин. Произошла также механизация и автоматизация буровых работ. Давало свои результаты и социалистическое соревнование с обменом опытом.

Для того, чтобы достать нефть и газ из глубины двух-трех кило-

⁵ ТОЦХДНИ. Ф. 101. Оп. 3. Д. 10. Л. 4 - 5.

⁶ Северная правда. 1970. 1 янв.



Самолет Ан-2

На аэродроме базируется также подразделение авиалесоохраны. В Среднем Васюгане, кроме конторы управления и базы снабжения, находились также транспортно-эксплуатационный отдел с гаражами и ремонтной базой, строительный цех с пилорамой, отдел рабочего снабжения с подсобным хозяйством, жилье для рабочих и служащих.

Экспедиция стала стержнем поселка, на ее обслуживание были нацелены все другие предприятия и учреждения - пристань, аэропорт, почта, школа, совхоз. Приезжий корреспондент заметил: «Сразу бросается в глаза: настоящими хозяевами здесь являются нефте-разведчики»⁸.

Веское слово в решении хозяйственных дел в поселке имели руководители экспедиции. Это были люди опытные, менялись они не часто. С 1965 по 1968 г. начальником ВНРЭ был А.В. Летицкий, в 1968 - 1973 гг. - И.К. Высоцкий, с 1973 по 1978 гг. - А.Д. Барышев, с 1978 г. до начала 80-х гг. - В.Г. Денисов, затем - Н.Л. Войтенко, которого в 1994 г. сменил И.М. Недошивин⁹.

⁸ Богданов Г. Этот далекий Средний Васюган // Северная правда. 1984. 31 марта.

⁹ ТОЦХДНИ. Ф. 101. Оп. 11. Д. 16. Л. 61; Оп. 15. Д. 1. Л. 68; Оп. 23. Д. 1. Л. 56; Ф. 5006. Оп. 1. Д. 18; Северная правда. 1994. 14 окт.



Улица Рабочая

В ВНРЭ и обслуживающих ее организациях была занята большая часть жителей поселка. Мужчины искали нефть и газ, бурили скважины, перевозили грузы и людей, строили дороги, дома, промышленные объекты, а женщины работали в школе, в магазинах, детских учреждениях, в конторах. В производственном и семейно-бытовом отношении все было пригнано и ладно выстроено.

Экспедиция благоустроивала поселок, отапливала его, обеспечивала электричеством, горячей водой, для чего были построены 4 котельных и дизельная электростанция. Экспедиция стала главным шефом школы, детского дома, детсада, дворца культуры и отдыха, художественной самодеятельности.

На материальную и организационную помощь экспедиции опиралась местная власть в лице председателя сельского Совета. Председателями, судя по документам и газетным сообщениям, в 60 - 90-е гг. были Г.А. Смирнов (до 1970 г. с перерывами), в середине 60-х гг. - В.И. Станкевич, в начале 70-х гг. - П.В. Черноусов (бывший начальником метеостанции), во второй половине 70-х гг. - Э.И. Ярошевич (бывший диспетчером аэропорта), в первой половине 80-х гг. - Н.В. Трифонов, в середине 80-х гг. - И.А. Смирнов, затем - Е.В. Савкин, в 1993 - 1994 гг. - В.А. Вязков, в 1995 - 1996 гг. - Н.Л. Войтенко.

Дома, магазины, производственные здания строила в поселке бригада плотников строительного цеха экспедиции во главе с И.С. Корпусовым¹⁰, совхозные рабочие. Когда же в 60-е гг. развернулось большое строительство, то им стало заниматься СУ-4 Томскгазстрой. Уже в 1965 г. экспедиция имела 7,5 тыс. кв. м жилья, два

¹⁰ Северная правда. 1967. 7 янв.



Улица Студенческая, 1966 г.

общежития, гостиницу. Однако оставалась невероятная теснота: на человека приходилось по 4,8 кв. м жилой площади. Но уже в 1968 г. жилой фонд экспедиции составил 10,4 тыс кв. м. На одного человека приходилось уже по 6,1 кв. м. Таким образом, в домах экспедиции жило около 1700 человек из 2700 жителей поселка. В 1966 г. в поселке работали 12 магазинов, буфеты, комбинат бытового обслуживания, были настланы деревянные тротуары, разбиты скверы и высажены деревья¹¹.

По данным газеты «Северная правда» и архивов хроника строительства выглядит приблизительно так: 1966 г. - Дом культуры на 250 мест, 1967 г. - электростанция, 1969 г. - пристройка к школе, 1974 г. - больница, лыжная база, 1978 г. - телецентр. Телефонная станция на 100 номеров, свинарник на 400 голов, 30 двухквартирных домов на 3,5 тыс. кв. м, 1985 г. - теплотрасса, 1986 г. - маслозавод, 1987 г. - кондитерский цех, 1988 г. - стадион, 1989 - 1990 гг. - новое здание КБО и 8 двухквартирных домов.

Большой объем работ на строительстве объектов в Среднем Васюгане выполнили студенческие строительные отряды. Не случайно есть в поселке улицы Студенческая, Молодежная, Комсомольская, Политехническая. Васюганцы помнят ССО «Русичи», «Каникула» Томского политехнического института, киевлян, строивших школу.

¹¹ ТОЦХДНИ. Ф. 101. Оп. 3. Д. 67. Л. 3.

В 1990 г. был организован кооператив «Мега» для производства строительных материалов, который возглавил Е.В. Савкин¹².

Долгое время самостоятельное значение в жизни поселка имело сельскохозяйственное производство. В конце 50-х гг. все артели села собрали в колхоз «Рассвет», который был преобразован 15 января 1967 г. в совхоз «Средневазюганский». В первой половине 60-х гг. колхоз находился на подъеме. Он был освобожден от обязательных поставок хлеба, производил только фуражное зерно, занимался в основном животноводством, рыболовством и звероводством. Эти занятия в условиях Васюганя приносили неплохой доход. О росте производительности труда в колхозе свидетельствуют показатели надоя на одну фуражную корову: 1951 г. - 954 литра, 1955 г. - 1134 литра, 1960 г. - 2008 литра, 1961 г. - 2323 литра¹³. Жестко отслеживалась удойность коров, за счет чего снижалась себестоимость молока. В 50 - 60-е гг. лучшими доярками назывались Ксения Терентьевна Варенова, Зоя Владимировна Кучумова, Феоктиста Игнатьевна Чикунова, Анна Владимировна Фомина, Анна Христиановна Соломаха, Мария Гурьяновна Барсукова, Дарья Степановна Долженкова и другие труженицы. Доили руками, убрали в коровнике ручную, вставляли ни свет ни заря. В 70 - 80-е гг., когда появились механизмы, труд по-прежнему оставался тяжелым. В это время лучшими доярками назывались Галина Константиновна Фролова, Таисья Федоровна Гаджимагомедова, Зинаида Павловна Кузьмина, Таисья Тодоровна Есаулова, Евгения Осиповна Кубко и другие.

Телят выращивали также в основном женщины: А.В. Залогина, З.В. Кучумова, М.Н. Токарева. Лучших же результатов добивался П.А. Дик. Он же долгое время выращивал лис на звероферме. Рыбаками артели руководил Андрей Иванович Вялов.

Основной заботой мужчин была заготовка кормов, обслуживание техники, фермы. Особенностью Васюганя является поздний сход воды с заливных лугов, поздняя заготовка кормов в короткий срок - август - сентябрь. Крестьянам в это время помогало все село - ВНГРЭ, рыбокооп, лесхоз, аэропорт, техучасток водников, школа и даже больница.

¹² Северная правда. 1990. 29 сент.

¹³ ТОЦХДНИ. Ф. 5242. Оп. 1. Д. 17. Л. 23, 24.



На Васюгане

В колхозе заметно выросло количество скота. В 1961 г. было 404 головы крупного рогатого скота и 38 лошадей, в 1970 г. - 436 голов, в 1980 г. - 760 голов¹⁴. Васюганцы привычно занимали по разным показателям передовые места в районе. В 1974 г., по данным райкома КПСС, производительность труда в совхозе «Средневасюганский» была в два раза выше средней по району. Впрочем, надо сказать, что продуктивность колхозных времен так и не была позднее достигнута¹⁵. Уже ушли на покой те вечные труженики, которые смысл жизни видели только в работе.

Постепенно обновлялись производственные фонды. В 1968 г. был запущен новый коровник на 200 голов, прибавлялось техники. В 1967 г. на 10 механизаторов было 4 трактора, в 1984 г. на 8 механизаторов было 28 единиц техники¹⁶. Главной проблемой для совхоза стали кадры. Люди уходили на промышленные предприятия, где зарплата была выше и выдавалась вовремя. Совхоз держался наплаву пока были живы старые колхозные кадры. В 1961 г. в колхозе был 41 работник, позднее это число не увеличилось, хотя заработки выросли, ежемесячную зарплату стали выдавать еще в колхозные времена, а трудодни средневасюганцев были самые весомые в районе.

Несмотря на все трудности, совхоз давал ежегодно более 500 т молока и около 100 т мяса, кормил поселок. Завоз этой продукции стоил бы гигантских затрат.

¹⁴ Комаров С. Четыре фактора // Северная правда. 1961. 26 марта; Макшеев В. Свет и тени колхоза «Рассвет» // Северная правда. 1962. 21 янв.; Серяков А. Год работы по-новому // Северная правда. 1968. 15 февр.

¹⁵ ТОЦХДНИ. Ф. 5006. Оп. 1. Д. 17. Л. 5.; Северная правда. 1960. 20 марта; Серяков А. Дела и планы высшего совхоза // Северная правда. 1970. 20 янв.

¹⁶ Северная правда. 1984. 29 марта.



На васюганских просторах

Руководителями предприятия были люди умелые и опытные. Долгое время председателем колхоза был С.Ф. Комаров (до начала 60-х гг.), затем его сменили Г.А. Смирнов и А.Г. Серяков, в 1971 г. - В.А. Соснин, в 1972 г. - В.И. Лаптев, в 1973 - 1974 гг. - В.С. Шашин. С середины 70-х гг. председателем стал Г.В. Важенин. Много лет управлял фермой К.М. Русаков.

В 1984 г. совхоз сменил подчинение: из Минсельхоза он перешел в «Томскнефтегазгеологию»¹⁷. Цель производства от этого не стала другой - снабжать продуктами питания геологов, нефтяников, газовиков. Сменился только источник финансирования.

В жизни села уже совсем малозаметную роль играло древнее как мир занятие - охота. Профессионалов становилось все меньше, однако контора рыбокоопа никогда не прекращала скупку пушнины, дичи, рыбы. Еще в 60-е гг. десятки шкурок соболей, выдр, колонков, белок сдавали А.И. Самарова, А. Арбузов, С. Климов, П.Л. Немельчин¹⁸. Позднее добыча резко пошла на убыль, потому что в тайге появилось столько техники, что даже воздух был пропитан запахом ржавого железа.

Охотники всегда выступали против бездумного, хищнического характера освоения недр, при котором добыча быстро заканчиваю-

¹⁷ Северная правда. 1989. 8 марта.

¹⁸ Северная правда. 1962. 23 янв.

щегося углеводородного сырья губила безвозвратно возобновляемые ресурсы тайги, неизмеримо более ценные в исторической перспективе. Охотник-ветеран А. Арбузов совершенно верно отметил урон, понесенный природой Васюганья - спрямленные русла рек, приведшие к высыханию озер и болот, загрязнение рек и озер буровыми, изрезанные следами тягачей яровые болота, вырубленный лес, загубленные кедр.

В Среднем Васюгане люди жили не одними производственными заботами. Не меньше внимания требовали воспитание детей, организация досуга и быта. Центром образования и культуры села всегда была школа. Ее возглавляли люди, в селе авторитетные. В 50-е гг. - С.С. Васькин, Г.А. Псахье, в середине 60-х гг. - В.В. Золотарев, в 60 - 70-е гг. П.Д. Михайлов, в 80-е гг. - М.З. Некрасова и Л.Н. Василевская, с 1990 по 1996 г. - Р.Л. Журова. Сейчас коллективом школы руководит Л.И. Барышева. Коллектив школы на достаточно высоком уровне ведет образовательный процесс. Многие выпускники поступают в вузы Сибири. Ученики долго помнят таких преподавателей, как И.Ф. Окишева, Г.П. Девятьярова, Е.Д. Медведева, Л. И. Черноусова, А.Н. Голубович, А.Г. Титова, В.А. Вязков, и др. Школа также активно участвовала в общественной жизни села. Учителя вели просветительскую работу, участвовали в работе организаций КПСС и комсомола, вели воспитательно-патриотическую работу. Р.Л. Журова в 70-е гг. работала редактором местной радиогазеты «Над Васюганом», организовала кружок «Поиск», с ребятами из которого провела не одну экспедицию по изучению родного края. На основе



Средняя школа,
1968 г.



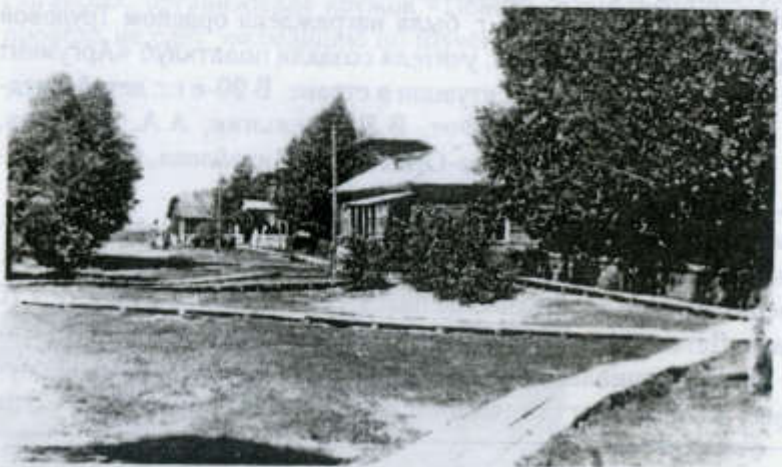
материалов экспедиций был создан школьный музей. Жаль, что не осуществилась мечта о превращении его в краеведческий музей села¹⁹. Р.Л. Журова в 1986 г. была награждена орденом Трудовой Славы III степени. В 80-е гг. учителя создали политклуб «Аргумент» для обсуждения текущей ситуации в стране. В 90-е гг. детей Среднего Васюгана учат В.Н. Фот, В.В. Мельник, А.А. Гушина, М.З. Некрасова, О.М. Муртаз-Оглы, Л.А. Михайлова, С.С. Шутова, Е.П. Шутова, П.П. Самченко, Е.Д. Рукин.

Заметную роль в жизни села продолжал играть детский дом, осколок лагерной системы 30-х гг. Он уменьшился в масштабах. Число воспитанников составляло не более 150 человек, а в 90-е гг. - 70 человек. Детский дом принимал детей со всей Томской области. При этом органы социальной опеки отправляли на Васюган наиболее трудных детей из других детских домов. Отсюда не убежишь²⁰. Это,

¹⁹ Матвеев В. Между прошлым и будущим // Северная правда. 1991. 19 янв.

²⁰ ТОЦХДНИ. Ф. 101. Оп.3. Д. 90. Л. 223.

безусловно, осложняло труд воспитателей. Опытный коллектив делал все возможное для того, чтобы вырастить ребят физически и психически полноценными членами общества. Образование сочеталось с трудовым воспитанием. Дети имели возможность заняться техникой, радиodelом, строительством, работой в мастерских²¹. Летом детей направляли в лагеря труда и отдыха, в пионерлагеря областного центра, в Крым, сам детский дом превращался на лето в пионерлагерь. Много сил воспитанникам отдавали А.В. Гореликов, И.А.



Детский дом



Гореликов А.В. - директор детского дома

Шрайнер, М.П. Рыжова, Ф.В. Ярошевич, Т.Л. Федяева, Г.З. Шрайнер, которая прошла путь от воспитанницы Чаинского детдома до поста директора Васюганского.

Детский дом, казалось бы, стал неотъемлемой частью села, однако к началу 90-х гг. все изменилось. Органам социальной защиты было не на что содержать его, а коллектив экспедиции, главный спонсор детдома, сам переживал труднейшие времена. С прекращением работы экспедиции настал конец в 1995 г. и для детского дома. Не могло село, имевшее 400 безработных, прокормить еще 100 человек персонала и воспитанников детдома. К тому же, пользуясь вынужденным безделем,

детдомовцы стали совершать набеги на обывательские усадьбы²².

Главную роль в организации досуга играл на селе Дом культуры «Геолог», открытый в 1966 г. При нем работали музыкальная школа, бильярдная, самодеятельный хор, драматический кружок, кукольный театр, проводились выставки самодеятельных художников²³.

Дом культуры остался островком надежды в трудные 90-е г. Здесь ставились спектакли, проводились дискотеки. Много сил организации досуга отдавали хударк Н.Н. Бойко, директора В.И. Ткачева и Н.А. Журенко. Они возродили драмкружок, фольклорную группу, концерты, праздники. Женщины Среднего Васюгана всегда были активной силой, еще с той поры, когда они делали всю деревенскую работу за мужчин, находившихся на промыслах. Людям был нужен праздник. Его весело проводили даже в холодном клубе. О такой ситуации метко говорит частушка Д. З. Лазуткина:

²¹ Голещихин Т. Большая семья // Северная правда. 1981. 15 авг.; Шрайнер Г. Труд - закон жизни // Северная правда. 1984. 28 июня.

²² Шульбаева А. Легко судить со стороны // Северная правда. 1995. 9 июня.

²³ Румянцев В. Наша забота // Северная правда. 1977. 8 дек.

Говорят, что в клубе плохо, -
В клубе очень хорошо:
До обеда мерзнут ноги,
А с обеда все лицо²⁴.

Клуб был важен еще и потому, что в селе с 60-х гг. изменился состав жителей. Деревенские, жившие вековыми традициями и законами, остались в меньшинстве. Приезжие нефтеразведчики, часто молодые и бессемейные, жили другими интересами, не были связаны хозяйственными заботами. Их нужно было чем-то занять. В селе вырос уровень правонарушений. Участковый и дружинники не могли справиться с их ростом. Проще было занять досуг людей полезными развлечениями.

Больница также занимала существенное место в жизни села. В 50-е г. больница состояла из амбулатории, стационара на 10 коек, аптеки. Заведовал ею фельдшер Иван Ефимович Рукин, который был, подобно земскому врачу, универсальным специалистом, он был и терапевтом, и окулистом, и акушером, и хозяйственником, а в последние годы работал педиатром²⁵. Отличник народного здравоохранения, орденносец, он олицетворял совесть и честь профессии.

Под стать ему были и другие работники больницы: главврач Анатолий Афанасьевич Филинюк, врачи Надежда Михайловна Шабала, Исаак Георгиевич Тимирчев, Н.Н. Гусельникова, санитары Варвара Ивановна Рукина, Антонина Андреевна Грамович, лаборант Валентина Гавриловна Трушина²⁶. Помогала в обустройстве больницы ВНГРЭ. В 1966 г. ее оборудовали новой техникой, прислали четырех врачей²⁷. В 1974 г. была построена новая больница. Она была уютной, домашней и приветливой.

Нелишне будет сказать, что одним из главных организаторов жизни села были общественные организации. Партийные организации существовали в ВНГРЭ, авиапредприятии, совхозе, школе, остальные 9 мелких учреждений имели совместную территориальную организацию. Коммунистов в селе насчитывалось до 110 человек, из них в ВНГРЭ - 80 человек. Из партруководителей той поры заметную

²⁴ Северная правда. 1993. 9 нояб.; 1996. 8 мая.

²⁵ Богданов Г. Знак совести // Северная правда. 1988. 12 марта.

²⁶ Ермакова Н. Моя любовь - мое призвание // Северная правда. 1986. 14 июня.

²⁷ ТОЦХДНИ. Ф. 101. Оп. 1. Д. 31. Л. 39.



Школьная самодеятельность

роль играли С.Ш. Абдрашитов и Л.С. Бардина (ВНГРЭ), В.Г. Шепелев (авиапредприятие), В.А. Соснин (совхоз), А.В. Гореликов (школа), И.Е. Рукин и М.З. Некрасова (территориальная организация).

Комсомольская организация также играла существенную роль в жизни ВНГРЭ (секретарь В.В. Журов), школы, детского дома. Комсомольцы проводили спортивные соревнования, в частности спартакиады геологов, шефствовали над детским домом, школой.

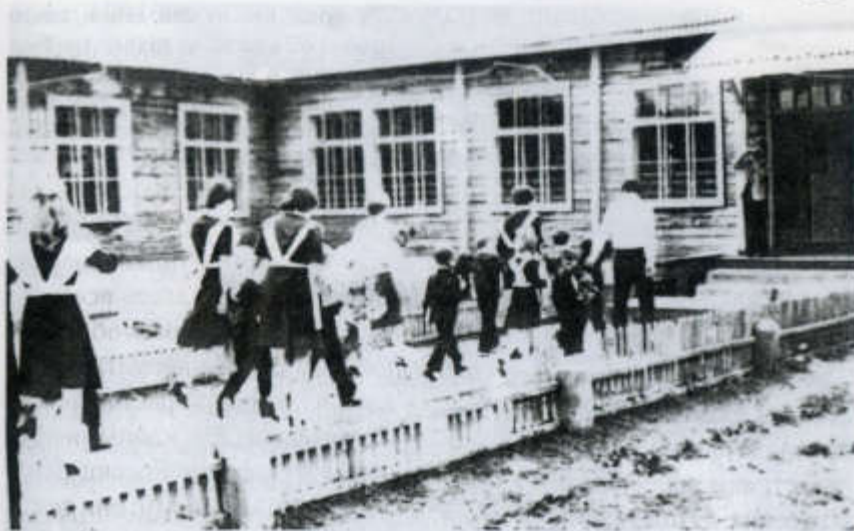
Размеренная, налаженная жизнь села рухнула в первой половине 90-х гг. Революционные события 1991 - 1993 гг., разрушив прежний хозяйственный и общественный уклад, лишили людей привычных занятий, выбили у многих почву из-под ног. Порой в положении лишних оказывались целые коллективы предприятий. Наиболее тяжело в таких случаях приходилось промышленным поселкам, где закрывалось единственное градообразующее предприятие.

Именно в такой ситуации оказался и Средний Васюган, когда в 1994 г. экспедицию перестала финансировать областная контора геологов, сама лишенная государственных средств. Без вины виновата-

тые работники экспедиции не получали денег в течение 1994 г. Кто смог, тот собрался и уехал, но большинству деваться было некуда. Ведь их ограбили еще в 1992 г., лишив всех, часто весьма немалых, сбережений. Но многие работники экспедиции остались в селе принципиально, потому что бросить результаты своего труда не позволяла рабочая, гражданская совесть. Их мысль выразил в беседе с журналистами главный инженер гибнущего предприятия В.В. Лоскутов: «Написать заявление, уйти, бросить все - это легче. Может мы, наоборот, больше всех понимаем, что станет, если мы здесь все бросим. Мало ли было создано у нас разных СП и акционерных обществ, - где они?»²⁸. Специалистам, нашедшим для страны несметные богатства, больно было смотреть, как ловкие людишки растаскивали по дешевке оборудование, технику, высасывали, как клопы, нефть из разведочных скважин. Однако новым правителям России было тогда не до таких далеких поселков, как Средний Васюган: они делили гигантскую страну, разворовывали результаты труда десятков миллионов людей, высокомерно рассуждая о советском прошлом своего народа.



На уроке



1 сентября

Экспедиция исчезла из Среднего Васюгана. Первоначально был оставлен участок Колпашевской экспедиции, затем, в 1996 г., ликвидировали и его.

Администрация поселка, оставшись один на один с проблемами, не допустила все же большой беды. Худо-бедно поселок пережил суровые зимы, продолжала работать школа, больница, аэропорт, водники. Хозяйство экспедиции приняла на себя администрация поселка, которая стала для жителей поселка главной надеждой и опорой. Электростанция и котельные были переданы в Каргасокский жилкомхоз, был образован филиал «Энергетик». Поселок стал жить на дотации района. Глава сельской администрации В.А. Вязков занимался в основном добычей топлива для котельных и электростанции.

В поселке усилилось пьянство, воровство, откровенный бандитизм, убавилось собак, прибавилось домов с выбитыми стеклами и поваленных заборов. Р.Л. Журова, бывшая в это время директором школы, называла Средний Васюган «темным царством» из-за отсутствия постоянно отключавшегося электрического освещения²⁹.

²⁸ Шульбаева А. Осень - грустная пора? // Северная правда. 1994. 14 окт.

²⁹ Северная правда. 1994. 25 февр.

Живущий там, на краю земли, какую песнею, какую сказкою ты был завлечен в эту священную страну, куда не забежать доброму духу, в эту чудесную страну, куда не по силам добраться и злому духу.

Из героического сказания хантов

7. Столица томского газа?

Следует все же признать, что основной причиной кризиса и запустения Среднего Васюгана в первой половине 90-х гг. был не общий кризис страны в это время, ведь основные нефтяные и газовые районы страны жили и развивались, оставаясь надеждой страны на возрождение. Этой причиной были решения партии и правительства конца 60-х гг., по которым были законсервированы месторождения Томской области, потому что в Тюменской области было более выгодно добывать газ.

К середине же 90-х гг. в Сибири сложилась иная ситуация. Экс-



Первым следом - зимник



Подписание договора о сотрудничестве Томской области и РАО «Газпром» РИ Вяхирев и губернатор В.М. Кресс

портируя миллиарды кубометров газа, Сибирь сама осталась без голубого топлива. Созданный для транспортировки попутного газа Самотлора газопровод Нижневартовск - Томск - Кузбасс был загружен лишь наполовину: Самотлор иссяк. В то же время в Томской области остались нетронутыми 15 месторождений газа с запасом более 350 млрд. кубометров. Мыльджинское, самое крупное из них, находилось в сотне километров от магистрального газопровода. Необходимо было провести трубопровод, ЛЭП, дорогу. Затем нужно было присоединить к Мыльджинскому кусту Северо-васюганский, Лугинецкий и другие, помельче. Эта система могла дать 5 - 7 млрд. кубических метров газа в год.

13 января 1995 г. было создано АО «Томскгаз», его генеральным директором утвердили Сергея Анатольевича Жвачкина. Учредителями нового предприятия стали ВНК, РАО «Газпром», АО «Томскнефть». Уже 23 февраля каргасокской администрацией и президентом ВНК Л.И. Филимоновым был подписан договор о формировании одной из баз новой компании в Среднем Васюгане¹.

¹ Тарновский М. Прирастать будем Средним Васюганом // Северная правда. 1995. 14 марта.



Штаб «Томскгазпром» на Васюгане: В.И. Неретин, В.Г. Емешев, М.И. Калинин, С.А. Жвачкин, А.А. Иванов, В.Н. Меренков, А.В. Филатов, А.С. Пановицки, В.Н. Ляшенко, А.Ю. Ахмедов

Находкой для газового проекта посчитали поселок Средний Васюган, расположенный как раз в центре газовых месторождений, имеющий почти тысячу безработных специалистов нужного профиля, сохранивший потрепанный ворьем и временем производственный потенциал, базу снабжения. Так Средний Васюган вновь стал объектом внимания крупного бизнеса.

Началось осуществление газовой программы Томской области. Логичным продолжением ее стало создание 8 октября 1999 г. ОАО «Востокгазпром» для координации работ по освоению месторождений, транспортировке и использованию углеводородного сырья на территории Сибири с перспективами выхода на страны Азиатско-Тихоокеанского региона. Основной принцип реализации газовой программы Томской области заключается в использовании углеводородных и минеральных ресурсов прежде всего на благо людей, живущих и работающих в области.

— Самым крупным из работающих учреждений поселка оказалась школа, где обучались 700 учеников и действовали курсы по 6 рабо-



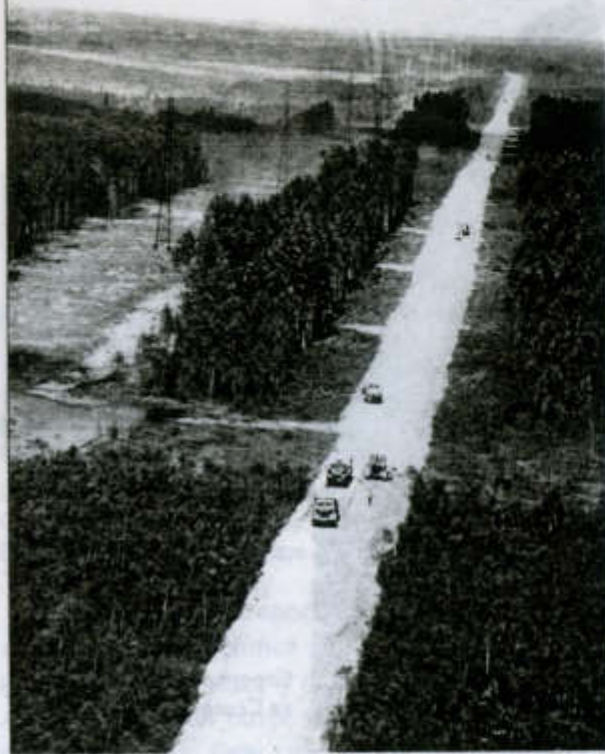
Строительство дороги на Северный Васюган

чим специальностям, был даже свой компьютерный класс. Правда, школа нуждалась в новом здании. В поселке необходимо было также менять парк самолетов, нужно было прокладывать зимник. Все надежды были обращены к «Томскгазу»².

Зима 1995/96 г. была тяжелой, не хватало топлива для котельных, школа закрывалась из-за холода в старом изношенном корпусе. Рабочие и специалисты разъехались по вахтам, в том числе в Мыльджино. В самом поселке глава администрации Н.Л. Войтенко занял 150 человек на заготовке леса, запустил две пилорамы³, однако устроить на работу всех без большого дела было невозможно.

² Николаюк Н. Увидеть и понять // Северная правда. 1995. 17 окт.

³ Шулбаева А. Живем надеждами // Северная правда. 1996. 26 марта.



Дорога на Северо-васюганское месторождение

Коллектив школы постепенно стал центром борьбы за выживание поселка. Учителя острее других осознавали ситуацию, искали выход из нее не только для себя, но и для других, ведь их работа зависела от благополучия всего села. Само собой получилось, что педагоги, привыкшие отвечать за детей, взяли на себя ответственность и за их родителей. Выражением этой новой роли школы стало назначение главой сельской администрации сначала В.А. Вязкова, а в октябре 1996 г. - Раисы Леонидовны Журовой. Она хорошо знала нужды села, прожив в нем 25 лет. После окончания в 1971 г. историко-филологического факультета Томского государственного университета она приехала в село по распределению, не используя шанс



Обустройство Северо-Васюганского месторождения



Карьер



Символический ключ от
Томского газа в крепких
руках

пойти в аспирантуру и стать ученым. Она прошла путь от учителя до директора школы. Первым ее делом на посту сельского головы стало создание штаба по энергоснабжению поселка⁴. Кандидатом в районное представительное собрание была также выдвинута учительница - А.Г. Титова.

Благоустройство Среднего Васюгана меж тем откладывалось. Посчитав средства, газовики выяснили, что для освоения Мыльджинского месторождения базовым поселком лучше выбрать Мыльджино, чтобы сэкономить на транспортных расходах. Вместе с тем газо-

⁴ Северная правда. 1996. 29 окт.; 1999. 22 янв.



Зимняя переправа
через Васюган

вики не собирались отказываться от Средневасюганской базы, они продолжили проектирование дороги, школы, системы благоустройства поселка, рассчитывая прийти в него позже, при освоении Северовасюганского месторождения⁵.

Проект, требовавший без малого полмиллиарда долларов, оказался еще дороже. Августовский обвал 1998 г. доставил дополнительные неприятности компании «Томскгаз». Положение спас «Газпром», выложивший 30 млн. долларов финансовой помощи. К ноябрю 1998 г. удалось завершить газопровод Мыльджино - Вертикос длиной в 120 км для присоединения к магистральному газопроводу, построить линию электропередачи до Лугинецкого месторождения, на-

⁵ Николаюк Н. Мыльджинское: требуется ускорение // Северная правда. 1997. 22 авг.

чать подготовительные работы на Северовасюганском месторождении⁶.

Мыльджинский газ пошел 20 мая 1999 г. Настала очередь Северовасюганского месторождения. Оно поменьше Мыльджинского вдвое-втрое, по расчетам специалистов, может дать до 4,5 млрд. кубических метров газа в год. Общие его запасы оцениваются в 30 млрд. кубометров газа и 4 млн. т конденсата. Месторождение расположено в 17 км от Среднего Васюгана, поэтому предполагается, что его освоение пройдет значительно легче, тем более, что будет учтен мыльджинский опыт. Через два года намечен пуск месторождения.

На Северо-васюганском месторождении использовали и часть оборудования, отслужившую свое на Мыльджинском. Еще в начале 2000 г. на Северном Васюгане была лишь размеченная площадка. Сейчас построены котельная, электростанция, склад ГСМ, административный комплекс, водозабор. Строится жилой комплекс в два этажа со всеми удобствами, в который войдут общежитие, спортзал, столовая. На Северо-васюганском очередность создания объектов обратная по сравнению с советскими временами, когда строились в первую очередь производственные объекты, а затем - инфраструктура. Жилье - в последнюю очередь. Вахтовики десятками лет жили в балках и питались консервами. Среди лесов и болот создается островок европейской индустрии. Месторождение будет включать три «куста», каждый из которых может дать до 1,5 млрд. кубометров в год. В течение навигации ведется завоз материалов и оборудования⁷.

В связи с началом газовой программы поселок ожил. Сделан ремонт школы. Построена гостиница и кафе «Вас-Еган», бывший универмаг превращен в столовую, начато строительство складов для ОРСа и базы производственно-технического снабжения и комплектации. Интенсивнее заработал аэропорт. Намечено строить ЛЭП в поселок, что обеспечит его надежное электроснабжение. Улицы поселка вновь, как и 40 лет назад, стали узкими для новой техники⁸.

Таким образом, накануне своего 300-летнего юбилея Средний



Строительство ангара



Комплекс «Вас-Еган» в Среднем Васюгане и работники «Томскгазпрома» В.Р. Кондратенко, Б.И. Батулин, В.Ш. Гурецшвили, В.Д. Долгополов

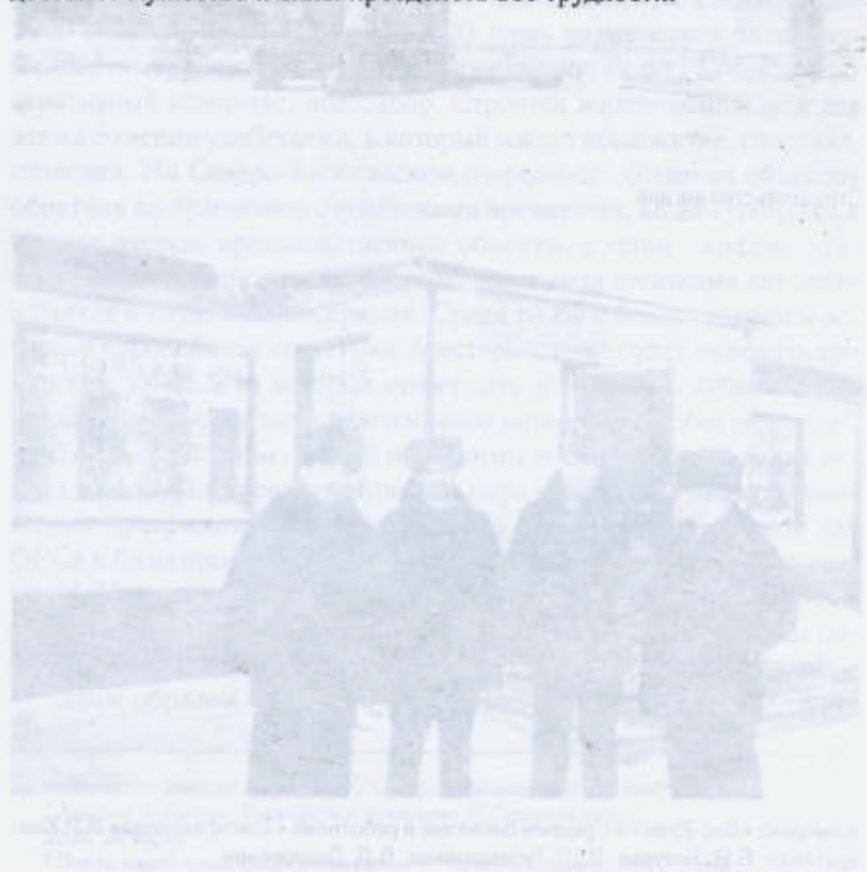
⁶ «Томскгаз» смотрит в будущее // Северная правда. 1998. 27 нояб.

⁷ Андреев В. Северо-Васюганское ускорение // Северная правда. 2000. 28 марта

⁸ Новая жизнь среди Васюганских болот // Северная правда. 2000. 19 мая.

Васюган обрел четвертое дыхание: первое он получил при основании, второе - во время спецпереселения, третье дали геологи-разведчики, четвертое - газопромысловики. Добыча газа лет на 25 - 30 обеспечит поселку стабильность и благополучие. Жизнеутверждающим событием станет закладка в селе православного храма. Он станет памятником всем васюганцам, будет напоминать о приоритете духовных ценностей над земной суетой.

Оглядывая прошлое села, верится, что впереди у него еще большой путь, ибо история Среднего Васюгана подобна течению Утичьей Реки - Васюгана. Она также извилиста и полна крутых неожиданных поворотов, тиха в межень и грозна в половодье. Васюганцам достанет мужества и силы преодолеть все трудности.



Оглавление

Предисловие	3
1. Тридцать пять веков Шаманского мыса	7
2. Волостное село	23
3. Центр сельсовета	40
4. Комендатура Сиблага	54
5. В составе Васюганского района	69
6. База нефтегазоразведки	81
7. Столица томского газа?	100